

# かわらばん 6

江津の“今”と“未来”を伝える広報紙

2026  
Vol.894

特集  
備えについて考える

[特集]

いつ起こるかかわからない災害。災害が起きた時の「備え」は出来ていますか。日頃から備えておくことについてもう一度考えてみませんか？

[主な内容]

ごうつ地域応援券の送付のお知らせ…9 p

災害対策用  
プライベートルーム



吉本新喜劇  
咲方響

石見ケーブルビジョン  
アナウンサー 金子雅一

## 警報・危険警報が発表されたら 避難の心構えを！

水害や土砂災害などの災害が発生する恐れがある時、それぞれの状況に応じて避難できるように「災害の危険度」と「とるべき避難行動」を住民が直感的に理解するための情報として警戒レベルを用いて避難情報をお伝えします。警報や危険警報が発表されたら避難所の開設情報や周囲の被害状況、正確な災害状況を確認し、自らの判断で避難してください。

市が発令		気象庁が発表			
警戒レベル	避難情報など	河川氾濫	大雨	土砂災害	高潮
5	緊急安全確保	レベル5 氾濫特別警報	レベル5 大雨特別警報	レベル5 土砂災害特別警報	レベル5 高潮特別警報
----- レベル4までに避難を検討しましょう -----					
4	避難指示	レベル4 氾濫危険警報	レベル4 大雨危険警報	レベル4 土砂災害危険警報	レベル4 高潮危険警報
3	高齢者等避難*	レベル3 氾濫警報	レベル3 大雨警報	レベル3 土砂災害警報	レベル3 高潮警報
<p>気象庁が発表したレベル3～5の警報と市内の被害状況などから判断して発令します。</p>		<p>5段階の警戒レベルに対応した情報を設定し、市民の皆さんがとるべき行動に応じたレベル相当で発表します。</p>			

**注意事項**

気象庁から発表される警報をもとに、市内の状況を総合的に判断し避難所を開設します。気象庁から警戒レベル3の警報が発表されると必ず避難指示が発令されるものではありません。

\*警戒レベル3は高齢者等以外の人も必要に応じて行動を見合わせたり、避難の準備をすることが好ましいです。危険を感じたら自主的に避難するタイミングです。



令和2年7月豪雨災害時の様子（松川町）

備えについて考える

間総務課防災係 Tel 0855(52)7927

江津市では、災害の種類や規模、被害状況などを総合的に判断し、必要に応じて避難所を開設します。水害の場合は、江の川や敬川、八戸川、都治川の水位が避難判断水位に達し、さらに雨が継続して降ると予想される時などが目安となります。

避難所の開設情報や降雨状況は、公式LINE、市の防災メール、ホームページなどさまざまなツールで確認できます。また、気象庁が発表する防災気象情報や警戒レベルを日頃から意識し、レベルに応じた行動を理解しておくことが、迅速な判断につながります。

### 避難所開設と情報収集

域です。市が作成・配布している防災マップでは、浸水が想定される区域や土砂災害の危険箇所を確認することができます。災害の危険性は住んでいる場所によって大きく異なります。川沿いの地域では浸水の可能性が高まり、山のふもとでは土砂災害のリスクが高まります。家族で地図を見ながら、避難経路や安全な場所を共有しておくことが重要です。

### 自宅付近の災害リスクを知る

江津市では、江の川の氾濫による水害が過去にも複数回発生しており、雨による災害が特に多い地域です。市が作成・配布している防災マップでは、浸水が想定される区域や土砂災害の危険箇所を確認することができます。災害の危険性は住んでいる場所によって大きく異なります。川沿いの地域では浸水の可能性が高まり、山のふもとでは土砂災害のリスクが高まります。家族で地図を見ながら、避難経路や安全な場所を共有しておくことが重要です。

6月から秋にかけては、梅雨前線や台風の影響により、大雨や洪水など私たちの生活を脅かす自然災害が発生しやすい時期です。近年は気候変動の影響もあり「ゲリラ豪雨」や、「線状降水帯」など、従来の予測が難しい気象現象も増えています。また、地震活動の活発化や山林火災など、災害の種類も多様化しています。

島根県でも、今年の年始に島根県東部を震源とするマグニチュード6・2の地震が発生し、江津市でも震度3を観測しました。さらに昨年は、桜江町谷住郷地域で大規模な山林火災が発生しました。いずれも大きな被害には至りませんでした。しかし、どこで起きるか分かりません。だからこそ、日頃から避難先や避難時の行動を確認しておくことが大切です。この特集では、災害時の避難所開設など、市の準備や家庭でできる備えについてご紹介します。

# 情

## 情報収集の手段を確認しましょう

### 防災行政用無線戸別受信機

ご希望の世帯に防災無線受信機を有料で貸し出しています。停電時でも内蔵の電池で情報を受け取ることができます。



### ごうつ防災メール

防災情報や行政情報などをメール配信します。登録は二次元コードを読み込み空メールを送信し、返信メールに従って登録してください。



▲登録はこちら

### 江津市公式 LINE

受信設定を行い、必要な情報のみを受け取ることができます。利用には友達登録が必要です。

友達登録はこちら



### LINEでの防災情報の確認の仕方

登録後、トーク画面で画面下部をタップ



メニューの「防災情報」タブを選択



## ダムからの放流に注意してください

ダムから放流する際は、サイレンと警報車による巡回警告を行います。サイレンや巡回警告の音が聞こえたら、川の水が増えて危険です。すぐに川から離れてください。

### 浜原ダム

- 毎秒 110トン
- 毎秒 300トン
- 毎秒 500トン
- 毎秒 1,000トン
- 毎秒 1,900トン
- ↓ 1時間毎に放送

### 八戸ダム

- 毎秒 30トン
- 毎秒 50トン
- 毎秒 100トン
- 毎秒 150トン
- 毎秒 200トン
- ↓ これ以降は 随時放送

### 波積ダム

緊急放流の30分前にサイレンと警報車による周知

問い合わせ  
 ◎浜原ダム Tel.0855(75)1901  
 ◎八戸ダム Tel.0855(92)0296  
 ◎波積ダム Tel.0855(55)0963

# 知

## 災害リスクや避難所を確認しましょう

自宅や職場周辺の災害リスクを把握しておくことが大切です。配布されている「防災マップ」でその場所の災害リスクを確認しましょう。また、その場所自体に災害リスクはなくてもそこまでの道が通れなくなるといったことも考えられます。災害リスクを確認した上で、避難所の位置や備蓄品などを確認しましょう。



▲防災マップ Web版



▲マップ on しまね



# 備

## 非常持ち出し品を用意しておきましょう

いざ避難が必要となったとき、何を持ち出すか選ぶ時間は非常に限られていますので、日頃から準備しておきましょう。何を準備しておけばよいか不安な人は市販で販売されている防災バッグなどもおすすめです。ご家庭によって必要なものは異なりますので事前に確認しましょう。



▲市販の防災セット

### 備蓄品はローリングストックを

ローリングストックとは普段から少し多めに食材、加工品を買っておき、使った分だけ新しく買い足すことで、常に一定量の食料などを家に備蓄しておく方法です。

### 家に備えておく心安な備蓄品

- 食料と水  
最低3日分をしておきましょう。飲料水は1人1日3ℓを目安に用意しましょう。
- 生理用品  
携帯トイレ、ティッシュ、トイレットペーパー、ゴミ袋、ポリタンク等

## を確認しましょう

### 拠点となる避難所 (20箇所) (市災害対策地区班設置場所)

避難者対応のため江津市職員(災害対策地区班)を配置する場所

### 指定避難所 (85箇所)

避難した住民が災害の危険がなくなるまで、避難者が一時的に滞在することを想定した施設

### 福祉避難所 (18箇所)

災害時の避難所生活において特別な配慮を要する人のために、市が二次的に開設する施設



### ハザードマップの使い方

1. 自宅の場所を確認しましょう。
2. 自宅周辺に色がついていないか、線や網掛けがないか確認しましょう
3. 色や線、網掛けがある場合は災害リスクを確認しましょう
4. 災害のリスクを確認し、災害に対応した避難所や避難ルートを確認しましょう

# 令和8年度介護保険料のお知らせ

■浜田地区広域行政組合介護保険課  
Tel 0855(25)1520

65歳以上の人の介護保険料を算定し、決定通知書を6月中旬に送付します。

## 特別徴収（年金天引き）の人

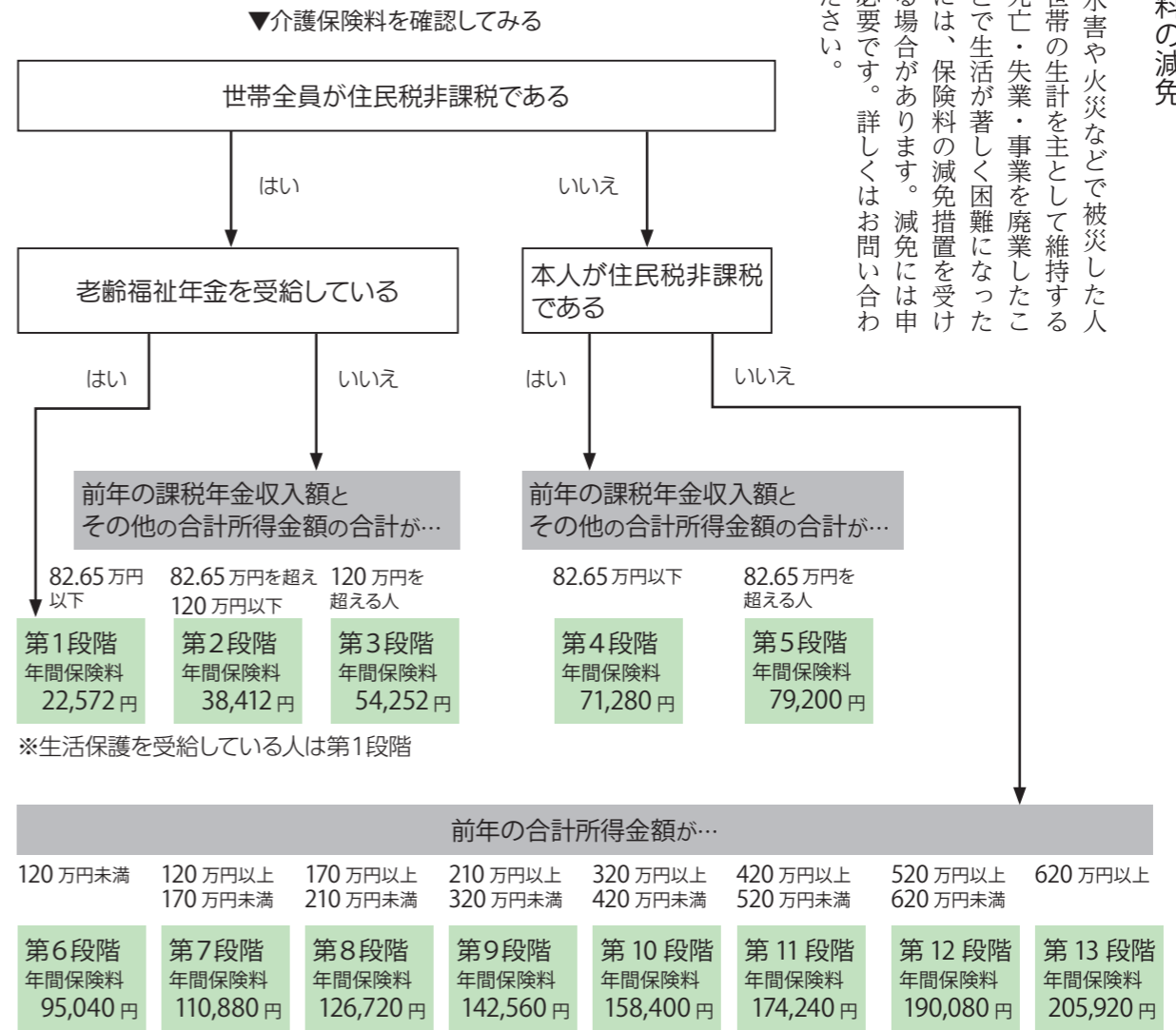
年金天引きで介護保険料を納めている人は、前半（4月・6月・8月）が前年度の所得を基に計算した仮徴収、後半（10月・12月・2月）が今年度の所得を基に計算した本徴収です。本徴収は決定した1年分の保険料から、仮徴収分を差し引いた額を年度の後半で納めていただきます。

## 普通徴収（納付書払いや口座振替）の人

決定した介護保険料の年額を6月から翌年3月までの年10回で納めます。口座振替の申込みをしている人は、6月から翌年3月までの毎月末日（12月は28日、月末日が金融機関休業日の場合は翌営業日）に指定の口座から振り替えます。

## 保険料の減免

風水害や火災などで被災した人や、世帯の生計を主として維持する人が死亡・失業・事業を廃業したなど生活が著しく困難になった場合には、保険料の減免措置を受けられる場合があります。減免には申請が必要です。詳しくはお問い合わせください。



# 水道課からのお知らせ

6月1日～7日は  
第68回水道週間

## 水道週間スローガン 未来へと たいせつな 水道守ろう

水道週間は、国土交通省および環境省、都道府県、市町村の水道事業者などにより、毎年実施されています。

## 漏水の確認方法

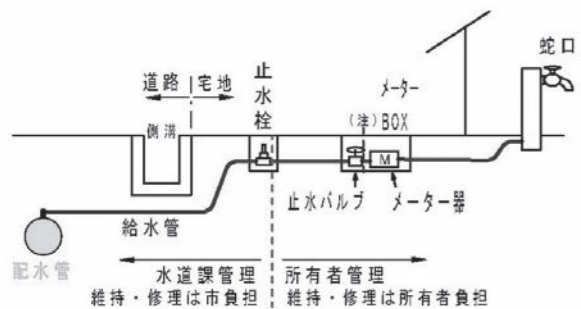
- ①家庭内の蛇口を全て閉じ、水が出ていないことを確認します。
- ②家庭に設置されているメーターボックスを開け、水道メーターのふたを開けます。
- ③水道メーターのパイロット（銀色の部分）に注目します。
- ④パイロットが回っていると漏水の可能性が非常に高いです。



パイロット

## 水道管の管理区分

江津市の配水管から分岐している給水管は、水道メーターを除いて所有者の財産です。管理区分は、次の図に示すとおり、配水管から分岐して最初にある



(注) 止水栓が設置されていない場合は、止水バルブが管理区分になります。

※漏水していた場合は、江津市指定給水装置工事業者に修理を依頼してください。なお、家庭内の水道管は、所有者の財産ですので修理費用は所有者の負担になります。

## 小規模貯水槽水道の 適正な管理

容量が10㎡以下の小規模貯水槽を設置している法人や個人（設置者）は、次の管理が求められています。

- ◎小規模貯水槽を設置し、変更し、または廃止したときは、速やかにその旨を水道課に届け出る
- ◎貯水槽の周囲を常に清潔に保ち、損傷の有無や状況などについて、定期的に点検を行うこと
- ◎水道の蛇口から出る水の色、濁り、臭いや味などの異常の有無についての検査、残留塩素の測定を定期的に行うこと
- ◎貯水槽の清掃を毎年1回以上、定期的に行うこと

その他、きれいな飲料水のために適切な措置をとってください。

## 水道メーターを取り替えます

各家庭・施設に設置している水道メーターは、計量法の規定により有効期限が製造から8年と定められています。該当するメーターは6月から8月にかけて取り替えを行います。

取替作業は、江津市水道事業指定給水装置工事業者に委託し、取替費用は市が負担します。取替作業の際には敷地内へ立ち入る場合などもあります。ご協力をお願いします。

- ◎6、7月実施地区  
渡津・江津・嘉久志・和木・二宮・都野津・敬川・桜江
- ◎7、8月実施地区  
黒松・都治・後地・浅利・波積・川平・松川・波子・有福・跡市・千田

## 定期検針に関するお願い

江津市では、2カ月に1回水道料金を算定する定期検針を行っているため、メーターボックスの上に物を置いたり、中に物を入れな

## 国民健康保険料の納付に関するお知らせ

【普通徴収（納付書や口座振替）】  
6月から翌年3月までの10回払い  
◎納期限 納期月の月末  
（月末が土日・祝日の場合は、翌営業日。12月は28日）

【特別徴収（年金天引き）の人】  
4月から翌年2月までの偶数月の6回払い

今年度から初めて特別徴収に該当する世帯は、6月から9月までは普通徴収で、10月から特別徴収に変わります。

令和8年2月に特別徴収であった世帯は、4月から仮徴収が始まっています。

※仮徴収は4月、6月、8月で前年度の保険料額を基準とした見込み額を、世帯主の年金から差し引いて収めていただきます。10月以降の特別徴収額は6月中旬に発送する納入通知書にてお知らせします。

特別徴収の世帯でも、世帯主からの申し出により、口座振替へ変更できます。ただし、保険料を確実に納めていない場合には、特別徴収となります。

【介護納付金の取扱い】  
◎年度途中に65歳になる人  
介護保険第二号被保険者で、年度途中に65歳になる場合の介護納付金額は、次の考え方で算出します。

・算出方法  
65歳の誕生月の前月までの分を月割りします。月割りした額を6月から翌年3月までの10回に振り分けて納付していただきます。

◎年度途中に40歳になる人  
介護納付金額は、40歳の誕生月から月割して算出します。

【子ども・子育て支援金制度】  
令和8年度から子ども・子育て支援金制度が始まります。

この制度は、子育て世帯を支える新しい分かち合い・連帯の仕組みとして、少子化対策に受益を有する全世代・全経済主体に負担を求めたものです。

そのため、従来の保険料と併せて、子ども子育て支援金を負担していただきます。金額については決定次第、ホームページなどでお知らせいたします。

◎保険年金課国民健康保険係  
Tel 0855 (52) 7937

## 下水道への早期接続のお願い

清潔で快適なまちづくりにご協力ください

整備された区域内のすべての方が利用することで、下水道の本来の目的である公衆衛生の向上や、海や川の水質保全につながります。すでに整備された区域で、下水道に接続されていない人は、早めの接続をお願いします。

※供用開始日から1年以内の接続が義務付けられています。また、くみ取り式の便所は3年以内に水洗便所に改造することが義務付けられています。

### 3つの負担にご理解を

【受益者負担金】  
下水道が整備された区域の中に土地あるいは建物所有者は、供用開始時に負担金が必要です。平均は約20万円（世帯の人数による）で、建設費の財源になります。

【排水設備工事費】  
公共下水道と家の排水をつなぐ工事費です。建物や現在の汚水の処理方法により異なります。工事資金の融資あっせん制度（無利子）もあります。

【下水道の使用料】  
下水道に接続すると、使用した水の量に応じて使用料がかかります。下水道および生活排水処理施設に接続された人へお願い

一般家庭では台所の排水施設として分離マスがあります。

このマスには、固形のゴミと油脂類を流さないようにする機能があります。定期的に、マス内に溜まったゴミや油脂類は取り除いて可燃ゴミとして処分してください。※グリーストラップやオイルトラップが設置されている場合も、適切な管理をお願いします。

◎下水道課業務係  
Tel 0855 (52) 7497

### 3月末現在の接続率

処理区	普及(対象)戸数	接続戸数	接続率
波子	385	296	76.9%
江津西	2,796	1,406	50.3%
桜江中央	856	755	88.2%
川越	305	225	73.8%

## エコクリーンセンター工事完了のお知らせ

令和5年度から3カ年をかけて実施していた工事が、令和8年2月26日に完了しました。

工事期間中は、処理できない期間が発生し、市民の皆さまには急を要さないごみの排出を待っていただくなど、ご協力をいただきました。ありがとうございました。

本工事により、施設の延命化が図られ、二酸化炭素排出量の削減（5.1%以上）とごみピット火災

対策の強化も併せて行いました。令和19年度までの安定的な運用を目指します。

引き続き、市民の皆さまにはリサイクルの推進、ごみの減量化および分別の徹底にご理解とご協力をお願いします。

◎エコクリーンセンター  
Tel 0855 (53) 5081

## ピクニックラン桜江 参加者募集

ピクニックラン桜江の参加者を募集しています。

◎開催日 9月13日(日)

◎種目(参加料)

マラソン20km (4500円)

マラソン13km (4000円)

ウォーキング13km (3000円)

※高校生以下は一律1000円

※未就学児は無料。



▲ホームページ

◎申込方法  
①市ホームページからの申込み  
②専用払込取扱票での支払いによる申込み

※払込取扱票の送付は事務局へお問い合わせください。

◎申込締切日  
ネット申し込み 7月17日(金)

専用払込取扱票 7月10日(金)

※締切日にかかわらず、募集定員に達したら受付を終了します。

◎ピクニックラン桜江実行委員会事務局(桜江支所総務係内)  
Tel 0855 (92) 1211



▲ホームページ

## 【ごうつ地域応援券がご自宅に届きます】

エネルギー・食料品価格などの物価高騰による影響を緩和するために、市内の登録店舗（指定事業者）で利用できるごうつ地域応援券を配付します。

### ◆配付対象者

5月1日時点で、市に住民票がある人  
※転入・出生には特例がありますので、ホームページをご確認ください。

### ◆配付内容

1人あたり 2万円分  
内訳 地域券 1万円分 共通券 1万円分  
※地域券  
市内に本店、本社を有する登録店舗で利用可能  
※共通券  
市内のすべての登録店舗で利用可能

### ◆有効期間

7月1日(水) から10月31日(土) まで

◎商工観光課商工振興係 Tel 0855 (52) 7494

### ◆配付方法

ゆうパック(日本郵便)  
※世帯主宛に全世帯員分を同封します。

### ◆配付時期

6月後半から順次郵送  
※配布数が多いため、地域や配送状況により到着時期が異なる場合があります。

### ◆利用できる店舗

応援券配付時に、利用できる店舗の一覧表を同封します。更新があった場合は随時市ホームページに掲載します。

### 低所得世帯緊急支援給付金のお知らせ

エネルギー・食料品価格などの物価が高騰するなかで、特に負担感が大きい低所得世帯の負担を軽減するため、県の補助金を活用して、令和7年度の住民税非課税世帯に対し、1世帯あたり3万円の給付金を支給します。

具体的な手続き内容については、決まり次第市のホームページでお知らせするほか、対象となる世帯には、支給のご案内を送付いたします。



▲ホームページ

☎ 社会福祉課地域福祉係  
TEL 0855 (52) 7938

### 医療費通知は大切に保管しましょう

国民健康保険加入者で、医療機関の受診がある人に、年4回に分けて医療費通知を送付します。

医療費通知は、確定申告の際に医療費控除の資料として使用できます。確定申告の時期まで大切に保管してください。

本年の受診分について、初回は6月末発送予定です。4回目の発送分（2月中旬予定）は1年間分を記載します。

☎ 保険年金課国民健康保険係  
TEL 0855 (52) 7937

### 江津本町まち歩きイベント「ふらり」

「ふらり」は今年20周年！  
たくさんのお店やステージが、古いまち並みを彩ります。スタンプリーで楽しみながら江津本町を歩きましょう。

◎日時 6月14日(日)  
午前10時～午後2時  
◎場所 江津本町全域



▲ Instagram

◎その他 駐車場は郷田小学校体育館などをご利用ください。  
☎ 実行委員会 (吉田)  
TEL 090 (1189) 0118

### エネルギー診断プロフェッショナル資格講習会

一般社団法人省エネルギーセンターが認定するエネルギー診断プロフェッショナルの資格を取得するための講習会を開催します。

自社・企業内で省エネを推進したい場合や、個人や団体等でエネルギー診断に関する業務を行う場合など、初心者でもエネルギーマネジメント人材として必要な知識を習得することができます。

◎期間 6月～12月に月2回、午後6時～8時に開催(全14回)  
※詳細は申込後にお知らせします。

◎場所 江津市役所  
◎対象 江津市在住かつ資格取得後、江津市でエネルギー診断の専門家として活躍する意思のある人(学生を除く)  
◎定員 8人(先着順)  
◎料金 無料  
◎申し込み 申込フォームから申し込む



▲申込フォーム

☎ 政策企画課政策企画係  
TEL 0855 (52) 7925

### 野焼きは法律で禁止されています

「近所でごみを燃やしていて、煙で困っている」、「洗濯物ににおいが付く」、「煙でぜん息が悪化しないか心配である」などの苦情が寄せられています。

野焼きはダイオキシン類発生や火災の危険など、さまざまな問題となっています。

法で定められた構造基準を満たしていない焼却炉、ドラム缶・ブロック囲い・素掘りの穴を利用したものなどによる焼却は、法律で禁止されています。

家庭ごみは焼却せずに、決められた収集日に分別して出してください。

◎例外とお願い

農林漁業を営むためのやむを得ない焼却など、法律で例外的に認められている場合がありますが、焼却量や時間帯、風向きなどを考慮し、ご近所の理解を得て、迷惑にならないようにしましょう。

☎ 市民生活課生活環境係  
TEL 0855 (52) 7936

### 異常気象時の事前通行規制区間について

大雨などの異常気象時に雨量が基準を超えるおそれがある場合は、左図の山陰道や国道9号の区間で通行止めを実施します。

では、事前通行規制や災害時などに関する情報提供を行っています。

☎ 国土交通省浜田河川国道事務所  
TEL 0855 (22) 2480



### 一斉法律相談会のお知らせ

弁護士による法律相談を次の日程で開催します。

◎日時 6月5日(金)  
午前10時～正午  
午後1時～4時  
◎会場 市役所本庁舎3階市民相談室

◎相談料 原則無料  
※3回目の相談から有料(1回 5000円)  
◎申込 事前に電話で申し込む  
☎ 石見法律相談センター  
TEL 0855 (22) 4514



▲ facebook



▲ X (旧ツイッター)

☎ 政策企画課政策企画係  
TEL 0855 (52) 7925



### ウィメンズヘルスケアサービス「ルナルナ (プレミアムコース)」 無償提供のお知らせ

江津市は、女性があらゆる分野での活動に平等に参画でき、一人ひとりの個性と能力を十分に発揮できるまちとして、ライフステージに応じた切れ目のない支援の充実を図っています。

ウィメンズヘルスケアサービス「ルナルナ」を運営する株式会社エムティーアイとの連携協定により、江津市にお住まいの方は、通常有料の「ルナルナ プレミアムコース」を無料でご利用いただけます。

ヘルスケアに関心のある幅広い年代の方が利用できます。ぜひご利用ください。

**提供期間** 2027年2月28日(日)まで

※期間終了後は、自動的に無料プランに切り替わります。

**利用方法** 江津市特設ページにアクセスして利用登録する

募集要項や受験申込書の請求など詳しくは江津市ホームページをご確認ください。



▲ホームページ

### 江津市職員（経験者通年枠）採用資格試験

- 土木技師（D）
- 採用予定人数 5人程度
- 受験資格
  - 昭和56年4月2日以降に生まれ、民間企業・公務員等における土木系の設計又は施工管理などに正社（職）員として職務経験を直近10年間で5年以上有する人

申込受付期間  
5月14日（木）～6月10日（水）

- 第一次試験
  - ◎試験日…6月21日（日）
  - ◎会場…江津市役所本庁舎
- 第二次試験
  - ◎試験日…7月12日（日）
  - ◎会場…江津市役所本庁舎

## 江津市職員採用資格試験のお知らせ

### 江津市職員採用資格試験

- 一般事務（A）
  - 採用予定人数 5人程度
  - 受験資格
    - 平成3年4月2日～平成20年4月1日までに生まれた人
- 文化財専門員（B）
  - 採用予定人数 2人程度
  - 受験資格
    - 昭和61年4月2日以降に生まれ、大学または大学院において考古学または歴史学を専攻して卒業（修了）した人、または卒業（修了）見込みの人
- 保健師（C）
  - 採用予定人数 2人程度
  - 受験資格
    - 昭和56年4月2日以降に生まれ、保健師の免許を有する人又は令和9年3月31日までに実施される国家試験に合格し免許を取得する見込みの人

### 人事課人事給与係

TEL 0855 (52) 7930

## 石見神楽定期公演

毎月、市内で催される石見神楽は豪華必見。ぜひご来場ください。湯の町神楽殿と舞乃座は必ずご予約の上、ご来場ください。

### パレットこうつ

- ◎日時 6月14日（日）
- 午前10時30分～午後1時
- ◎出演団体
  - 石見神楽 波子社中
- ◎料金
  - 大人 1000円
  - 中学生以下 500円
  - 未就学児無料
- ◎予約・問い合わせ
  - 江津市観光情報センター
  - TEL 0855 (52) 0534

### 有福温泉 湯の町神楽殿

- ◎日時 6月6日（土）、13日（土）、20日（土）、27日（土）
- 午後8時30分～10時
- ◎出演団体
  - 有福温泉神楽団
- ◎料金
  - 中学生以上 1500円
  - 小学生 500円
  - 未就学児無料
- ◎予約・問い合わせ
  - 江津市観光情報センター
  - TEL 0855 (52) 0534

### 石見神楽劇場 舞乃座

- ◎日時
    - 6月7日（日）、21日（日）
    - 午後4時～6時
    - 6月12日（金）、26日（金）
    - 午後8時～9時
  - ◎出演団体
    - お問い合わせください
  - ◎料金
    - 日曜日 2000円
    - 金曜日 1000円
  - ◎予約・問い合わせ
    - 席の予約専用電話
    - TEL 090 (8065) 0002
    - TEL 0855 (52) 7494
- ※定期公演のほかに特別公演も実施しています。詳しくはお問い合わせください。



▲ホームページ

## 人事交流による派遣職員のご紹介



溝口 友星

勤務月より2年間、江津市で勤務。東串良町から人事交流で派遣され、令和8年4月より2年間、江津市で勤務。

はじめまして。鹿児島県東串良町から皆さんお馴染みの岡元紫陽氏の後任として赴任しました、溝口友星（みぞぐち ゆうせい）です。4月から江津市政策企画課でお世話になっております。担当業務は、DX推進に関することです。

4月に越して来て、地域の方々とお話した際に、鹿児島県から来たと言うと「遠いところから来たね」と驚かれることが多々ありましたが、江津市での暮らしには少しずつ慣れ、自然豊かで落ち着いた環境に魅力を感じています。東串良町も自然が身近な環境でしたが、日本海側の景色はまた違った魅力があり、「こらまたよかとこいに来たもんじゃっどなー」（いいところに来たなー）と思いながら日々過ごしております。まだまだ江津市民初心者でありますので、休日や勤務後はまちを歩いたり、お店を探したりしながら江津市の魅力を少しずつ探索しています。

実は江津市に来てからの楽しみがあります。それは、鹿児島にいるときは、だいやめ（晩酌）をすることはなかったですが、お気に入りの日本酒とおつまみで、だいやめをすることにハマっています。ぜひ皆さんのおすすめの本酒は、いっかせくいやなー。（教えてください）

島根県と鹿児島県、距離は離れていますが、「地域を元気にしたい」という思いはどこも同じだと思っています。東串良町での経験を活かしながら、江津市でたくさんの方を学び地域の皆さんと一緒にまちを盛り上げていけたら嬉しかです。江津市の皆さん、これからよろしくお祈いします。見かけたら気軽に声かけっくいやいなー。チェスト！！

島根県と鹿児島県、距離は離れていますが、「地域を元気にしたい」という思いはどこも同じだと思っています。東串良町での経験を活かしながら、江津市でたくさんの方を学び地域の皆さんと一緒にまちを盛り上げていけたら嬉しかです。江津市の皆さん、これからよろしくお祈いします。見かけたら気軽に声かけっくいやいなー。チェスト！！

## 人権について考える

### 人権擁護委員の日・男女共同参画週間

人権啓発センター  
TEL 0855 (52) 1018

#### 6月1日は「人権擁護委員の日」

人権擁護委員は、人権擁護委員法に基づき、人権相談を受け、問題解決のお手伝いや、法務局の職員と協力して人権侵害による被害者の救済をしたり、地域の皆さんに人権について関心をもってもらえるような啓発活動を行っています。

6月1日を『人権擁護委員の日』と定め、人権尊重の大切さを呼びかける日として、全国一斉特設相談所を開設するなど、啓発活動に取り組んでいます。

#### 特設人権相談所

- ◎日時 6月8日（月） 午前9時～正午
- ◎場所 市役所分庁舎1階会議室
- ◎日時 6月16日（火） 午前9時～正午
- ◎場所 桜江総合センター研修室
- ◎日時 6月22日（月） 午前9時～正午
- ◎場所 市役所分庁舎1階会議室

#### 男女共同参画週間

毎年6月23日～29日は「男女共同参画週間」です。令和8年度のキャッチフレーズは、「あなたらしさが、社会のチカラ」です。性別にかかわらず、職場、学校、地域、そして家庭など、あらゆる場で、それぞれの個性と能力を発揮できる「男女共同参画社会」を実現するためには、一人ひとりの取り組みが必要です。

期間中、パネル展示を行います。ジェンダーギャップの視点から地方の人口減少について考えてみませんか。

#### パネル展示

- ◎タイトル
  - 人口減少をジェンダーギャップの視点で考える
- ◎期間 6月16日（火）～29日（月）
- ◎場所 市役所1階展示スペース



スワンスワン（吸わん吸わん）で禁煙を！  
毎月22日は「禁煙の日」

# 禁煙ノススメ

健康  
&  
すくすく

たばこを吸っている人も吸っていない人もたばこの害と健康について考えてみませんか？

健康医療対策課健康増進係  
Tel.0855(52)7935

## 自分で頑張る派の人

### まずは禁煙開始日を決めましょう

- ・飲み会や重要な仕事や会議がある週は避ける
- ・何かの記念日や覚えやすい日から始める
- ・カレンダーに禁煙開始した日に印をつける

### 喫煙道具は処分する

手元に喫煙道具があると、どうしても吸いたくなる気持ちが勝ってしまい、吸ってしまいます。辞めると決めたら、たばこや灰皿、ライターは処分しましょう。

### 吸いたくなった時のために

#### 自分に合った対処法を見つけましょう

- ・冷たい水を飲む
- ・深呼吸をする
- ・ガムを噛む
- ・数を数える
- ・歯磨きをする
- ・体を動かす

いざ禁煙！  
自分で頑張る？  
サポートを受ける？  
あなたはどっち派？

## サポートを受ける派の人

薬を使って、医師のサポートを受けながら無理なく禁煙する方法です。一定の条件を満たせば、医療保険の対象となり、費用負担が少なく取り組むことができます。

江津市内にも、禁煙外来、禁煙支援薬局がありますので、お近くの医療機関、薬局にご相談ください。



▲市ホームページ

### 今日の一步が、

#### 未来のあなたを変える

禁煙を始めるのは早いに越したことはありませんが、遅すぎることはありません。また、禁煙は病気の有無を問わず健康改善効果が期待できますので、病気を持った人が禁煙することも大切です。禁煙してみようかな、と思いついた今が、一番のやめどきです。もちろん、一人で頑張る必要はありません。家族や友人、医療機関、禁煙外来など、あなたを支えてくれる場所や人はたくさんあります。困ったときには周囲の力を借り、支援を受けながら取り組むことで禁煙の成功率は大きく高まります。小さな一歩が、未来のあなたを大きく変えます。この機会を健康への新しいスタートにしてみてください。



▲禁煙体験記①



▲禁煙体験記②



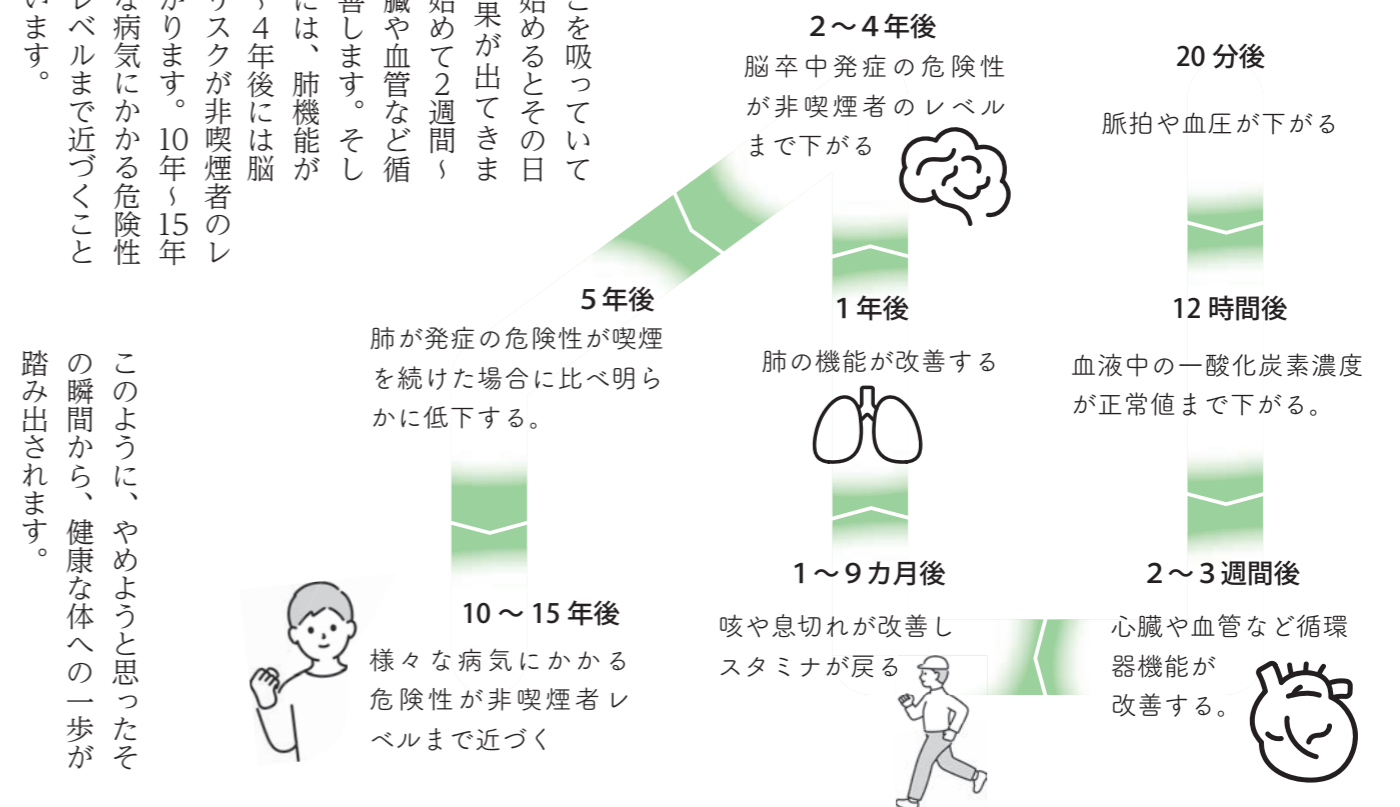
▲禁煙体験記③

たばこの健康影響について理解と関心を深めることを目的に世界保健機関（WHO）は、平成元年に毎年5月31日を「世界的禁煙デー」と決めました。日本でも厚生労働省が平成4年から5月31日～6月6日を「禁煙週間」と定め、禁煙および受動喫煙防止の普及、受動喫煙のない社会の実現を目指しています。

喫煙はがんやCOPD（慢性閉塞性肺疾患）など命にかかわる様々な病気の発症の危険性を大きく高めることが広く知られています。また、たばこの煙に含まれる有害物質は、たばこを吸う人だけでなく、たばこを吸わない周りの人の健康にも深刻な影響を及ぼします。喫煙や受動喫煙による健康被害を防ぐためにも、禁煙は自身と周囲の健康を守る大切な取り組みです。この機会にたばこの害について考え、吸っている人は禁煙を始めませんか？

長年たばこを吸っていても、禁煙を始めるとその日のうちに効果が出てきます。禁煙を始めて2週間～3カ月で心臓や血管など循環機能が改善します。そして約1年後には、肺機能が改善し、2～4年後には脳卒中発症のリスクが非喫煙者のレベルまで下がります。10年～15年後には様々な病気にかかる危険性が非喫煙者レベルまで近づくことがわかっています。

## 禁煙の嬉しい効果



## 子育てサポート 6月のイベント一覧

子育てサポートセンターや支援センター・支援室の実施するイベントや取り組みなどをお知らせします。

予約やお問い合わせは、下記の各施設までお問い合わせください。

子育てサポートセンターホームページからも確認できます。

ホームページ  
はこちら↓



子育てサポートセンター NPO法人ちやいるどりーむ Tel.0855(52)0569  
 のぞみ子育て支援センター Tel.0855(52)7888 さくらえ子育て支援センター Tel.0855(92)1068  
 あさり子育て支援センター Tel.0855(55)1024 うさぎ山子育て支援室 Tel.0855(54)1425

開催日	時間	会場	内容	予約
2日(火)	午前11時～正午	あさり	「わくわくランチ」園の食事を楽しみましょう。	○
5日(金)	午前10時～11時	サポートセンター	おたのしみの日「おたのしみシアター」	○
6日(土)	午前10時～正午	サポートセンター	第1回食育講座「まき作り」	○
9日(火)	午前10時50分～	のぞみ保育園	0歳児食事体験～離乳食コース	○
10日(水)	午前11時～正午	あさり	「わくわくランチ」園の食事を楽しみましょう。	○
10日(水)	午前10時～	のぞみ保育園	ママたちのゆるっとテーマーク&ひろばカフェ	○
11日(木)	午前9時30分～11時	さくらえ保育園	あじさいリースづくり	○
12日(金)	午前10時～11時	さくら	「さくらこども園の日」センサーバック作りを 楽しみましょう。	○ ※予約はあさりへ
12日(金)	午前10時～11時	サポートセンター	おたのしみの日「手形定型」	○
12日(金)	午前10時～11時30分	うさぎ山	自然を感じよう in 里山	○
14日(日)	午前10時～正午	サポートセンター	産前教室～育児レッスン～「赤ちゃんのお世話体験」	○
16日(火)	午前9時～正午	あさり	「体験入園」こども園ってどんなところか体験でき ます。食事体験もできます。	○
16日(火)	午前10時50分～	のぞみ保育園	1・2・3歳児食事体験	○
17日(水)	午前9時30分～11時30分	サポートセンター	乳幼児相談・おっぱい相談・離乳食相談	○
18日(木)	午前10時～	のぞみ保育園	ベビーマッサージ	○
18日(木)	午前9時30分～11時	さくらえ保育園	ほのぼのカフェ	○
18日(木)	午前10時～11時30分	うさぎ山	ぱくぱく day & つる Café	○
19日(金)	午前10時～11時	サポートセンター	おたのしみの日「音楽あそび」	○
20日(土)	午前10時～11時	サポートセンター	絵本の読みかたりの日	○
23日(火)	午前10時～午後0時30分	うさぎ山	おいしい day	○
24日(水)	午前10時～	のぞみ保育園	うたってあそぼう～ほっこりクラブ	○
24日(水)	午前10時～正午	うさぎ山	出前講座「にこにこクッキングカフェ」	○
25日(木)	午前9時30分～11時	さくらえ保育園	ストラップづくり	○
26日(金)	午前10時～11時	サポートセンター	おたのしみの日「室内あそび」	○
28日(日)	午前10時～午後0時30分	あさり	「わくわくマーケット」日曜日のイベントです。 出店も多数あります。	○
28日(日)	午前10時～正午	サポートセンター	第1回憩いの日「神楽道具作り」	○
30日(火)	午前10時～11時	サポートセンター	第1回はじめてベビーの日「ベビーマッサージ」	○

## 特定健康診査・健康診査・歯科口腔健診のお知らせ

種類	特定健康診査	健康診査	歯科口腔健診
対象年齢	40歳～74歳	75歳以上の人 (65歳～74歳で後期高齢者医療制度の 障害認定を受けている人を含む)	76歳～85歳の人 (昭和16年4月2日～ 昭和26年4月1日生まれの人)
実施主体	江津市国民健康保険 各医療保険	島根県後期高齢者医療広域連合	島根県後期高齢者医療広域連合
実施時期	6月～10月	6月～10月	6月～11月
負担金	1,000円	各医療保険で 異なります。	無料

◎定期的に医療機関で検査を受けている人も特定健康診査・健康診査・歯科口腔健診を受けましょう。

◎生活保護法による被保護世帯の人は、市が実施主体となります(負担金は無料)。

◎具体的な内容は、加入する医療保険者または下記までお問い合わせください。

保険年金課国民健康保険係 Tel.0855(52)7937(江津市国民健康保険の特定健康診査)

保険年金課医療年金係 Tel.0855(52)7483(健康診査・歯科口腔健診)

健康医療対策課健康増進係 Tel.0855(52)7935(生活保護健診)

## 人間ドック・脳ドックの再募集のお知らせ

■保険年金課国民健康保険係  
Tel.0855(52)7937

◎対象者

江津市国民健康保険加入者で、保険料の未納のない世帯の人

※対象にならない人

- ・今年度すでに人間ドックが決定した人
- ・今年度すでに特定健康診査を受診された人
- ・体内に金属の入っている人(脳ドック)

※受診日時時点で75歳以上の方は申込できません。

※令和8年度に人間ドックまたは脳ドックを受診した人は、特定健康診査を受けることができません。

◎申込方法

国民健康保険の資格確認書または資格情報のお知らせ、本人確認書類のいずれかと特定健康診査受診券(40歳から74歳までの人に郵送されています。)を持参し、市役所(1階)保険年金課または桜江支所でお申し込みください。

※電話での申し込みはできません。

◎申込期間

6月10日(水)～6月17日(水)

◎募集内容

済生会江津総合病院	浜田医療センター
人間ドック 10名程度	脳ドック 50名程度
脳ドック 30名程度	

※申込多数の場合は抽選となりますが、前年度に受診されていない人を優先します。

◎受診予定日

済生会江津総合病院	浜田医療センター
7月以降	7月以降

◎個人負担

人間ドック 8,000円 脳ドック 9,000円

## 肝炎ウイルス検診のお知らせ

■健康医療対策課健康増進係 Tel.0855(52)7935

◎対象者 今年度中に40歳に到達する人～60歳までの人(B型、C型肝炎ウイルス検診を受けたことがある人および現在肝炎治療中の人を除く)

◎料金 無料

◎検査方法 採血

◎予約 市内各医療機関にお問い合わせください。

◎時期 6月1日(月)～10月31日(土)

(国保加入者は、特定健康診査の期間中に同時実施が可能)

# 情報ポケット 6月



## 可燃物処理場の休日開場日

- ⑥6月28日(日) 午前9時～正午
- ⑦有料
- ⑧事前連絡不要
- ⑨エコクリーンセンター  
TEL0855(52)5081
- ⑩不燃物処理場の休日開場日
- ⑪6月28日(日) 午前9時～正午
- ⑫一般家庭の燃やせないごみ
- ⑬事業系のごみは持ち込み不可
- ⑭有料
- ⑮金物類と有害ごみとガラス・陶器類に分別が必要です。ごみを持ち込む人は26日(金)午後4時までご連絡をお願いします。
- ⑯島の星クリーンセンター  
TEL0855(52)5321

各記号の意味  
 ⑥日時 ⑦期間 ⑧場所 ⑨内容 ⑩対象  
 ⑪資格 ⑫持ち物 ⑬定員 ⑭費用 ⑮締切  
 ⑯申込方法 ⑰その他 ⑱問い合わせ先

## オオキンケイギクは 駆除しましょう！

オオキンケイギクは、日本の生態系に重大な影響を及ぼす恐れがある植物として、外来生物法による「特定外来生物」に指定されており、栽培・運搬・販売・野外に放つことが禁止されています。強い繁殖力を持ち、いったん定着すると在来の野草の生息場所を奪い、周囲の環境を一変させてしまう可能性があります。



- ◎特徴
- ・高さは30cm～70cm程度。
- ・花はコスモスに似た形状で直径5～7cmの頭状花。
- ・花びらの先端には不規則に4～5つのギザギザがある。
- ・葉は細長いへら状で、両面に荒い毛が生えている。

◎駆除するときの注意  
 抜き取ってすぐの根には再生能力があるので、そのまま移動させてはいけません。2～3日天日干しにして枯死させてから処分してください。草刈機で刈り取る場合は、種ができる前の早い時期に行いましょう。

◎市民生活課生活環境係  
 TEL0855(52)7936

## 江津地区市民一斉清掃

地域をきれいにする活動にご協力をお願いします。  
 ⑥6月7日(日)  
 ◎市民生活課生活環境係  
 TEL0855(52)7936

## 市民生活課からのお知らせ

クールビズで地球にやさしい生活を！  
 夏場の節電やCO2削減を図るため、家庭や職場でできる室温の適正化とその温度に適した軽装、クールビズを心がけましょう。  
 ・冷房の適正な室温管理  
 ・軽装（ノーネクタイ、ノージャケットなど暑さをしのぎやすい服装）勤務の推進  
 ・エアコンに頼りすぎない工夫（ブラインド、扇風機やサーキュレーターの使用、うちわや扇子、冷感グッズの使用、緑のカーテン設置など）

## 不燃物処理場の休日開場日

⑥6月28日(日) 午前9時～正午  
 ◎一般家庭の燃やせないごみ  
 ◎事業系のごみは持ち込み不可  
 ◎有料  
 ◎金物類と有害ごみとガラス・陶器類に分別が必要です。ごみを持ち込む人は26日(金)午後4時までご連絡をお願いします。  
 ◎島の星クリーンセンター  
 TEL0855(52)5321

## 市道新江川橋線の昼間全面通行止め

新江川橋の橋梁補修工事のため、昼間全面通行止めとなります。全面通行止め期間中、新江川橋は車道と歩道どちらも通行できません。迂回路は国道9号を経由するルートです。  
 ◎5月18日(月)～8月31日(月)  
 午前9時～午後5時  
 ◎迂回路  
 広報かわらばん5月号(15p)でご確認ください  
 ◎伏光組現場担当者  
 TEL090(7130)8413  
 ◎松江土建(株)現場担当者  
 TEL090(9704)2830

## 相談

◎6月補聴器修理相談会  
 ◎市役所本庁舎1階相談室4  
 ・2日(火)〔深野時計店〕  
 午前10時～正午  
 ・2日(火)〔中国補聴器〕  
 午後1時30分～3時30分  
 ・22日(月)〔東神実業〕  
 午後1時30分～3時  
 ・24日(水)〔西日本補聴器〕  
 午後1時30分～3時  
 ◎桜江会場  
 ◎桜江総合センター和室  
 ・9日(火)〔中国聴器〕  
 午前10時～11時30分  
 ・24日(水)〔西日本補聴器〕  
 午前10時～正午

## お知らせ

動物虐待・遺棄は犯罪です  
 犬や猫などの愛護動物を虐待したり捨てた（遺棄する）ことは動物愛護法により禁じられています。  
 ◎愛護動物を殺傷した場合  
 5年以下の拘禁刑または500万円以下の罰金  
 ◎愛護動物を遺棄・虐待した場合  
 1年以下の拘禁刑または100万円以下の罰金  
 何らかの理由で飼いつづけることが困難になった場合は家族、親戚、友人、近所の人など、代わりに飼っていただける人を探してください。  
 また、犬や猫などの遺棄・虐待が疑われるような場合は最寄りの警察署か浜田保健所に相談してください。

## マイナンバーカードの手続き専用の時間外窓口

市役所の開庁時間内に、窓口でのマイナンバーカードの申請・受取・更新ができない人のために、時間外窓口を開設します。  
 ◎6月27日(土)、28日(日)  
 ◎市民生活課生活環境係  
 TEL0855(52)7936

## 身体・知的障害者相談員による相談

江津市では、身体および知的障害のある人やご家族の相談に応じ、必要な支援などを行うため、相談員を委嘱しています。  
 ◎身体障害者相談員  
 梶川 勇(かじかわ いさむ)  
 TEL0855(92)0732  
 ◎知的障害者相談員  
 藤井 恭郎(ふじい やすお)  
 TEL0855(55)1803  
 ◎高齢者障がい者福祉課障がい者福祉係  
 TEL0855(52)7934

## がんケアサロン江津

◎6月20日(土)  
 午前9時30分～11時30分  
 ◎江津保健センター  
 ◎がん治療中の人やかつてがんを体験した人、その家族、医療や福祉の専門職などなたでも  
 ◎申込み不要  
 ◎100円(お茶代)  
 ◎世話人代表 松浦 真理子  
 TEL090(8068)7920

ま心でご奉仕 年中無休☆24時間受付  
**うえの葬祭**  
 自宅葬：会館葬：社葬：神式葬ほか  
 本社：浜田市熱田町 TEL0855-26-0650  
**江の川ホール** 《約120席》  
 TEL(0855) 54-1004  
 江津市渡津町(9号線沿い)

電話法律相談(無料)常時受付!  
**佐和法律事務所** TEL.0855 24-1366  
 所長弁護士 佐和 洋亮 島根県弁護士会所属  
 取扱事件  
 ○借金のこと(サラ金などからの催促) ○交通事故  
 ○会社関係(代金請求、会社経営問題など) ○相続  
 ○離婚 ○不動産(借地、借家など) ○その他の法律問題  
 料金  
 ・電話や来所による簡単な相談は無料。  
 ・相談料(基本)30分5,000円(消費税別)  
 ・裁判所への手続きなどの費用は当事務所の報酬規定によりますが、分割払い可能です。  
 〒691-0031 浜田市船屋町4番地5 オリンピアビル2階  
 [東京事務所] 〒103-0011 東京都港区虎ノ門1丁目11番9号 コンシェルリア虎ノ門704  
 TEL.03-3591-0082

人にやさしく... **木原司法書士事務所** 司法書士 行政書士 木原 聖  
 ◎相続手続 (全手続開始前に、まずは「法定相続情報」作成から) 登記・預金ほか・遺言。放棄、後見、調停ほかの裁判書類作成。  
 ◎民事法務・企業法務 訴状作成・簡裁事件の代理・会社登記ほか  
 ◎法律相談 初回無料 要予約。(時間外・土曜対応あり)  
 江津市都野津町1891(旧農協) TEL53-4191

浄化槽維持管理・貯水槽清掃  
 一般・産業廃棄物運搬処理(家庭・事業所)  
 排水管路つまり通し・清掃  
**(有)島根環境保全センター**  
 江津市和木町 TEL.0855-52-3991

有料広告

有料広告

### 移動ナースバンク

①6月10日(水) 午後1時～4時  
 ②6月10日(水) 午後1時～4時  
 ③求人・求人相談・看護情報の提供  
 ④島根県ナースセンター  
 ⑤Tel 08552(27)8510

### 自死遺族つどい

しまね分かち合いの会・虹は、2008年に発足した自死遺族で運営を行っている自助グループです。大切な人を自死で失った悲しみ・苦しみ・怒り等を遺族だけで語り合う場です。  
 ①大田会場  
 ②6月6日(土)  
 ③島根県立男女共同参画センター あすてらす  
 ④松江会場  
 ⑤6月20日(土)  
 ⑥いきいきプラザ島根  
 ⑦益田会場  
 ⑧6月27日(土)  
 ⑨益田市立市民学習センター  
 ⑩いずれの会場も午後2時～3時30分までは遺族だけの分かち合いの時間(予約不要)。午後3時30分～5時は自死問題に関心のある人も参加できます(要予約)。  
 ※詳細はホームページをご確認ください。  
 ⑪しまね分かち合いの会・虹(桑原)  
 ⑫Tel 090(4692)5960

### 難病相談のお知らせ

①一般相談  
 ②平日  
 ③午前8時30分～午後4時30分  
 ④難病、治療、生活に関する相談  
 ⑤(面談・電話・メール)  
 ⑥申込フォーム  
 ⑦から申し込む  
 ⑧就労相談  
 ⑨6月10日(水)  
 ⑩午後1時30分～3時30分  
 ⑪難病患者の就労に関する相談  
 ⑫(面談・電話)  
 ⑬※面談をご希望の場合は、前日までに予約をしてください。  
 ⑭しまね難病相談支援センター  
 ⑮Tel 0853(24)8510  
 ⑯shimane-nanbyou@hsc-shimane.jp



▲申込フォーム

### 難病患者の就労相談のお知らせ

①7月3日(金)  
 ②午前10時～午後3時30分  
 ③島根県立男女共同参画センター  
 ④難病患者および家族、難病患者を雇用する事業者等  
 ⑤内治療と仕事、仕事の継続、再就職に関する悩み等の相談  
 ⑥無料  
 ⑦相談者 難病患者就労サポーター・ハローワーク専門員、保健所保健師  
 ⑧電話またはメールで申し込む  
 ⑨6月25日(木)  
 ⑩しまね難病相談支援センター  
 ⑪Tel 8530(24)8510  
 ⑫shimane-nanbyou@hsc-shimane.jp

### 肝炎ウイルス検査

①B型およびC型肝炎ウイルスの患者・感染者は、合わせて300万人を超していると推定され、国内最大の感染症とも言われています。一生に一度は必ず肝炎ウイルス検査を受けましょう。  
 ②相談  
 ③6月～金曜日(祝祭日は除く)  
 ④午前8時30分～午後5時  
 ⑤検査  
 ⑥6月2日(火)  
 ⑦午後5時～7時  
 ⑧6月9日・23日(火)  
 ⑨午後1時～3時  
 ⑩※日程は変更することがあります。電話にてご確認ください。  
 ⑪島根県立男女共同参画センター  
 ⑫島根県立西部高等技術校  
 ⑬Tel 0855(29)5554

### 高次脳機能障がい者支援研修会

①7月9日(木)  
 ②午後1時30分～3時30分  
 ③島根県立男女共同参画センター  
 ④無料  
 ⑤7月3日(金)  
 ⑥電話で申し込む  
 ⑦島根県立男女共同参画センター  
 ⑧Tel 0855(52)2442

### くまびき学園公開講座

①7月7日(火)  
 ②午後1時～2時45分  
 ③パレットことうつ  
 ④※オンラインによる中継  
 ⑤「神在月の国「出雲」」神々はなぜこの地に集われるのか」  
 ⑥対不問  
 ⑦定50人  
 ⑧無料  
 ⑨電話で申し込む  
 ⑩講師 錦田 剛志氏  
 ⑪島根県社会福祉協議会  
 ⑫Tel 0852(32)5981  
 ⑬▲ホームページ

### 講座・研修

①江津市人権・同和教育講演会  
 ②8月3日(月)  
 ③午後1時30分～3時30分  
 ④総合市民センター 大ホール  
 ⑤無料  
 ⑥申込み不要

### 講師 吉川 誠司氏 (WEB110代表)

①「インターネットと人権」今、スマホを持つ子どもたちには起きている事実」  
 ②電話通訳・要約筆記を行います  
 ③同人権同和教育課  
 ④Tel 0855(52)1018

### 浜田養護学校 第1回サポーター講座

①6月6日(土) 午前10時～正午  
 ②受付9時45分  
 ③場石見まちづくりセンター  
 ④内講義・体験「視覚障がいについて知ろう」点字・白杖体験をしてみよう」  
 ⑤高校生以上  
 ⑥講師 西部視覚障害者情報センタースタッフ  
 ⑦電話または申込フォームから申し込む  
 ⑧浜田養護学校  
 ⑨Tel 0855(28)2200  
 ⑩▲申込フォーム



▲申込フォーム

### 聞こえのサポーター養成講座

①第1回 7月4日(土)  
 ②第2回 8月8日(土)  
 ③第3回 9月26日(土)  
 ④時間はいずれも午前10時～正午

### 総合市民センター2階会議室

①3回全ての講座に参加できる人  
 ②定25人程度  
 ③無料  
 ④6月26日(金)  
 ⑤電話で申し込む  
 ⑥江津市ボランティアセンター  
 ⑦Tel 0855(52)6100

### ボランティア研修会

①6月20日(土)  
 ②午後2時～3時30分  
 ③会場 地場産業振興センター3階  
 ④対不問  
 ⑤定150人程度  
 ⑥無料  
 ⑦6月17日(水)  
 ⑧電話で申し込む  
 ⑨演題 災害ボランティアからみえた、地域のつながりと「ふだん」の大切さ  
 ⑩講師 石原 尚美氏  
 ⑪(公財)うなんコミュニティ財団理事  
 ⑫江津市ボランティアセンター  
 ⑬Tel 0855(52)6100

### 福祉サービス資格取得コース

①7月28日(火)～10月27日(火)  
 ②場リハビリテーションカレッジ島根  
 ③内介護職員初任者研修課程および居宅介護職員初任者研修課程の修了を目指します

### 求職者

①11人  
 ②無料(ただしテキスト代1万5千円程度、保険料3100円が必要)  
 ③※テキスト代は補助制度あり  
 ④7月13日(月)  
 ⑤ハローワークの窓口で相談の上、入校願を提出する  
 ⑥入校検定日 7月16日(木)  
 ⑦検定会場 島根県浜田合同庁舎5階中会議室  
 ⑧選抜方法 面接試験および筆記試験(国語・数学)  
 ⑨合格発表 7月21日(火)  
 ⑩島根県立西部高等技術校  
 ⑪Tel 0856(22)2450

### 非正規で働く女性のための無料パソコン講習会

①7月6日(月)～17日(金)(10日間)  
 ②午後5時30分～8時  
 ③場パソコンシステムズ浜田教室  
 ④10日間のパソコン講習を通じてCS検定(Excel3級)合格を目指します  
 ⑤無料  
 ⑥6月25日(木)  
 ⑦電話で申し込む  
 ⑧10人  
 ⑨7月31日(金)にCS検定試験を実施(希望者のみ、時間未定)  
 ⑩レディーズ仕事センター浜田  
 ⑪Tel 0855(25)5207

### 高次脳機能障がい者支援研修会

①7月9日(木)  
 ②午後1時30分～3時30分  
 ③場パレットことうつ2階ホール  
 ④無料  
 ⑤7月3日(金)  
 ⑥電話で申し込む  
 ⑦島根県立男女共同参画センター  
 ⑧Tel 0855(52)2442

### くまびき学園公開講座

①7月7日(火)  
 ②午後1時～2時45分  
 ③場パレットことうつ  
 ④※オンラインによる中継  
 ⑤「神在月の国「出雲」」神々はなぜこの地に集われるのか」  
 ⑥対不問  
 ⑦定50人  
 ⑧無料  
 ⑨電話で申し込む  
 ⑩講師 錦田 剛志氏  
 ⑪島根県社会福祉協議会  
 ⑫Tel 0852(32)5981  
 ⑬▲ホームページ

### 高次脳機能障がい者支援研修会

①7月9日(木)  
 ②午後1時30分～3時30分  
 ③場パレットことうつ2階ホール  
 ④無料  
 ⑤7月3日(金)  
 ⑥電話で申し込む  
 ⑦島根県立男女共同参画センター  
 ⑧Tel 0855(52)2442

### くまびき学園公開講座

①7月7日(火)  
 ②午後1時～2時45分  
 ③場パレットことうつ  
 ④※オンラインによる中継  
 ⑤「神在月の国「出雲」」神々はなぜこの地に集われるのか」  
 ⑥対不問  
 ⑦定50人  
 ⑧無料  
 ⑨電話で申し込む  
 ⑩講師 錦田 剛志氏  
 ⑪島根県社会福祉協議会  
 ⑫Tel 0852(32)5981  
 ⑬▲ホームページ

どなたでもご利用いただけます。お気軽にご相談下さい。

## 虹のホール JA江津葬祭会館

24時間 年中無休

家族葬から一般葬まで皆様の想いに寄り添う 最後のセレモニーのお手伝い

江津市和木町1136番地35 フリーダイヤル 0120-52-2354

虹のホールはまだ 浜田市下府町1821番地5 | フリーダイヤル 0120-222-532

虹のホールみすみ 浜田市三隅町871番地

江津市「かわらばん」  
 広告掲載はコチラ↓

総合企画広告代理店 地域イベント企画・運営・出版・各種印刷物の企画編集・制作  
 新聞・テレビ・ラジオ等マス媒体広告

## 山陰中央新報いわみ開発 株式会社

〒697-0015 島根県浜田市竹迫町2886 山陰中央新報社西部本社ビル3F  
 お申し込み お問い合わせ ☎0855-24-3480

無料見積 骨董・古美術・貴金属 現金買取  
 不用品・処分する前にお電話ください  
 指輪 ネックレス買取します。出張無料!

株式会社 スリーバックス  
 ホームページ https://www.threebucks.net

TEL 0855-55-0708  
 江津市後地町2486番地 携帯 080-2902-6136  
 島根公安委員許可番号 711129000307  
 インボイス番号 T8280001009435

### 有料広告

消費生活 豆知識 Topics

インターネット通販にご注意ください!

①「定期縛りなし」という広告は「1回限り」という意味ではない可能性があります

「定期縛りなし」や「回数縛りなし」という広告は、「最低購入回数の指定がない契約」(いつでも解約できる定期購入)である可能性があります。契約時には注意が必要です。

②インターネット通販はクーリング・オフ制度がありません

通信販売にはクーリング・オフ制度はありませんので、申し込みの際は注意が必要です。

インターネットサイトに記載されている「利用規約」「特定商取引法に基づく表記」内にある契約内容、解約条件、返品条件を必ず読んでください。

利用規約を確認した後に、申し込み入力画面に進んでください。

「最終申し込み」ボタンや「注文確定」ボタンを押す前に、必ずスクリーンショットで申し込み画面を保存してください。

契約条件に関する記載は全てスクリーンショットで保存してください。

「最終確認画面」のスクリーンショットが証拠になります。

スクショしましょう



相談先  
消費者ホットライン  
Tel. 188

島根県消費者センター  
マスコットキャラクター  
だまされないゾウくん

6月の無料相談

人権相談	
江津	8日(月) 9:00~12:00 市役所分庁舎1階 会議室
桜江	16日(火) 9:00~12:00 桜江総合センター
行政相談	
江津	17日(水) 13:30~16:30 市役所本庁舎3階 市民相談室
桜江	開催なし
こころの健康相談	
日時	11日(木)、25日(木)
時間	14:00~16:00
会場	浜田保健所、市役所など
予約先	浜田保健所 Tel.0855(29)5550
交通事故相談	
日時	毎週水曜日 11:00~16:00
会場	浜田合同庁舎1階
予約先	島根県交通事故相談所 Tel.0852(22)5102
サポステ浜田 就労相談	
日時	9日(火) 11:00~13:00
会場	パレットごうつ 会議研修室2
予約先	しまね西部若者サポートステーション (浜田市・いわみーる1階) Tel.0855(22)6830
ふれあい福祉センター総合相談所	
法律相談(弁護士)	11日(木) 13:00~15:00 市社会福祉協議会 ※要予約
一般相談(江津)	26日(金) 9:00~12:00 市社会福祉協議会 ※要予約
一般相談(桜江)	16日(火) 13:30~15:45 桜江総合センター ※要予約
福祉相談(担当職員)	(月)~(金) 9:00~16:00 ※祝日・年末年始は除く 市社会福祉協議会
予約先	市社会福祉協議会 Tel.0855(52)6710

6月の断酒会

江津保健センター	
開催日	4日、11日、25日(いずれも木)
時間	19:00~20:00
問	佐々井勉 Tel.090(8715)8679 田中正浩 Tel.090(7504)3792

交通事故の発生状況

(4月末現在・江津警察署)

年別	件数	死者	傷者
市内 R 8年	4	0	4
前年比	-3	0	-3
県内 R 8年	229	8	253
前年比	18	3	20

火災・救急・救助の件数

(4月末現在・江津消防署管内)

種別	火災	救助	救急
月の件数	0	0	90
年間合計	3	4	455

人の動き

(4月末現在・市民生活課届出分)

人口・世帯数 ※括弧内は前月比

総人口 20,579人(-27)

男 9,709人(6)

女 10,870人(-33)

世帯数 10,785世帯(19)

赤ちゃんの誕生

男の子 2人 / 女の子 4人

ありがとうございます

(4月30日受付分まで)

社会福祉事業へ寄付  
香典・玉串料返し寄付

- ▽都野津・山田克則さん(故節枝さん)▽嘉久志・小林雅英さん(故悦子さん)▽川平・山本キクエさん(故窈さん)▽渡津・森田朝勝さん(故陸枝さん)▽後地・佐々木幹夫さん(故秋義さん)▽後地・加藤光男さん(故康子さん)▽黒松・浜家隆さん(故濱家芳江さん)▽広島市(嘉久志)・田中恵さん(故敦さん)▽渡津・益子原牧夫さん(故岡山ミワコさん)▽奈良県生駒市(桜江)・入江雄二さん(故英一さん)▽都野津・河野恒子さん(故望さん)▽波子・山藤志哲さん(故一之さん)▽松川(波積)・平田清實さん(故山根俊一さん)▽都野津(敬川)・高田宜弥さん(故典明さん)▽後地・横路洋子さん(故光人さん)

※掲載をご了承いただいた人について掲載しています。印刷上表記できない漢字は、常用漢字などに置き換えています。

◎江津市社会福祉協議会  
Tel.0855(52)2474

募集

江津市シルバー人材センター会員募集

スキマ時間を有効活用した短時間や短期間の仕事など、幅広くご案内します。ダブルワークにもお勧めです。

入会説明会

①6月18日(木) 午後1時30分  
江津市シルバー人材センター  
②江津市にお住いの60歳以上の人  
持筆記用具  
問 江津市シルバー人材センター  
Tel.0855(52)1616



▲ホームページ

オープンポリス

①7月4日(土) 午後1時~4時  
江津警察署  
②警察の仕事に関する説明、鑑識体験、白バイ・パトカー乗車体験など警察音楽隊コンサート  
③先着30人  
④事前に電話で申し込む  
⑤荒天時や災害時は中止  
問 江津警察署総務係  
Tel.0855(52)0110

イベント

泉墨会水墨画展

①6月11日(木)~14日(日)  
午前10時~午後5時  
(最終日は午後4時まで)  
②都野津地域コミュニティ交流センター  
③泉墨会水墨画実行委員会  
Tel.0855(53)1703

ハイブリッドウインドオケ 第8回定期演奏会

①6月21日(日) 午後2時開演  
②県立大学浜田キャンパス講堂  
③前売 一般2500円  
④当日 高校生以下500円  
⑤一般3000円  
⑥チケット購入方法  
⑦WEB予約



▲申込フォーム

いわみ自然学校 夏の冒険教室

①8月4日(火) 午前10時~  
②6日(木) 正午  
③石見海浜公園Bケビン村

小学校4~6年生

①30人程度※応募多数の場合選考  
②1万4千円(税込)  
③申込期間  
④6月1日(月)8時30分~30日(火)午後5時まで  
⑤HPまたは電話で申し込む  
⑥石見海浜公園予約センター  
Tel.0855(28)2231

アクアスイベント情報

なみちゃんをさがせ!  
館内に隠れている「なみちゃん」を探してキーワードゲット!  
ガラポン抽選会に参加しよう!  
①6月1日(月)~29日(月)休館日除く  
②抽選会場  
③1階総合案内所前特設ブース  
④抽選会は午後4時に受付終了  
⑤無料(入館が必要)  
⑥抽選会は午後4時に受付終了

ゆったり親子の会

①シロイルカとハイチーズ!  
②父の日カードをつくろう!  
③6月8日(月)午前10時~  
④未就学児とその家族  
⑤先着10組  
⑥無料  
⑦当日午前9時より1階総合案内書で受付

◎ペンギンさんのさむいおへやに入ってみよう  
①6月22日(月)午前11時~

きらめき歌謡 フェスティバル

①6月21日(日)  
②開演午前11時(開場10時30分)  
③総合市民センター  
④第一部 きらめきステージ  
⑤第二部 森若里子&山崎ていじ  
⑥きらめきコンサート  
⑦指定席 3000円  
⑧自由席 2000円  
⑨プレイガイド  
⑩江津市総合市民センター、ゆめタウン江津、みずほ楽器、石央文化ホール

有料広告

墓じまいをお考えの方へ

お墓の解体から墓石の撤去・処分のご相談も承っております。

宮内石材工業

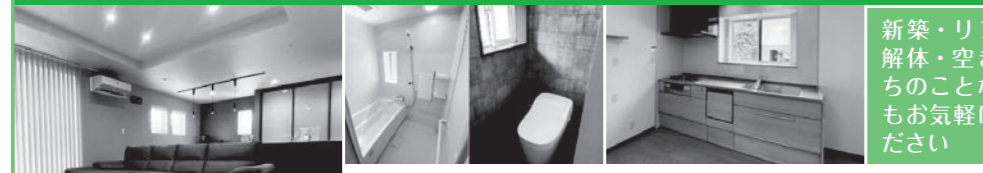
江津市都野津町(国道9号線沿)  
[工場] [自宅]  
☎(0855)53-1358 ☎(0855)53-2512  
遠方の方もお気軽にお問い合わせください。



洋墓・デザイン墓石 多数展示中



リフォームで暮らしを快適にしませんか?



新築・リフォーム・解体・空き家、おうちのことならなんでもお気軽にご相談ください

水回りの施工事例はインスタでご覧ください

Instagram HP

INOUE 株式会社 井上組  
本社: 島根県江津市桜江町小田943-12  
和木建築事務所: 島根県江津市和木町1148-6  
E-mail/kkk@inoue-inc.co.jp  
営業時間/8:30~17:30

☎080-6144-7040

プラスワンランク上の住まいづくり

有料広告



1人分の野菜使用量:70g エネルギー:105kcal 塩分:0.6g



## 江津食彩

包丁・まな板いらず！  
朝からしっかり野菜を食べよう！

江津市では、全世代で野菜摂取量が不足傾向にあり、朝ごはんに野菜を食べていない人がとても多いことが分かっています。そこで栄養価も高く、比較的安価になる旬の野菜を冷凍保存して、包丁やまな板を使わない簡単朝ごはんレシピを紹介いたします。今月の野菜は「にんじん」です。

### にんじんの ツナマヨサラダ

作り方 ⌚ 調理時間 約8分

- 1 耐熱容器に冷凍にんじんを平らに入れ、ふんわりラップをかけて電子レンジ（600w）で2分程度加熱する。
- 2 ボウルにツナと★の調味料を入れてよく混ぜる。
- 3 粗熱がとれたら、にんじんの水気を切り、2に入れて和える。

レシピ公開中 /



### 材料（2人分）

- ・冷凍にんじん（千切り）1本分
- ・ツナ缶 1缶
- ★マヨネーズ 大さじ1
- ★めんつゆ（2倍濃縮） 小さじ1/2
- ★すりごま 小さじ1/2

## Library 図書館においでよ！

岡江津市図書館本館 Tel.0855 (52) 0551  
桜江分館 Tel.0855 (92) 0300

### あなたが選ぶ図書館の本

ご好評につき  
今年もやります

図書館にきて

「こんな分野の本も置いてあればいいのに」  
「男性の演歌系の CD 少ない気がするんだけど・・・」  
「私の推しの作家さんの本を増やしてもっとみんなに知ってもらいたい！」

などと思ったことはありませんか？



通常の「この本が読みたい！」という具体的なリクエストとは異なり、ざっくり、ふんわりとした要望を受け付けます！要望にあった本を可能な限り購入し、書架を充実させていきます！

期間 6月1日（月）～27日（土）  
用紙は窓口に設置してあります

### 過去に購入した点数

R7：78点 R6：109点 R5：54点

※ご要望にお応えできない場合もございます。  
※記名式ではありませんので、購入後に要望された方に連絡はしません。  
確実に読みたい本がある時は通常のリクエスト用紙をご利用ください。

### 今月の休館日

- ◎毎週火曜日
- ◎特別整理休暇 6月28日（日）、29日（月）
- ◎月末休館日 7月1日（水）

※6月28日（日）～7月1日（水）まで休館となりますのでご注意ください。

※休館中や早朝、夜間の返却には、返却ポストをご利用ください。必ず、備え付けの用紙にお名前などをご記入ください。大型絵本、CD、DVD、紙芝居、ゲームは開館時間内にカウンターへご返却ください。



### 菰沢公園の空を泳ぐ

4月17日、菰沢公園でこいのぼりの掲揚式が行われました。地域の活性化を目的に浅利まちづくり振興会が主催し、市民から提供された合計15匹のこいのぼりが集まりました。式にはあさりこども園とさくらこども園の園児52人が参加し、元気いっばいに掲揚しました。

山陰道の整備によって江津に立ち寄る人が減ることが懸念される中、浅利まちづくり振興会の寺前明会長は「江津に立ち寄るきっかけになってほしい。来年も継続して実施したい。」と地域の魅力発信への意気込み話しました。



### 包括連携協定締結

4月23日、株式会社大丸松坂屋百貨店との包括連携協定調印式がありました。市は、昨年開催された大阪・関西万博において、同社と連携したインターネット仮想空間「メタバース」で石見神楽を体験できるブースを出展。このことが縁となり、今後も幅広い分野で連携することとなりました。

宗森社長は「地域と連携して新しい価値を生み出せることは会社としてもメリット」と協定の意義を強調。中村市長は、「同社の持つ技術力、ブランド力を生かして江津市の魅力を多くの人に届けたい」と期待を語りました。



### サンピコごうつにぎわう

ゴールデンウィーク期間中、道の駅サンピコごうつには多くの来店客が訪れ、にぎわいをみせました。期間中は臨時の出店もあり、市の特産品をPR。店内の産直野菜、鮮魚コーナーなどにも列ができ、商品を吟味していました。

3日と4日は荒天気味だったものの、2日から6日までの1日あたり平均来店者数（レジ通過数）は約1000人と、年間平均（500～600人程度）を大きく上回りました。県外ナンバーの車も多く見られ、岡本恭吉駅長は「生産者さんの協力もあり、多くの人に江津市の魅力を伝えられたのでは」と話していました。



### 家族の笑顔あふれる一日

5月10日、江津市こどもまつりが総合市民センターで行われ、訪れた多くの家族連れが笑顔を見せました。

19回目となる今回は、ホールで吹奏楽演奏や子ども神楽が披露されたほか、あそびコーナーや健康・食育コーナー、屋台などが設けられ、子どもの年齢や好みに合わせて楽しんでいました。

ボランティアスタッフとして参加した、石見智翠館高校の加志百花さんと森田桜来さんは、「一人ひとり反応が違って、いつもより相手の気持ちを考える。楽しいし、勉強になります」と充実した様子で話していました。





江津市PRキャラクター  
「人麻呂くんとよさみ姫」

# ごうつかレンダー 6月

日 Sun	月 Mon	火 Tue	水 Wed	木 Thu	金 Fri	土 Sat
	1	2 ●●●●●休館日	3 ●中体連浜田ブロック大会(ソフトテニス)【～6/6】 ◆胃がん検診	4 ●断酒会(23) ●定休日 ●休館日 ●中体連浜田ブロック大会(バレーボール)【～6/5】	5 ●一斉法律相談会(10) ●第14回江津市長杯・山陰中央新報杯グラウンドゴルフ大会	6 ●石見地区ブロック大会(バレーボール)【～6/7】 ●山陰酸素カップ学童軟式野球大会市予選 ◆石見神楽定期公演(12)
7 ●天皇賜杯全国軟式野球江津市予選 ◆石見神楽定期公演(12) ◆江津地区市民一斉清掃(18)	8 ●人権相談(23)	9 ●●●●●休館日 ◆胃がん検診	10 ●島根ベテランテニス春季大会	11 ●断酒会(23) ●定休日 ●休館日 ●法律相談(23) ●高校生向け・合同企業説明会	12 ◆石見神楽定期公演(12)	13 ◆石見神楽定期公演(12)
14 ●第7回カーツ杯ソフトバレーボール大会、江津市長旗親善野球大会 ◆石見神楽定期公演(12)	15 ◆胃がん検診	16 ●一般相談(23) ●人権相談(23) ●●●●●休館日	17 ●行政相談(23)	18 ●定休日 ●休館日	19 ●中国高校ハンドボール選手権県予選	20 ◆石見神楽定期公演(12)
21 ●江津市長旗親善野球大会 ◆石見神楽定期公演(12)	22	23 ●●●●●休館日	24	25 ●断酒会(23) ●定休日 ●休館日	26 ●一般相談(23) ◆石見神楽定期公演(12)	27 ●マイナンバー時間外窓口(18) ●島根県中学ハンドボール大会 ◆石見神楽定期公演(12)
28 ●マイナンバー時間外窓口(18) ●休日開場日(18) ●休日開場日(18) ●第44回パドミント連盟結成記念大会、江津市長旗親善野球大会 ●休館日	29 ●休館日	30 ●●●●●休館日	◎各記号の意味 ※カッコ内の数字は、記事掲載ページ。 ●市役所 ●分庁舎 ●島の星クリーンセンター ●エコグリーンセンター ●江津保健センター ●桜江総合センター ●桜江保健センター ●中央公園 ●総合市民センター ●江津市図書館 ●パレットごうつ ●サンピコごうつ ●子育てサポートセンター ●じばさんセンター ●社会福祉協議会 ●済生会江津総合病院 ◆市内その他会場			

## がん検診日程

検診の種類	日程	場所
子宮頸がん	毎週火・水・木	済生会病院
乳がん	毎週火・水	
子宮頸がん・乳がん同時検診	毎週水・木	

※祝日は除きます

## 献血日程

日時	場所	
6月5日(金)	午前9時30分～11時30分	トップ金属工業(株) 江津工場
	午後1時30分～2時30分	(株)木村業業所
	午後3時30分～4時30分	(株)しちだ・教育研究所
6月6日(土)	午前10時～正午	ゆめタウン江津
	午後1時30分～4時	

## 住宅の新築・増築改修などに関する費用の助成

### がけ地などに近接する危険住宅の移転

がけ地の崩壊、土石流、雪崩および地すべりにより、住民の生命に危険を及ぼすおそれのある区域内に建つ危険住宅の除却や、危険住宅に代わる住宅の建設・購入および改修に要する費用の一部を助成します。  
※補助対象は、ホームページまたは電話でご確認ください。

#### 補助内容

- ①除却費：上限97万5千円
- ②建設費：上限465万円
- ③土地購入費：上限206万円
- ④敷地造成費：上限60万8千円
- ①～④の合計補助限度額：829万3千円
- ※②～④に関わる費用は金融機関から借入が必要です。

☎都市計画課指導係 TEL0855(52)7490

### 石州赤瓦の利用

江津市の特色である赤瓦の家並みの保全と創出を主な目的とした新築・増築・屋根替えの石州赤瓦利用に要する費用の一部を助成します。

#### 補助対象

- ◎重点地区(上限40万円)  
工事対象面積30㎡以上 1㎡当たり2000円
- ◎赤瓦景観保全地区(上限30万円)  
工事対象面積40㎡以上 1㎡当たり1500円
- ◎その他の一般地域(上限15万円)  
工事対象面積80㎡以上 1㎡当たり750円

☎都市計画課指導係 TEL0855(52)7490

### 狭あい道路拡幅整備の費用

安全で快適なまちづくりを推進するため、狭あい道路の後退用地の整備費用の一部を助成します。

#### 補助対象

後退用地を無償で使用することを承諾、または無償で提供できる人

#### 補助内容

- ・分筆に係る測量および登記の費用・・・上限20万円(無償提供の場合に限る)
- ・拡幅整備に要する費用・・・上限30万円(既存支障物の除去等および舗装)

☎都市計画課指導係 TEL0855(52)7490

### 合併処理浄化槽の設置

川や海の水質汚濁を防止し、快適な生活環境を守るため、合併処理浄化槽設置費用の一部を助成します。

#### 補助内容

- ◎5人槽 11万7千円 7人槽 13万5千円
- 10人槽 17万1千円

☎下水道課業務係 TEL0855(52)7497

### 木造住宅の耐震化

木造住宅の所有者が行う耐震診断・補強計画・改修・解体除却の費用の一部を助成します。

#### 対象の住宅

昭和56年5月31日以前に着工された階数が2階建て以下の一戸建て木造住宅

#### 補助内容

- ◎耐震診断(上限6万円)  
一般耐震診断費用の10分の9以内の額
- ◎耐震改修および補強計画(上限100万円)  
耐震改修等費用の100分の80以内の額
- ◎解体除却(上限40万円)  
解体除却費用の100分の23以内の額

☎都市計画課指導係 TEL0855(52)7490

### ブロック塀などの除却および建て替え

地震発生時に予想されるブロック塀などの倒壊による災害を防止し、通行者の安全を確保するため、ブロック塀などの除却および建替えに要する費用の一部を助成します。

#### 補助対象

- 次のいずれにも該当するもの
- ①避難路に面して設置されたもの
- ②ブロック塀などの高さが0.8mを超えるもの
- ③耐震診断の結果、倒壊の危険性があると判断されたもの

#### 補助内容

次のいずれかに該当し、既存ブロックを除却した後に設置するもの

- ①金属フェンスなど、設置後安全で容易に倒れないもの
- ②生垣の場合、道路および隣接地にはみ出さないもの

#### 補助内容

補助対象工事費用(補助対象のブロック塀の長さ1m当たり8万円)の3分の2以内の額(上限26万4千円)

### 老朽危険空家除却支援

老朽化により倒壊などの危険性が高い老朽危険空家を除却する費用の一部を助成します。

#### 対象の住宅

- ①1年以上使用されていない木造住宅
- ②建物の老朽化の程度や周辺に及ぼす影響が、市の定める基準以上であること

#### 補助内容

除却工事費用(標準除却費を限度とする)の5分の4以内の額(上限100万円)

☎都市計画課管理係 TEL0855(52)7951



# 市役所の各課・係への直通番号をご利用ください

問総務課行政係 TEL0855(52)7927

課名	係名	直通番号	課名	係名	直通番号
政策企画課	政策企画係	0855(52)7925	農林水産課	農政係	0855(52)7956
	デジタル推進係	0855(52)7928		農業振興係	0855(52)7493
	情報システム係			林業水産係	0855(52)7957
総務課	行政係	0855(52)7927	商工観光課	商工振興係	0855(52)7494
	防災係			観光ブランド推進係	
	広聴広報係	企業立地係			
財政課	財政係	0855(52)7929	地域振興課	地域振興係	0855(52)7926
人事課	人事給与係	0855(52)7930		定住推進係	
管財課	管財入札係	0855(52)7489	土木建設課	管理係	0855(52)7491
	用地係	0855(52)7945		建設係	0855(52)7492
	地籍調査係	0855(52)7953	都市計画課	計画係	0855(52)7952
社会福祉課	地域福祉係	0855(52)7938		管理係	0855(52)7951
	生活支援係	0855(52)7486		建築係	0855(52)7490
子育て支援課	子育て支援係	0855(52)7487		指導係	
	保育係	0855(52)7933	事業推進課	国県事業係	0855(52)7954
健康医療対策課	地域医療対策係	0855(52)7935		江の川治水対策係	
	健康増進係		水道課	業務係	0855(52)0555
高齢者障がい者福祉課	高齢者福祉係	0855(52)7480		建設係	0855(52)0590
	障がい者福祉係	0855(52)7934	施設管理係		
地域包括支援センター(済生会病院内)	包括支援係	0855(52)7488	下水道課	業務係	0855(52)7497
市民生活課	市民係	0855(52)7482		建設係	0855(52)7961
	生活環境係	0855(52)7936	会計課	会計係	0855(52)7484
	施設管理係		桜江支所	総務係	0855(92)1211
保険年金課	国民健康保険係	0855(52)7937	議会事務局	庶務調査係	0855(52)7498
	医療年金係	0855(52)7483		議事係	
税務課	収納係	0855(52)7485	学校教育課	管理係	0855(52)7495
	市民税係	0855(52)7931		学事係	
	固定資産税係	0855(52)7932	社会教育課	社会教育係	0855(52)7496
人権啓発センター	人権同和啓発係	0855(52)1018		文化スポーツ振興係	0855(52)7959
	男女共同参画推進係		人権同和教育課	人権同和教育係	0855(52)1018
			選挙管理委員会事務局・監査委員事務局		0855(52)7499
			農業委員会事務局		0855(52)7958
			国スポ推進課	国スポ推進係	0855(52)7015

(代表番号) 本庁舎 TEL 0855(52)2501  
桜江支所 TEL 0855(92)1211

## 編集部だより

5月10日に行われた、「江津市こどもまつり」への取材。子どもたちの屈託のない笑顔に癒されつつ、多くの知り合いに出会いました。同じ職場の方だけでなく、仕事や趣味を通じて知り合った、職場外の方々からも声をかけていただき、うれしく思いました。10年前に、知り合いのほぼほの状態で始まったこのまちでの暮らし。子どもたちのからの馴染みも親戚もいませんが、おとなになつてからの縁でつながった人たちも、大きな宝物だと感じました。(亮)

今年的大型連休は結婚式に参列しました。数年ぶりに会う友達も多く楽しい時間を過ごせました。連休中はいくの天気で釣りには行けませんでした。有意義な休日でした。さて、この時期からは出水期になり雨が多くなると予想されます。本号では、「災害への備え」行政番組では「避難所」についてお伝えしました。今一度「備え」を確認してみましょう。(海)

江津市公式 LINE 友だち募集中!



この広報紙は地球に優しい、石油をあまり使用しない植物油インクを使用しています。



見やすいユニバーサルデザインフォントを採用しています。