

かわら ばん 6

江津の“今”と“未来”を伝える広報紙

2024
Vol.870

放水始め、よし!



江津市 LINE 友だち募集中

[表紙の写真]

各地区の消防団員が島根県消防操法大会に向けて、日々訓練を行っています。(詳しくは 20 ページに掲載)

[主な内容]

- ◎特集「今できる備えを」
- ◎個人住民税の定額減税
- ◎エコクリーンセンターの大規模工事について

災害を想定して 今できる備えを

近年、国内各地で局地的豪雨や土砂災害、1月1日に発生した能登半島地震のような大地震、またそれによる津波など、予想もしない災害が発生しています。

これから雨が多い時期を迎えます。日頃から災害に備えておき、もし災害が起きたら各関係機関が発信する防災情報に沿って、安全で冷静な行動を心がけましょう。

☎総務課防災係 TEL0855(52)7927

江津市防災マップをご活用ください

江津市防災マップは、洪水や土砂災害などに対する備えや対処方法などの災害時に役立つ情報をまとめた「防災ガイド」と、災害が発生した場合における危険箇所などをまとめた「ハザードマップ」で構成しています。

各家庭で危険箇所や避難所・避難経路などの確認をしておきましょう。また、早めの避難を心掛け、非常時の持出品の確認を行いましょう。

防災マップは、市ホームページからもダウンロードできます。また、総務課でも配布しています。



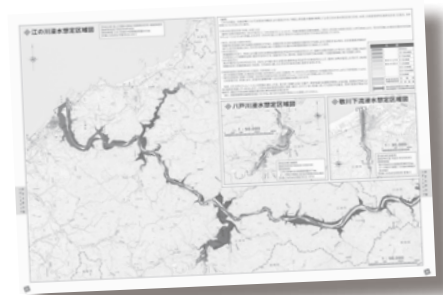
▲ホームページ



避難する場所を確認

避難する場所は、避難所一覧に掲載した避難所だけではありません。ハザードマップを参考に、友人や親戚の家など、安全な場所と避難経路を確認しましょう。

また、避難経路を実際に歩いて確認しましょう。



警戒レベルを確認

警戒レベル4で全員避難！

洪水・土砂災害の防災情報について、皆さんが早く行動に移せるように取るべき行動を5段階に分けてお知らせします。

警戒レベル3、4が発令したら、地域の皆さんで声を掛け合って、安全・確実に避難しましょう。

警戒レベル	避難情報	取るべき行動
レベル1	早期注意情報	災害への心構えを高める
レベル2	大雨・洪水 高潮注意報など	自らの避難行動の確認
レベル3	高齢者等避難	危険な場所から 高齢者等は避難
レベル4	避難指示	危険な場所から 全員避難
レベル5	緊急安全確保	命を守るための行動をとる

気象庁が発表

市が発令

江津市 LINE 公式アカウント

4月26日に江津市 LINE 公式アカウントを開設しました。
友だち追加することで防災マップや、警報・注意報情報、ホームページを確認することができます。
防災情報をはじめ、ゴミのことや広報かわらばんなどにもアクセスすることができます。

登録方法

次のいずれかの方法で「友だち追加」をしてください。

- ①右の二次元コードで友だち追加
- ②検索で友だち追加



LINE アプリを起動し、[ホーム]から「江津市」または「@ gotsucity」と検索して友だち追加

防災情報の 収集

災害による被害を最小限にとどめるには、迅速に情報を得て、避難などの判断をすることが重要です。市では、災害情報などを市民の皆さんへ直接お知らせする手段として、「防災行政用無線」と「ごうつ防災メール」を運用しています。また、新たに江津市 LINE 公式アカウントを開設しました。

このほかにも、インターネットやテレビなどのさまざまな手段で情報を入手することができます。

ごうつ防災メール

携帯電話やパソコンへ、電子メールで防災情報を配信する「ごうつ防災メール」。気象警報、台風接近情報、ダム放流情報、避難情報や震度速報などが届きます。

登録方法

- ①次のアドレスに空メールを送信
✉ bousai.gotsu-city@raidan.ktaiwork.jp
- ②届いたメールに記載されている URL から登録

▼メールを送る



防災行政用無線

いずれの災害においても、「情報収集・伝達」が被害の大きさを左右するといっても過言ではありません。

防災行政用無線戸別受信機は、さまざまな「防災情報」を市民の皆さんに音声でお届けする重要なシステムです。多くの皆さんの自宅や事業所に受信機が設置されてはじめてその効果が発揮でき、幅広い活用が可能になります。万が一に備えて多くの皆さんに設置の検討をお願いします。

ダムからの放流に注意してください

ダムから放流する際は、サイレンと警報車による巡回警告を行います。サイレンや巡回警告の音が聞こえたら、川の水が増えて危険です。すぐに川から離れてください。

ダムの放流量などは防災行政用無線やごうつ防災メールでのお知らせのほか、音声放送でも確認できます。

ダムからの放流量は、次の放流量に達した場合にお知らせします。



問い合わせ先

- ◎浜原ダム TEL 0855 (75) 1901
- ◎八戸ダム TEL 0855 (92) 0296

個人住民税の定額減税

税務課市民税係 TEL0855(52)7931

わが国経済をデフレに後戻りさせないための措置の一環として、令和6年度税制改正において、令和6年分の所得税および令和6年度分の個人住民税で定額減税が実施されることとなりました。個人住民税の定額減税の概要は以下のとおりです。

対象者

- 令和6年度個人住民税(市民税・県民税・森林環境税)の納税義務者のうち、前年(令和5年分)の合計所得金額が1,805万円以下の人で、所得割が課税となる人。
- ※住民税均等割・森林環境税のみ課税となる人は定額減税の対象外となります。

減税額

- ・納税者本人：1万円
 - ・控除対象配偶者*または扶養親族(国外居住者除く)：1人につき1万円
- 所得割額が減税額の上限となるため、所得割額が定額減税額を下回る場合は、所得割額が減税額になります。減税しきれなかった差額については、「調整給付」により、給付が行われます。

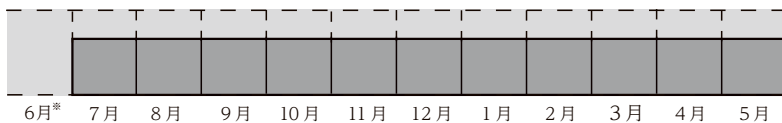
*配偶者特別控除の適用を受けている人は控除対象配偶者ではないため、加算の対象外となります。

減税方法(令和6年度分)

①給与所得に係る特別徴収(給与所得者の人)

定額減税「後」の税額が令和6年7月分～令和7年5月分で均等に割って徴収されます。

負担額 通常：[] 定額減税後：[]



※6月分は徴収されません

②普通徴収(事業所得者等の人)

定額減税「前」の税額をもとに算出された第1期分(令和6年6月分)の税額から控除され、控除しきれない場合は、第2期分(令和6年8月分)以降の税額から、順次控除されます。

負担額 通常：[] 定額減税後：[]



R.6 6月 8月 10月 R7. 1月

※6月分から控除(控除しきれない場合は8月分から順次控除)

③公的年金等に係る所得に係る特別徴収(年金所得者の人)

定額減税「前」の税額をもとに算出された令和6年10月分の特別徴収税額*から控除され、控除しきれない場合は、令和6年12月分以降の特別徴収税額から、順次控除されます。

負担額 通常：[] 定額減税後：[]



R6.4月 6月 8月 10月 12月 R7.2月

※特別徴収税額とは、当年度分税額から仮特別徴収額(R6.4月、6月、8月)を除いた税額を3期分(10月、12月、2月)で徴収する税金のこと

調整給付について

減税しきれない場合は、別途給付金(調整給付)が支給されます。

非課税世帯・均等割のみ課税世帯への給付について

令和6年度にあらたに非課税世帯または均等割のみ課税世帯となる世帯へ給付金が支給されます。

※対象となる人への手続き方法などの詳しいご案内は、7月号かわらばんおよび江津市ホームページに掲載する予定です。

■給付金制度の詳細は内閣官房ホームページ

「新たな経済に向けた給付金・定額減税一体措置」をご参照ください。



▲内閣官房ホームページ

■所得税(国税)の定額減税の詳細は、国税庁ホームページ「定額減税特設サイト」をご参照ください。



▲国税庁ホームページ

○減税額については、納税通知書の裏面又は特別徴収税額通知書の摘要欄に記載があります。

○定額減税は、住宅ローン控除や寄附金税額控除など、全ての控除が行われた後の所得割額から減税されます。

エコクリーンセンターからお願い

可燃ごみ焼却施設エコクリーンセンターでは、施設の延命化のため令和7年度末までの間、大規模工事を行っています。

長期間、焼却炉を停止して工事を行うため、貯留設備に余裕がありません。保管できるもの・急を要さないごみ（布団、タンス、机、衣類など）は、可能な限り10月以降に排出するようお願いいたします。また、7月から約1カ月間、工事により焼却ができないため、外部でごみ処理を行って受け入れを継続しますが、9月末まで受け入れ能力に余裕がありませんので、次のことにご協力をお願いします。

- ◎より一層のリサイクルの推進
- ◎ごみの減量化
- ◎急を要さないごみは可能な限り10月まで保管

工事期間中は工事関係車両の往来により、これまで以上に受付窓口での混雑が予想されます。少量の家庭ごみについては、施設への直接搬入はせず、決められたごみステーションに出してください。

大規模工事のスケジュール



令和5年度の工事の様子



▲燃焼室耐火物更新



▲溶融炉耐火物更新



▲ボイラ水平蒸発管更新

大規模工事について

エコクリーンセンターは稼働から16年が経過し、老朽化が進んでいました。そこで、基幹的な機器の更新による延命化を図るため、令和5年度から大規模工事を行っています。この工事では、二酸化炭素排出量削減(5%以上)対策やごみピット火災対策も併せて行いますので、機能の一部が向上します。

工事の進捗状況について

浜田地区広域行政組合ホームページに掲載しています。



▲ホームページ

問 エコクリーンセンター

TEL 0855 (53) 5081

令和6年度介護保険料のお知らせ

岡浜田地区広域行政組合介護保険課

TEL 0855 (25) 1520

65歳以上の人の介護保険料を算定し、決定通知書を6月中旬に送付します。

特別徴収（年金天引き）の人

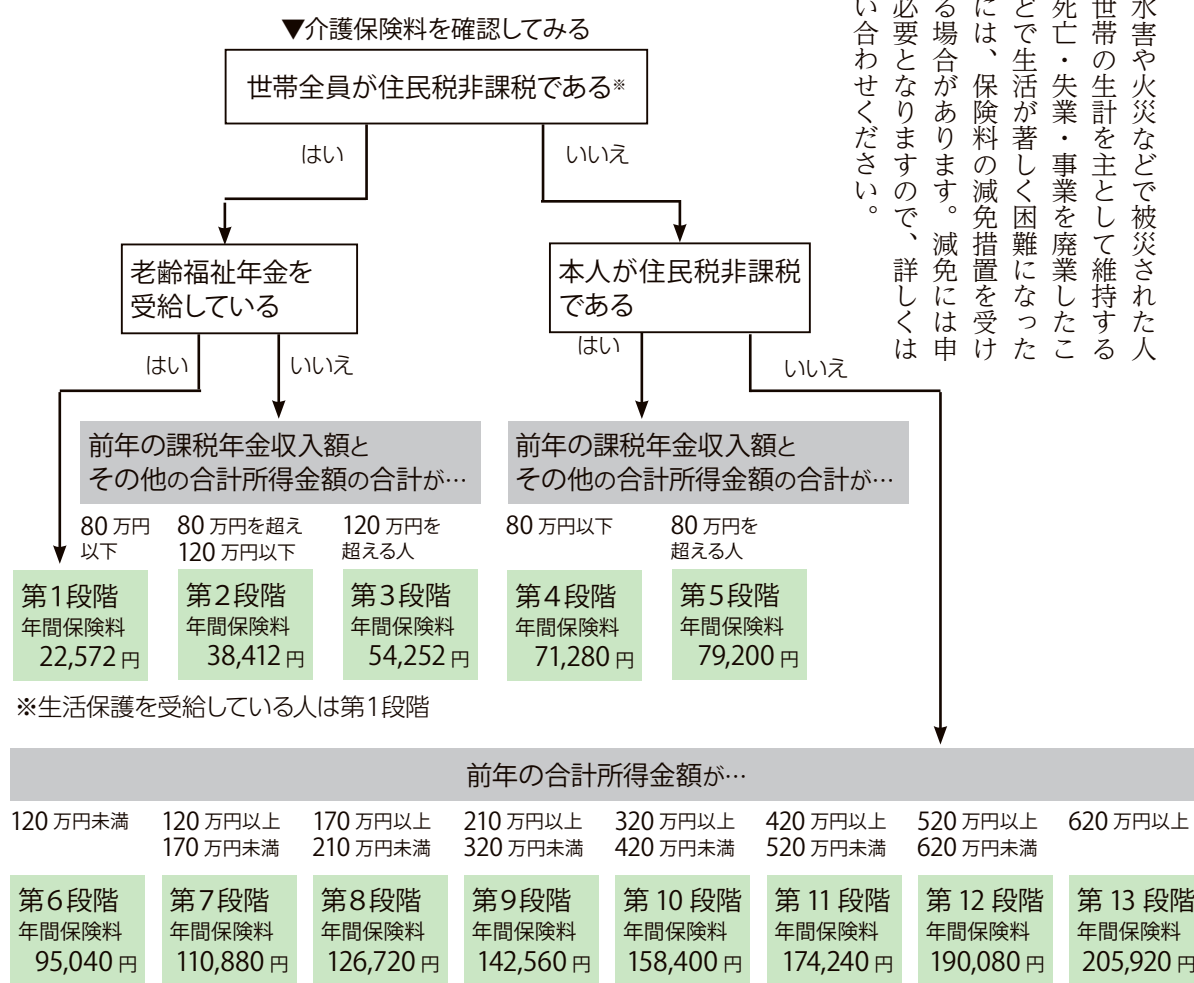
年金天引きで介護保険料を納めている人は、前半（4月・6月・8月）が前年度の所得を基に計算した仮徴収、後半（10月・12月・2月）が今年度の所得を基に計算した本徴収です。本徴収は決定した1年分の保険料から、仮徴収分を差し引いた額を年度の後半で納めていただきます。

普通徴収（納付書払いや口座振替）の人

決定した介護保険料の年額を6月から翌年3月までの年10回で納めます。
口座振替の申込みをしている人は、6月から翌年3月までの毎月末日（12月は28日、月末日が金融機関休業日の場合は翌営業日）に指定の口座から振り替えます。

保険料の減免

風水害や火災などで被災された人や、世帯の生計を主として維持する人が死亡・失業・事業を廃業したことなどで生活が著しく困難になった場合には、保険料の減免措置を受けられる場合があります。減免には申請が必要となりますので、詳しくはお問い合わせください。



※住民税が非課税世帯の第1段階から第3段階の人は、消費税引き上げに伴う軽減措置が実施されています。
 ※「合計所得金額」とは、収入金額から必要経費に相当する金額を控除した金額のことで、扶養控除や医療費控除などの所得控除をする前の金額です。また、長期譲渡所得や短期譲渡所得がある場合は、それに係る特別控除額を差し引いた額を適用します。
 ※「その他の合計所得金額」とは、合計所得金額から公的年金等に係る雑所得を除いた所得金額のことで

国民健康保険に関するお知らせ

■保険年金課国民健康保険係

TEL 0855 (52) 7937

令和6年度分の「江津市国民健康保険料納入通知書」を6月中旬に送付します。

普通徴収（納付書払いや口座振替）の人

6月から翌年3月までの10回払いです。納期限は、納期月の月末です（月末が土日・祝日の場合は、翌営業日。12月は30日）。

特別徴収（年金天引き）の人

4月から翌年2月までの偶数月の6回払いです。今年度から初めて

特別徴収に該当する世帯は、6月から9月までは普通徴収で、10月から特別徴収に変わります。令和6年2月に特別徴収であった世帯は、4月から仮徴収が始まっています。

◎仮徴収とは
前年度の保険料額を基準とした見込み額で、世帯主の年金から支払う期間（4月・6月・8月）です。10月以降の特別徴収額は6月中旬に発送する納入通知書でお知らせします。

特別徴収の世帯でも、世帯主からの申し出により、口座振替へ変更できます。ただし、保険料を納めていない場合には、年金天引きとなりません。

※後期高齢者医療被保険者（75歳以上の人）を対象としたドックの実施はありません。

国民健康保険の加入者を対象とした脳ドックの再募集を行います。

◎対象者
江津市国民健康保険加入者で、保険料の未納のない世帯の人

※対象にならない人
・今年度人間ドックが決定している人

・今年度すでに特定健康診査を受診した人
・体内に金属の入っている人

介護納付金の取扱い

◎年度途中に65歳になる人
介護保険第二号被保険者（40歳から64歳の人）で、年度途中に65歳になる場合の介護納付金額は、次の考え方で算出します。

・算出方法
65歳の誕生月の前月（1日が誕生日の人はその前々月）までの分を月割します。月割した額を6月から翌年3月までの10回に振り分けて納付していただきます。（第一号被保険者分の介護保険料との二重請求ではありません。）

◎年度途中に40歳になる人
介護納付金額は、40歳の誕生日を

迎えた月から月割して算出します。

医療費通知は大切に保管してください

国民健康保険加入者で、医療機関の受診がある人へ、年4回に分けて医療費通知を送付します。

本年の受診分について、初回は6月末発送予定です。4回目の発送分（2月中旬予定）は1年間分を記載します。

医療費通知は、確定申告のときに医療費控除の資料として使用できます。確定申告の時期まで大切に保管してください。

脳ドックの再募集

■保険年金課国民健康保険係

TEL 0855 (52) 7937

での申し込みはできません。

◎募集内容
○済生会江津総合病院
脳ドック 20名

◎申込期間
6月11日(火)～18日(火)

◎申込方法
国民健康保険証・特定健康診査受診券（40歳から74歳までの人に郵送されています。）を持参し、市役

所（1階）保険年金課または桜江支所でお申し込みください。電話

◎受診予定日

○済生会江津総合病院
10月中旬以降

○浜田医療センター
8月下旬以降

◎個人負担 9000円

第28回ピクニックラン桜江参加者募集

今年もピクニックラン桜江を開催します。

前回から「KAZENOKUN I IWAMI RESORT & TAYS (温泉リゾート 風の国)」をスタート・ゴールとし、渓谷を一望する高架橋、マイナスイオンを浴びながら溪流沿いを行うコースなど、新たな魅力を追加しています。全国から多くのランナーが集まるマラソン大会です。ぜひご参加ください。

◎開催日 9月8日(日)

◎種目(参加料)

マラソン20km (4000円)

マラソン13km (3500円)

ウォーキング13km (2500円)

高校生以下は一律1000円

小学生未満の幼児は無料です。

◎申込方法

①江津市ホームページから

②事務局へ問い合わせ、専用振込取扱票から

◎参加申込締切日

ネット申し込み 7月19日(金)

専用振込取扱票 7月12日(金)

※締め切り日にかかわらず、募集定員に達したら受付を終了します。



▲ホームページ



スポーツ振興くじ助成事業



▲前回(令和5年9月開催)の様子

■ピクニックラン桜江実行委員会事務局(桜江支所総務係内)

TEL 0855 (92) 1211

市長と市民の語る会

市民の皆さんと市長が直接語り合う機会を持つことで、より市政への理解を深めていただくとともに、市民のみなさんから幅広い意見を直接聴くことを目的として、市長と市民の語る会を開催します。

市内4つの会場で行います。どの会場も同じテーマで行いますので、参加しやすい会場にお越しください。

◎テーマ1

地域公共交通の在り方について

◎テーマ2

江津市役所旧庁舎の今後について

桜江会場

◎日時 6月21日(金)

午後6時30分～8時30分

◎場所 桜江総合センター研修室

中部会場

◎日時 6月22日(土)

午前9時30分～11時30分

◎場所 江津市役所本庁舎2階

多目的ホール

東部会場

◎日時 6月22日(土)

午後1時30分～3時30分

◎場所 浅利地域コミュニティ交流センター集会所

西部会場

◎日時 6月23日(日)

午前9時30分～11時30分

◎場所 二宮地域コミュニティ交流センター交流ホール

■総務課広報係

TEL 0855 (52) 7960

教育長人事

教育長に堀康弘氏

4月1日、堀康弘氏が教育長に選任されました。

任期は2027年3月末までです。



マダニに注意しましょう

感染する病気

◎日本紅斑熱

感染してから2〜10日で発症します。主な症状は発熱や頭痛、関節痛、手足などの発疹で、死亡することもあります。

※ダニの一種であるツツガムシによって媒介される「つつが虫病」などもあります。症状は日本紅斑熱とよく似ており、感染してから5日〜2週間で発症します。

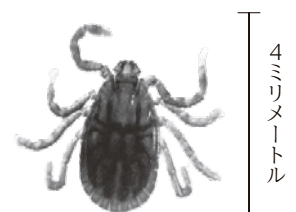
◎重症熱性血小板減少症候群感染症

SFTSウイルスを保有しているマダニに咬まれることにより感染する病気です。主な症状は、発熱、嘔吐・下痢などの消化器症状で、重症化し、死亡することもあります。感染してから6日〜2週間で発症します。

予防のポイント

- ・草むらや藪などに入る場合には、肌を出来るだけ出さないように首にタオルを巻き、長袖、長ズボン、帽子、手袋をする。
- ・サンダルは避け、足を完全に覆う靴を履く。
- ・マダニを目視で確認しやすくするため、明るい色の服を着る。

マダニ (写真はフタトゲチマダニ)



4ミリメートル
TEL0855(52)7935

写真：島根県感染症情報センター

健康医療対策課健康増進係

・野外活動後は、すぐにお風呂に入り、マダニに咬まれていないか確認する。特に、わきの下、足の付け根、手首、膝の裏、胸の下、髪の毛の中(頭部)に注意しましょう。

もしもマダニに咬まれたら？

マダニを無理にとろうとするとマダニがつぶれてしまい、マダニの体の中にあるウイルスや細菌が体内に入ってしまったら、口の部分がちぎれて体内に残ることがあります。医療機関(皮膚科)を受診して処置をしてもらいましょう。

マダニに咬まれたあと、数週間程度は体調の変化に注意し、発熱、食欲低下、嘔吐などの症状があった場合には早めに医療機関を受診しましょう。

石見神楽定期公演

毎月、市内三カ所で催される石見神楽は豪華必見。ぜひご来場ください。湯の町神楽殿と舞乃座は必ずご予約の上、ご来場ください。

パレットつつつ

◎日時

6月9日(日)

午前の部 午前10時30分〜正午
午後の部 午後1時〜2時30分

◎出演団体

有福温泉神楽団、谷住郷神楽社中

◎料金

大人1000円
中学生以下500円

未就学児無料

※午前の部・午後の部通しでご覧いただいても料金は変わりません。
※予約不要

有福温泉 湯の町神楽殿

◎日時

6月1日(土)、8日(土)、15日(土)、
22日(土)、29日(土)

午後8時30分〜9時30分

◎出演団体 有福温泉神楽団

◎料金

中学生以上1000円
小学生500円

未就学児無料

◎予約・問い合わせ先
江津市観光情報センター
TEL0855(52)0534

石見神楽劇場 舞乃座

◎日時

6月2日(日)、16日(日)

午後4時〜6時

6月14日(金)、28日(金)

午後8時〜9時

◎出演団体 お問い合わせください

◎料金

日曜日2000円
金曜日1000円

◎予約先

席の予約専用電話
TEL090(8065)0002

※定期公演のほかに特別公演も実施しています。詳しくはお問い合わせください。

関商工観光課観光ブランド推進係

TEL0855(52)7494



▲ホームページ

水道課からのお知らせ

第66回「水道週間」

6月1日～7日

水道週間スローガン

「たいせつに

みずはみんなの

たからもの」

水道週間は、国土交通省及び環境省、都道府県、市町村の水道事業体などによって、毎年実施しています。

水道週間に併せて、家庭の漏水を確認してみませんか。

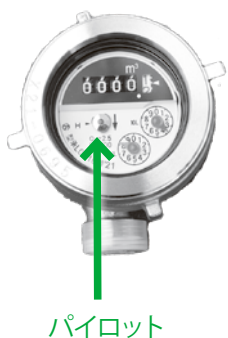
漏水の確認方法

①家庭内の蛇口を全て閉じ、水が出ていないことを確認します。

②家庭に設置されているメーターボックスを開け、水道メーターのふたを開けます。

③水道メーターのパイロット（銀

水道メーター



パイロット

色の部分)に注目します。

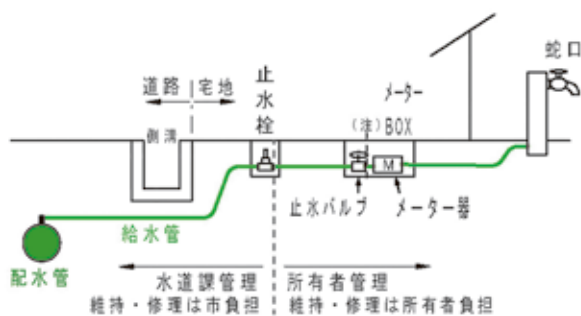
④パイロットが回っていれば漏水の可能性が非常に高いです。

※漏水していた場合は、江津市指定給水装置工事業者に修理を依頼してください。

なお、家庭内の水道管は、所有者の財産で、修理費用は所有者の負担になります。

水道管の管理区分

江津市の配水管から分岐している給水管は、水道メーターを除いて所有者の財産です。



(注) 止水栓が設置されていない場合は、止水バルブが管理区分になります。

■水道課施設管理係・業務係

TEL 0855 (52) 0555

管理区分は、上の図に示すとおり、配水管から分岐して最初にある止水栓までが、水道課の管理区分です。止水栓以降家庭内の給水管は、所有者の管理区分です。維持、修理は所有者の負担で行ってください。

小規模貯水槽水道の適正な管理

容量が10³m以下の小規模貯水槽を設置している法人や個人(設置者)は、次の管理が求められています。

- ・小規模貯水槽水道を設置し、変更し、または廃止したときは、速やかにその旨を水道課に届け出ること
- ・貯水槽の周囲を常に清潔に保ち、損傷の有無や状況などについて、定期的に点検を行うこと
- ・水道の蛇口から出る水の色、濁り、臭いや味などの異常の有無についての検査、残留塩素の測定を定期的に行うこと
- ・貯水槽の清掃を毎年1回以上、定期的に行うこと

その他、きれいな飲料水のために適切な措置をとってください。

水道メーターを取り替えます

各家庭・施設に設置している水道メーターは、計量法の規定により有効期限が製造から8年と定められています。該当するメーターは6月から8月にかけて取り替えます。

取替作業は、江津市水道事業指定給水装置工事業者に委託し、取替費用は市が負担します。取替作業の際には敷地内へ立ち入る場合などもあります。ご協力をお願いします。

◎6、7月実施地区
渡津・江津・嘉久志・和木
二宮・都野津・敬川・桜江

◎7、8月実施地区
黒松・都治・後地・浅利
波積・川平・松川・波子
有福・跡市・千田

定期検針に関するお願い

江津市では、2か月に1回水道料金を算定する定期検針を行っているため、メーターボックスの上に物を置いたり、中に物を入れないでください。

住宅の新築・増築改修などの費用の一部を助成します



▲ホームページ

各種助成金は、事前にご相談ください。詳細はホームページで確認してください。

木造住宅の耐震化

木造住宅の所有者が行う耐震診断・補強計画・改修・解体除却の費用の一部を助成します。

対象の住宅

昭和56年5月31日以前に着工された階数が2階建て以下の一戸建て木造住宅

補助内容

- ◎耐震診断：一般耐震診断費用の10分の9以内の額（上限6万円）
- ◎耐震改修：耐震改修費用の100分の80以内の額（上限100万円）
- ◎解体除却：解体除却費用の100分の23以内の額（上限40万円）

☎都市計画課指導係 TEL0855(52)7490

ブロック塀などの除却および建て替え

大規模地震発生時に予想されるブロック塀などの倒壊による災害を防止し、通行者の安全を確保するため、ブロック塀などの除却および建て替えに要する費用の一部を助成します。

補助対象

次のいずれにも該当するもの

- ①避難路に面して設置されたもの
- ②ブロック塀などの高さが0.8mを超えるもの
- ③耐震診断の結果、倒壊の危険性があると判断されたもの

補助対象

次のいずれかに該当し、既存ブロックを除却した後に設置するもの

- ①金属フェンスなど、設置後安全で容易に倒れないもの
- ②生垣の場合、道路および隣接地にはみ出さないもの

補助内容

補助対象工事費用（補助対象のブロック塀の長さ1m当たり8万円）の3分の2以内の額（上限26万4千円）

☎都市計画課指導係 TEL0855(52)7490

石州赤瓦の利用

江津市の特色である赤瓦の家並みの保全と創出を主な目的とした新築・増築・屋根替えの石州赤瓦利用に要する費用の一部を助成します。

補助内容

◎重点地区

工事対象面積30㎡以上
1㎡当たり2000円（上限40万円）

◎赤瓦景観保全地区

工事対象面積40㎡以上
1㎡当たり1500円（上限30万円）

◎その他の一般地域

工事対象面積80㎡以上
1㎡当たり750円（上限15万円）

☎都市計画課計画係 TEL0855(52)7952

がけ地などに近接する危険住宅の移転

がけ地の崩壊、土石流、雪崩および地すべりにより、住民の生命に危険を及ぼすおそれのある区域内に建つ危険住宅の除却や、危険住宅に代わる住宅の建設・購入および改修に要する費用の一部を助成します。

※補助対象は、ホームページまたは電話でご確認ください。

補助内容

- ①除却費：上限97万5千円
 - ②建設費：上限465万円
 - ③土地購入費：上限206万円
 - ④敷地造成費：上限60万8千円
- ①～④の合計補助限度額：829万3千円
※②～④に関わる費用は金融機関から借入が必要です。

☎都市計画課指導係 TEL0855(52)7490

狭あい道路拡幅整備の費用

狭い道路は救急車や消防車が入りにくく、住環境や防災上の問題があります。安全で快適なまちづくりを推進するため、狭あい道路の後退用地の整備費用の一部を助成します。

補助対象者

後退用地を無償で使用することを承諾、または無償で提供できる人

補助内容

- ・分筆に係る測量および登記の費用・・・上限20万円（無償提供の場合に限る）
- ・拡幅整備に要する費用・・・上限30万円（既存支障物の除去等及び舗装）

☎都市計画課指導係 TEL0855(52)7490

老朽化危険空家除却支援

老朽化により倒壊などの危険性が高い老朽危険空家を除却する費用の一部を助成します。

対象の住宅

- ①1年以上使用されていない木造住宅
- ②建物の老朽化の程度や周辺に及ぼす影響が、市の定める基準以上であること

補助内容

除却工事費用（標準除却費を限度とする）の5分の4以内の額（上限100万円）

☎都市計画課管理係 TEL0855(52)7951

合併処理浄化槽の設置

川や海の水質汚濁を防止し、快適な生活環境を守るため、合併処理浄化槽設置費用の一部を助成します。

補助内容

- ◎5人槽 11万7千円 7人槽 13万5千円 10人槽 17万1千円

☎下水道課業務係 TEL0855(52)7497

健診

年一度の健康チェック！

特定健康診査・健康診査・歯科口腔健診を受けましょう

自覚症状がなくても健康状態を確認して、生活習慣の改善に役立てましょう。

対象年齢	40歳～74歳	75歳以上の人 (65歳～74歳で後期高齢者医療制度の障害認定を受けている人を含む)	76歳～85歳の人 (昭和14年4月2日～昭和24年4月1日生まれの人)
種類	特定健康診査	健康診査	歯科口腔健診
実施主体	江津市国民健康保険 各医療保険	島根県後期高齢者医療広域連合	島根県後期高齢者医療広域連合
実施時期	6月～10月	6月～10月	6月～11月
負担金	1,000円	無料	無料

◎定期的に医療機関で検査を受けている人も、特定健康診査・健康診査・歯科口腔健診を受けましょう。

◎生活保護法による被保護世帯の人は、市が実施主体になります(負担金は無料)。

◎具体的な内容は、加入する医療保険者または下記までお問い合わせください。

■保険年金課国民健康保険係 TEL0855(52)7937(江津市国民健康保険の特定健康診査)

医療年金係 TEL0855(52)7483(健康診査・歯科口腔健診)

健康医療対策課健康増進係 TEL0855(52)7935(生活保護健診)

検診

肺がん(結核)検診

◎対象者

40歳以上(65歳以上は結核検診も同時実施)

◎検査方法 胸部X線検査

◎料金 無料

◎予約 不要

※肺がん・結核検診の日時、会場は、広報かわらばん4月号と一緒に配付した健康づくり予定表でご確認ください。

前立腺がん検診

◎対象者 50歳以上の男性

◎料金 1,200円(当日)

◎予約 かかりつけ医にご相談ください。

肝炎ウイルス検診

◎対象者

今年度中に40歳に到達する人～60歳までの人(これまでにB型、C型肝炎ウイルス検診を受けたことがある人及び現在肝炎治療中の人を除く)

◎期間

6月1日～10月31日
(特定健康診査の期間中に同時実施ができます)

◎料金 無料

◎予約 市内各医療機関にお問い合わせください。

問い合わせ先

健康医療対策課健康増進係

TEL0855(52)7935

子育てサポート 6月のイベント一覧

子育てサポートセンターや支援センター・支援室の実施するイベントや取り組みなどをお知らせします。

新型コロナウイルス感染症の予防のため、基本的に予約制で開催します。予約やお問い合わせは、下記の各施設までお問い合わせください。

子育てサポートセンターホームページからも確認できます。

ホームページ
はこちら↓



子育てサポートセンター NPO法人ちゃいるどりーむ TEL0855(52)0569
 のぞみ子育て支援センター TEL0855(52)7888 さくらえ子育て支援センター TEL0855(92)1068
 あさり子育て支援センター TEL0855(55)1024 うさぎ山子育て支援室 TEL0855(54)1425

開催日	時間	会場	内容	予約
1日(土)	午前9時30分～午後1時	サポートセンター	第1回食育講座「親子クッキング」	○
6日(木)	午前10時～11時	うさぎ山	朝顔・ミニトマト作り	○
	午前11時～正午	あさり	「わくわくランチ」園の食事を食べてもらいます	○
7日(金)	午前10時～11時	サポートセンター	おたのしみの日「制作あそび」	○
	午前10時～午後0時30分	うさぎ山	おいしい day	○
8日(土)	午前10時～正午	サポートセンター	第1回じいじとばあばの孫育て講座	○
10日(月)	午前10時～11時30分	うさぎ山	もくもく day(ミモザの刺繍)	○
	午前10時～11時	あさり	「スマイルデー」 マタニティハウス花の杉井さんに来ていただいてお茶会	○
11日(火)	午前10時30分から	のぞみ保育園	マタニティハウス花の杉井さんとのふれあいタイム&0歳児食事体験～離乳食コース	○
	午前10時～11時	サポートセンター	第1回どりーむひろば「歯のひろば」	○
13日(木)	午前9時30分～11時	さくらえ保育園	足形あそび	○
14日(金)	午前10時～11時	サポートセンター	おたのしみの日「音楽あそび」	○
15日(土)	午前10時～11時	サポートセンター	絵本の読みかたりの日	○
16日(日)	午前10時～正午	サポートセンター	産前教室～育児レッスン～「赤ちゃんのお世話体験」	○
18日(火)	午前11時～	のぞみ保育園	1・2・3歳児食事体験	○
	午前10時～11時	サポートセンター	第1回はじめてベビーの日「ベビーマッサージ」	○
19日(水)	午前10時～11時	さくら	「さくらこども園の日」フォトドロップス&パーティーグッズ作り	○ ※予約はあさりへ
	午前9時30分～11時30分	サポートセンター	乳幼児相談・おっぱい相談・離乳食相談ミニ講話「熱中症から子どもを守ろう!」	
20日(木)	午前9時30分～11時	さくらえ保育園	ほのぼのカフェ	○
	午前10時～11時	うさぎ山	キッズヨガ	○
	午前11時～正午	あさり	「わくわくランチ」園の食事を食べてもらいます	○
21日(金)	午前10時～	のぞみ保育園	うたってあそぼう～ほっこりクラブ	○
	午前10時～11時	サポートセンター	おたのしみの日「まき作り」	○
26日(水)	午前10時～11時	風のえんがわ	「ファミリーデー」風のえんがわでビーズアクセサリー作り	○ ※予約はあさりへ
27日(木)	午前9時30分～11時	さくらえ保育園	手づくりおもちゃ	○
	午前10時～	のぞみ保育園	マザーズひろば「ベビーマッサージ」	○
28日(金)	午前10時～11時	サポートセンター	おたのしみの日「七夕かざり作り」	○
	午前10時～午後0時30分	うさぎ山	ぱくぱく day(じゃがピザ作り)	○
	午前10時～11時	あさり	人形劇「ぶんぶく茶がま」	○
30日(日)	午前10時～11時30分	サポートセンター	ファミサポ講習会「救急法」	○

情報 ポケット 6月

各記号の意味

- Ⓜ日時 Ⓜ期間 Ⓜ場所 ④内容 ⑤対象
- ⑥資格 ⑦持ち物 ⑧定員 ⑨費用 ⑩締切
- ⑪申込方法 ⑫その他 ⑬問い合わせ先



可燃物処理場の 休日開場日

- ④6月23日(日) 午前9時～正午
- ⑨有料
- ⑩事前連絡不要
- ⑬エコクリーンセンター
TEL08555(53)5081

不燃物処理場の 休日開場日

- ④6月23日(日) 午前9時～正午
- ⑤一般家庭の燃やせないごみ
- ⑥事業系のごみは持ち込み不可
- ⑨有料
- ⑩金物類と有害ごみとガラス・陶器類に分別が必要です。ごみを持ち込む人は21日(金)までに連絡をお願いします。

隅島の星クリーンセンター
TEL08555(52)5321

市民生活課からの お知らせ

クールビズで地球にやさしい生活

江津市では省エネルギーや温室効果ガス削減のため、クールビズに取り組みます。市民の皆さんも家庭やオフィスでの積極的な取り組みをお願いします。

④10月31日(木)まで

⑤取り組み内容

- ・冷房時の室温設定は28℃
- ・軽装(ノーネクタイ、ノージャケットなど暑さをしのぎやすい服装)勤務の推進
- ・エアコンに頼りすぎない工夫(ブラインド、扇風機の活用、緑のカーテン設置など)

野焼きは法律で禁止されています

「近所でごみを燃やしていて、煙で困っている」、「洗濯物ににおいが付く」、「煙でぜん息が悪化しないか心配である」などの苦情が寄せられています。

野焼きはダイオキシソ類発生や火災の危険など、さまざまな問題となっています。

法で定められた構造基準を満たしていない焼却炉、ドラム缶・ブロック囲い・素掘りの穴

を利用したものであるなどによる焼却は、法律で禁止されています。家庭ごみは焼却せずに、決められた収集日に分別して出してください。

⑤例外とお願い

農林漁業を営むためのやむを得ない焼却など、法律で例外的に認められている場合がありますが、焼却量や時間帯、風向きなどを考慮し、ご近所の理解を得て、迷惑にならないようにしましょう。

⑤飲用井戸の衛生管理を行います

個人で飲用井戸を設置する人は、次のことに注意して衛生管理を行いましょう。

- ⑤飲用井戸の衛生管理
- ・井戸や周辺の点検を行い清潔保持に努めましょう
- ・動物や人が近づかないよう対策しましょう
- ・必要に応じて水質検査を行います

⑤水質検査の目安

- ①新たに井戸を設置するとき
- ②1年に1回
- ③異常のあるとき
- ④水質検査の依頼先
- 民間の水質検査機関(厚生労働省登録)

⑤市民生活課生活環境係

TEL08555(52)7936

お知らせ

江津地区市民一斉清掃

地域をきれいにする活動にご協力をお願いします。

④6月2日(日)

⑤江津市衛生組合協議会事務局(市民生活課内)
TEL08555(52)7936

6月は環境月間です

⑤環境図書を貸し出します

次代を担う子どもたちの環境問題に対する関心と理解を深めるため、紙芝居や絵本などの環境図書を読み聞かせてみませんか。

テレビ・パソコンなどを消して読み聞かせに取り組むことで、電気使用量が低減し、地球温暖化の主な要因となっている二酸化炭素の排出量を削減することができま

⑤貸出期間 1ヵ月

⑤貸出冊数 3冊まで

⑤貸出図書

- ・紙芝居「ながあめと2匹のかえる」ほか20種類
- ・絵本「くずかごおぼけ」ほか30種類
- ・大型絵本「もったいないのは、どっち?」

有料広告



浄化槽維持管理・貯水槽清掃
一般・産業廃棄物運搬処理(家庭・事業所)
排水管路つまり通し・清掃

(有)島根環境保全センター

江津市和木町 TEL.0855-52-3991

木原司法書士事務所

司法書士 行政書士 木原 聖

⑤相続手続 (全手続開始前に、まずは法定相続情報作成から)

登記・預金ほか・遺言。放棄、後見、調停ほかの裁判書類作成。

⑤民事法務・企業法務 訴状作成・簡裁事件の代理・会社登記ほか

⑤法律相談 初回無料 要予約。(時間外・土曜対応あり)

江津市都野津町1891(旧農協) TEL53-4191

江津市地球温暖化対策推進協議会事務局（市民生活課内）
Tel 0855（52）7936

測量作業の実施

江津市内において、航空写真撮影後の地形図作成のために、つぎのとおり、調査や測量などを実施します。住民の皆さまのご迷惑とならないよう十分に注意しながら実施しますので、ご理解とご協力をお願いします。
① 6月ごろから令和7年2月ごろまで
② 市内全域

③ 航空写真撮影後の現地調査および測量など

④ 事業者 株式会社パスコ
⑤ 作業員は身分証明書を携帯し、腕章を付けて作業を行います。公道上での作業を行うため、原則、民地へ立入ることはありません。

⑥ 国税務課固定資産税係
Tel 0855（52）7932

男女共同参画週間

毎年6月23日～29日は「男女共同参画週間」です。性別にかかわらず、職場、学校、地域、そして家庭など、あらゆる場で、それぞれの個性と能力を發揮できる「男女共同参画社会」を実現するために、一人一人の取

り組みが必要です。

この1週間にあわせてパネル展示を行います。テーマは防災で、多様性の視点を取り入れた避難所運営などについて考えてみませんか。

【パネル展示】

「誰一人取り残さないジェンダー視点で考える防災」
① 6月24日（月）～28日（金）
② 場 市役所本庁舎1階展示スペース
③ 入 権啓発センター

Tel 0855（52）1018

人権擁護委員の日

人権擁護委員は、人権擁護委員法に基づき、人権相談を受け、問題解決のお手伝いや、法務局の職員と協力して人権侵害による被害者の救済をしたり、地域の皆さんに人権について関心をもってもらえるような啓発活動を行っています。

人権擁護委員法が施行された昭和24年6月1日を記念して「人権擁護委員の日」と定め、人権尊重の大切さを呼びかける日として、啓発活動などに取り組みなど、全国一斉特設相談所を開設しています。

人権擁護委員はあなたの街の相談パートナーです。相談は無料で秘密は守ります。困ったことがあればご相談ください。

特設人権相談所を開設します

① 6月3日（日） 午前9時～正午
② 場 市役所分庁舎1階会議室
③ ④ 6月4日（火） 午前9時～正午
⑤ 場 桜江総合センター研修室
⑥ 入 権啓発センター

Tel 0855（52）1018

ポリテクカレッジ島根オープンキャンパス

ポリテクカレッジ島根（島根職業能力開発短期大学校）は、「ものづくり」に関する技術を、実習を中心に基本から学べる山陰地方で唯一の短期大学校です。気軽に参加して学校の雰囲気を感じてみてください。

① 6月16日（日）
② 7月7日（日）
③ 7月21日（日）
④ 7月28日（日）
⑤ 12月8日（日）
⑥ 午前10時20分～午後2時45分

⑦ 場 島根職業能力開発短期大学校キャンパス内
⑧ ⑨ 中学校説明会、キャンパスツアー、体験授業、在校生との座談会など
⑩ ⑪ ホームページから申込み

⑫ 島根職業能力開発短期大学校学務援助課
Tel 0855（53）4603
Tel 0855（52）1018



▲ホームページ

相談

石見法律相談センター 一斉法律相談会

弁護士による法律相談会を次の日程で開催します。

① 6月21日（金） 午前10時～正午
午後1時～4時
② 場 市役所本庁舎3階市民相談室
③ ④ 原則無料
⑤ ※3回目の継続相談から有料（1回5000円）
⑥ ⑦ 事前に電話で申し込む
⑧ ⑨ 石見法律相談センター

Tel 0855（22）4514

がんケアサロン江津

がんのことを気軽に本音で語り合う場、対話を通して不安や孤独感が和らぐような場として開催しています。

① お茶を飲みながらほっとする時間を共に過ごしませんか。
② ③ 6月15日（土）
④ ⑤ 午前9時30分～11時30分
⑥ ⑦ 場 江津保健センター

⑧ ⑨ がんので治療中の人やかつてがんを体験した人、その家族、医療や福祉の専門職などどなたでも
⑩ ⑪ 申込み不要
⑫ ⑬ ￥100円（お茶代）

⑭ ⑮ 世話人代表 松浦真理子
Tel 090（8068）7920



日中友好交流会

国際親善の互助会を兼ね、地域社会の活性化に貢献できる会を目指しています。

島根県華僑華人連合会

総代長 孫明 会長 趙峰 副会長 森義範

事務局 / 〒695-0024 江津市二宮町神主 2214-13

☎ 080-9137-9888

会員募集中！
お気軽にお電話下さい

広報かわらばんに 広告掲載してみませんか？

※申込、お問合わせは下記までお気軽にお電話下さい。

- ◆ 市広報誌 ◆ 朝日新聞広告 ◆ 広告看板
- ◆ 折込チラシ ◆ 各種印刷物

企画・制作・デザイン 取締役 石見廣告社 森義範 濱田市相生町3818番地
☎ 0855-22-7053

有料広告

6月補聴器修理相談会

「市役所本庁舎1階相談室4」会場

☆4日(火)〔深野時計店〕

午前10時～正午

☆13日(木)〔中国補聴器〕

午後1時30分～3時30分

☆19日(水)〔東神実業〕

午後1時30分～3時

☆26日(水)〔西日本補聴器〕

午後1時30分～3時

「桜江総合センター和室」会場

☆6日(木)〔深野時計店〕

午前10時～正午

☆11日(火)〔中国補聴器〕

午前10時～11時30分

☆26日(水)〔西日本補聴器〕

午前10時～正午

※修理の程度により費用がかかる場合があります。

⑩高齢者障がい者福祉課障がい者福祉係

Tel 08555 (52) 7934

移動ナースバンク

(就業相談会)開催

①6月12日(水)午後1時～4時

②ハローワーク浜田

③求人・求人相談、看護情報の提供

④島根ナースセンター

Tel 08552 (27) 8510

難病相談

一般相談

①平日 午前8時30分～午後4時30分

6月1日(土)

午前9時～11時30分

②難病、治療、生活に関する相談

(面談・電話・メール)

※土曜日の相談は電話のみ。

③一般相談申し込みフォームで

申し込む



▲申込はこちら

就労相談

①6月12日(水)

午後1時30分～3時30分

②難病患者の就労に関する相談

(面談・電話)

※面談を希望する場合は、前日までに予約をしてください。

就労相談会(浜田会場)

①7月2日(火) 午前10時～午後3時30分

②浜田保健所会議室

③難病患者および家族、難病患者を雇用する事業者など

④難病の治療と仕事の両立の悩み、難病と診断されて仕事の継続が不安、病気のため離職したが、新たな就職先を見つけないなどの就労に関する悩みについての相談

⑤相談対応

⑥難病患者就職サポーター、ハ

ローワーク浜田専門職員、保健所保健師など

⑦無料

⑧6月20日(木)

⑨電話またはメールで申し込む

⑩氏名、住所、日中連絡可能な電話番号を明記すること

⑪しまね難病相談支援センター

Tel 0853 (24) 8510

自死遺族のつどい

しまね分かち合いの会・虹は、2008年に発足した自死遺族で運営を行っている自助グループです。大切な人を自死で失った悲しみ、苦しみ、怒りなどを遺族だけで語り合う場です。

①松江会場

②6月8日(土)

③いきいきプラザ島根

④大田会場

⑤6月1日(土)

⑥あすてらす

⑦益田会場

⑧6月22日(土)

⑨市立学習センター

⑩午後2時～3時30分は遺族だけの分かち合いの時間(予約不要)。午後3時30分～5時は自死問題に関心のある人も参加できます(要予約)。

⑪300円(茶菓子資料代など)

⑫⑬しまね分かち合いの会・虹(桑原)

Tel 090 (4692) 5960

講座・研修

放課後児童クラブ
補助スタッフ養成講習

①6月26日(水)～28日(金)

午前10時～午後4時

②サンマリン浜田

③60歳以上でシルバー人材センターでの就業を希望される人

④は関心のある人

⑤放課後を安全・安心に過ごせる生活・遊びの場を提供する

⑥「放課後児童クラブ」でのお仕事

⑦に関心のある人に、働きかけとしていただくためのものです。

⑧演習やグループワークを交

⑨えながら、「支援員の方の補助的業務」として期待される基本的な知識・技術を習得することを目指します。

⑩30名

⑪無料

⑫6月12日(水)

⑬⑭市シルバー人材センター

Tel 0855 (52) 1616

⑮⑯浜田養護学校

⑰⑱第1回サポーター講座

⑲⑳浜田養護学校では、一人でも

多くの方に地域で生きる子ども

たちや障がいについて理解し、

支えてくれるサポーターになっ

てもらうために「サポーター講

各病院の処方せんを受け付けます! 各種クレジット・スマホ決済もOK!!

くすりのファミリア
殿町薬局

■営業時間 月～金 午前8:00～午後6:00
土曜日 午前8:00～午後12:30

TEL(0855)23-5404 浜田市
FAX(0855)23-5429 殿町

＜定休日＞
日曜、祝日

中村整形外科の正面

くすりのファミリア
殿町薬局

●中村整形外科
ハローワーク 浜田
●さかね内科
神社

日本海信用下浜田
金庫本店 郵便局

国道9号線

くすりのファミリア
江津薬局

■営業時間 月～金 午前9:00～午後6:00
土曜日 午前9:00～午後1:00

TEL(0855)54-1052 江津市
FAX(0855)52-3078 嘉久志町

＜定休日＞
日曜、祝日

国道9号線沿い
井廻医院すぐ横

JR山陰本線

都錦酒造

井廻医院

くすりのファミリア

国道9号線

至:市街
ゆめ・タウン

至:都野津

有料広告

座』を全6回開催します。

◎6月15日(土) 午前10時〜正午
(受付は午前9時45分)

◎浜田養護学校

◎内あいサポート研修

◎高校生以上

◎無料

◎電話、ホームページで申し込む

◎浜田養護学校(松田)

Tel 0855 (28) 2200

募集

放送大学10月生募集

放送大学は、令和6年10月入学生を募集しています。

◎10代から90代の幅広い世代、約8万5千人の学生が、大学を卒業したい、学びを楽しみたいなど、さまざまな目的で学んでいます。

◎授業には3つのスタイルがあり、BS放送やインターネットで視聴する、また講師から直接受ける授業があります

◎心理学・福祉・経済・歴史・文学・情報・自然科学など、300以上の幅広い授業科目があり、1科目から学ぶことができます。

◎卒業すれば学士の学位を取得できます。

◎放送授業1科目の授業料は1万2千円(入学金は別)。半年ごとに学ぶ科目だけの授業

料を払うシステムです。

◎半年だけ在学习することも可能です。

◎全国にミニキャンパスにあたる学習センターが設置されており、サークル活動などの学生の交流も行われています。

資料を無料で差し上げています。お気軽に放送大学島根学習センターまでご請求下さい。放送大学ホームページでも受け付けております。

◎出願期間は、第1回が6月10日から令和6年8月31日まで、第2回が9月10日まで。

入学説明会・相談会(浜田会場)

◎7月28日(日) 午前10時〜

8月23日(金) 午前9時〜

◎県立西部社会教育研修センター(いわみくる内)

◎島根学習センター

Tel 0852 (28) 5500

江津市シルバー人材センター会員募集

働くことを通じて、生きがいの充実や健康の維持、仲間づくりをしませんか。シルバー人材センターは、高齢者のみなさんの希望と能力に応じた働き方をサポートします。

入会説明会

◎6月20日(木) 午後1時30分〜

◎江津市シルバー人材センター

◎市内在住の60歳以上の健康で働く意欲のある人

◎筆記用具

◎江津市シルバー人材センター

Tel 0855 (52) 1616



▲ホームページ

中国地区労使関係セミナー

労働法を専門とする講師を招き、仕事と家庭の両立の推進に関する講演を行います。

◎7月11日(木)

午後1時30分〜4時

◎島根県民会館2階

◎第1・第2多目的ホール

◎仕事と家庭の両立の推進に関すること

◎労働委員会の仕事について

◎100名

◎(先着順)

◎申込み優先

◎詳細はホームページをご覧ください。



▲ホームページ

◎島根県労働委員会事務局

Tel 0852 (22) 5450

チャレンジ桜江2024

自転車とランニングや、水泳とランニングなど、2つ以上の運動を組み合わせたマルチスポーツに挑戦してみませんか? トライアスロンにも挑戦できますよ!

今、マルチスポーツ体験講習会参加者を募集中!

◎7月6日(土)、8月3日(土)

午前8時30分〜午後0時45分

◎小学校3年生〜中学校3年生

◎保護者の承諾を得ている者

◎江津市立桜江小学校

◎自転車、ヘルメット、水着、ゴーグル、キャップ、運動靴、着替えなど

◎20名(先着順)

◎500円

◎お問い合わせ先またはホームページから事前に申し込む

◎島根県トライアスロン協会

◎木村孝

Tel 090 (7547) 5406

▼メールを送る



法的トラブルで困ったときは...

取扱業務

- ・多重債務(サラ金等の支払にお困りの方)・離婚・相続・高齢者
- ・悪徳商法・不動産・交通事故
- ・刑事事件など法律に関するお悩みごと全般

相談料金

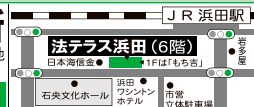
【相談料】30分:5,000円(税別)
◎資力の乏しい方については、法律扶助制度により相談料は無料です。
※正式に事件の依頼をされるときは、別途 弁護士費用が発生いたします。

法テラス浜田法律事務所

業務時間/平日9:00~17:00

浜田市浅井町1580番地(第二龍河ビル6階)

TEL.050-3383-0026



ま心でご奉仕 年中無休☆24時間受付

うえの葬祭

自宅葬:会館葬:社葬:神式葬ほか

本社:浜田市熱田町 ☎0855-26-0650

江の川ホール 《約120席》 TEL(0855)

江津市渡津町(9号線沿い) 54-1004

有料広告

江の川祭 パレード

江津の夏を彩る江の川祭パレードが今年も開催されます。今年はより多くの人にご参加いただければと考えております。一緒に江津市を盛り上げていただける人を募集しております。

⑧8月16日(金)
 午後6時～7時30分

⑨江津駅前

⑩6月末

下の申し込みフォームからお申し込みください。



▲申し込みフォーム



▲ホームページ

⑪20組
 詳細はホームページをご覧ください。
 ⑫一般社団法人江津青年会議所
 担当者 湊

TEL080(6309)9418

▼メールを送る



ミドル・シニア向け 就労のための パソコン講習

⑧7月29日(月)、30日(火)、31日(水)
 午前9時30分～午後3時30分

①場いわみーる403研修室
 ②3日間でワード・エクセルの基本知識を学ぶ

③先着12名

④事前に申し込み

⑤無料

⑥再就職を希望する人で3日間参加できる人。文字入力がある程度できる人。

⑦⑧ミドル・シニア仕事センター 浜田

TEL0855(25)5111

イベント

和木町ロシア祭り

語り継ぐ過去から未来友好の輪

イ号乗組員を救済した、和木町先人たちの勇気ある人類愛に満ちた行方を後世に継承する「ロシア祭り」を開催します。模擬店の出店もありますのでみなさんお越しください。

⑧6月16日(日) 午前9時30分～

⑨和木地域コミュニティ交流センター

⑩ロシア祭り実行委員会

TEL0855(53)3315

石見海浜公園のイベント

⑪11回石見海浜公園

⑫ビーチバレーボール大会

⑬9月1日(日) 受付：午前8時

①場島根県立石見海浜公園特設コート

②混成の部 30チーム、4人制

③※同時プレイは男性2名まで

(構成員 6人以内)

④1チーム4000円

⑤⑥窓口にてお支払い、現金書留による郵送

⑦7月16日(火)消印有効

⑧参加料を添えて申し込んで下さい。

⑨石見海浜公園予約センター

TEL0855(28)2231

いわみ自然学校「夏の教室」へようこそ！

⑧7月29日(月)～31日(水)

⑨石見海浜公園キャンプ村

⑩小学校4～6年生

⑪30名

⑫(6月1日～7月8日 先着順)

⑬¥12000円

⑭ホームページもしくは石見海浜公園予約センター

⑮石見海浜公園予約センター

TEL0855(28)2231

※ボランティアスタッフ随時募集中です。詳しくはHPから

アクアスイベント情報

アクアス☆ゆったり親子の会
 くいつも快適アクアスで 親子
 でのんびり特別体験！

「ころころアザラシをつくる」

アルミホイールでふしぎな動き

をするアザラシをつくる。

⑧6月10日(月)、24日(月)

⑨午前10時

⑩1つにつき1500円

⑪※未就学のお子さんとそのご家族

⑫先着10組

⑬参加条件 当日入館している方(年間パスポートでももちろんOK)

⑭開催当日午前9時より1階総合案内所で受付

「なみちゃんをさがせ」
 館内に隠れているなみちゃんを探してキーワードをゲットしよう。キーワードを伝えてガラポン抽選会に参加しよう！

⑧6月1日(土)～6月30日(日)

⑨午前9時～午後4時

(休館日を除く)

⑩無料(入館が必要)

石見神楽(アクアス6月公演)

⑧アクアス隣はっしー広場

⑨日程 ※雨天中止

⑩2日(日) 日脚神代神楽社中

⑪9日(日) 美川西神楽保存会

⑫16日(日) 大尾谷社中

⑬23日(日) 長浜社中

⑭30日(日) 細谷社中

⑮時間 午後1時～3時

⑯神楽に関する問い合わせ

島根物産商事株式会社

TEL0855(28)3100

⑰石見まね海洋館アクアス

TEL0855(28)3900

どなたでもご利用いただけます。お気軽にご相談下さい。



虹のホール JA 江津葬祭会館

家族葬から一般葬まで皆様の想いに寄り添う 最後のセレモニーのお手伝い
 江津市和木町1136番地35 フリーダイヤル 0120-52-2354

24時間
 年中無休

虹のホールはまだ 浜田市下府町1821番地5 | 虹のホールみすみ 浜田市三隅町871番地
 フリーダイヤル 0120-222-532

くらしの広場

(無料相談・断酒会・各種統計・寄付など)

消費生活 豆知識

Topics

{ サポート詐欺に注意 }

🔍 公表されている事例

サポート詐欺とは、パソコンでインターネットを使用中に突然「ウイルスに感染している」等の警告画面や警告音が出て、それらをきっかけに警告画面上に表示されている電話番号に電話をかけさせ、偽のサポートに誘導し、サポート料金を支払わせる手口です。


新たな手口として、インターネットバンキングで送金を指示されるケースも確認されていますので注意してください。

⚠️ アドバイス

- ・パソコン利用中に突然警告画面や警告音が出ても、慌てて画面に表示されている連絡先には絶対に電話をしないでください。
- ・自分で判断できない場合は、周りの人に相談しましょう。

👤 還付金詐欺にご注意ください

「お金が返ってくるので、ATMに行くように」などという電話があったら還付金詐欺です。



◎相談先
消費者ホットライン
Tel 188

島根県消費者センター
マスコットキャラクター
だまされないうくん
作：柏屋ココ

6月の無料相談

人権相談	
江津	3日(月) 9:00~12:00 17日(月) 9:00~12:00 市役所分庁舎1階 会議室
桜江	4日(火) 9:00~12:00 桜江総合センター 研修室
行政相談	
江津	19日(水) 13:30~16:30 市役所本庁舎3階 市民相談室
桜江	開催なし
こころの健康相談	
日時	13日(木)、26日(水)
時間	14:00~16:00
会場	浜田保健所、市役所など
予約先	浜田保健所 Tel.0855(29)5550
交通事故相談	
日時	毎週水曜日 11:00~16:00
会場	浜田合同庁舎1階
予約先	島根県交通事故相談所 Tel.0852(22)5102
サポステ浜田 就労相談	
日時	毎月第2火曜日 11:00~13:00
会場	市社会福祉協議会 面談室
予約先	島根県地域若者サポートステーション (浜田市・いわみーる1階) Tel.0855(22)6830
ふれあい福祉センター総合相談所	
法律相談(弁護士)	13日(木) 13:00~15:00 市社会福祉協議会 ※要予約
一般相談(江津)	28日(金) 9:00~12:00 市社会福祉協議会 ※要予約
一般相談(桜江)	18日(火) 13:30~15:45 市社会福祉協議会 ※要予約
福祉相談(担当職員)	(月)~(金) 9:00~16:00 ※祝日・年末年始は除く 市社会福祉協議会
予約先	市社会福祉協議会 Tel.0855(52)6710

6月の断酒会

江津保健センター	
開催日	6日、13日、27日(いずれも木)
時間	19:00~21:00
桜江保健センター	
開催日	20日(木)
時間	19:00~21:00

問 佐々井勉 Tel.090(8715)8679
豊田康弘 Tel.080(1904)8154

交通事故の発生状況

(4月末現在・江津警察署)

	年別	件数	死者	傷者
市内	R6年	12	0	14
	前年比	8	0	9
県内	R6年	226	2	254
	前年比	-29	-8	-25

火災・救急・救助の件数

(4月末現在・江津消防署管内)

種別	火災	救助	救急
月の件数	0	2	95
年間合計	1	6	425

人の動き

(4月末現在・市民生活課届出分)

- 人口・世帯数 ※括弧内は前月比
- 総人口 21,467人(3)
- 男 10,089人(18)
- 女 11,378人(-15)
- 世帯数 11,021世帯(26)
- 赤ちゃんの誕生
- 男の子 8人 / 女の子 3人

ありがとうございます

(4月30日受付分まで)

- 社会福祉事業へ寄付
- 香典返し・玉串返し寄付
- ▽松川・奥田恵子さん(故克彦さん)▽和木(有福)・佐々木義幸さん(故雪子さん)▽兵庫県姫路市(桜江)・荒木清さん(故美智子さん)▽都野津・都直明さん(故秀人さん)▽江津・山口新さん(故幸子さん)▽桜江・小林勉さん(故ヒサコさん)▽嘉久志・高原トミ子さん(故健治さん)
- ▽都野津・大前茂樹さん(故妙子さん)▽波積・石原弘子さん(故恒彦さん)▽桜江・竹内美佐子さん(故山崎やエコさん)▽二宮・故花岡馨さん
- ▽金田・高原由美さん(故清文さん)▽二宮・長峯由美子さん(故佐々木多見雄さん)▽波津・寺森弘武さん(故ミトリさん)▽桜江・山下嘉雄さん(故ユキヨさん)

- ※掲載をご了承いただいた人について掲載しています。印刷上表記できない漢字は、常用漢字などに置き換えています。

◎江津市社会福祉協議会
Tel.0855(52)2474

電話法律相談(無料)常時受付!

佐和法律事務所

TEL.0855 24-1366

所長弁護士 佐和 洋亮 島根県弁護士会所属

取扱事件

- 借金のこと(サラ金などからの催促)
- 交通事故
- 会社関係(代金請求、会社経営問題など)
- 相続
- 離婚
- 不動産(借地、借家など)
- その他の法律問題

料金

- ・電話や来所による簡単な相談は無料。
- ・相談料(基本)30分5,000円(消費税別)
- ・裁判所への手続きなどの費用は当事務所の報酬規定によりますが、分割払い可能です。

〒697-0031 浜田市紺屋町4-3番地5 オリンピアビル2階
【東京事務所】〒105-0001 東京都港区虎ノ門1丁目11番9号 コンシェルシア虎ノ門704
TEL.03-3591-0082

株式会社 しちだ・教育研究所

七田式

SHICHIDA 江津本部教室

〒695-0017 江津市和木町1161-12

お申し込み・お問い合わせはこちら!

七田式 江津本部 検索
www.shichida.jp/gotsu/
/胎教・赤ちゃんコースも募集中!

好き・得意の芽も伸びる
幼児教室

6月入室金0円 締切間近

※2024年6月通室開始の方対象

- 幼児コース 0歳6か月~6歳
- 英語コース 0歳6か月~12歳
- 小学生コース 6歳~12歳

有料広告



風に揺れるこいのぼり

4月25日、今年も江の川にこいのぼりが掲げられました。こいのぼり掲揚は1982年から続けられています。一昨年まで観光協会桜江支部が実施しており、昨年からは桜江町商工会青年部がこの伝統を引き継がれました。今年も地域の人などから家庭に眠っていたこいのぼりが寄贈され、新しく仲間入りしています。数メートルから約6メートルの多彩なこいのぼりが江の川を渡る風を受けて、5月7日まで生き活きと泳ぎました。



火点は前方の標的！操作、始め！

波積・黒松・都治・浅利・松平の5つの消防団で選抜チームを結成し、7月に松江市で開催される第67回島根県消防操法大会に出場します。消防操法とは火災消火に使用する資機材の取り扱いや操作の一連の流れを指します。大会では水槽からポンプアップした消火用水を60m離れた「火点」と呼ばれる的へ放水するまでの時間が競われますが、速さだけではなく正確さも求められます。出場選手の見据える先は優勝の2文字。雨にも負けず、風にも負けず、暑さにも負けず、日夜訓練に励んでいます。



波子駅がビール工場に

石見麦酒の醸造所が波子駅に移転し、4月20日にオープンセレモニーが行われました。訪れた人は、桜の下でビールをはじめ、飲食を楽しんだり、工場見学をしたりして楽しみました。

もともとあった改札や駅長室などをDIYでリフォーム、また自作の機械の制作などをし、駅から醸造所へ変身を遂げました。将来的には、ひつじ牧場やカレー店など、さまざまなお店が波子駅の近くに出店する構想となっています。

詳しくは22ページの連載記事でも紹介しています。



遊びがいっぱいこどもまつり

5月12日、総合市民センターで「第17回江津市こどもまつり」が開催され、多くの家族連れやスタッフ、市内高校生のボランティアなど約900人が訪れました。

ステージでは、江津中学校吹奏楽部のアンパンマンの演奏や保育士による歌あそびなどを披露。笑顔で手をたたいたり踊ったり沢山の笑顔があふれました。「健康・食育」、「情報」、「あそび」、「えほん」コーナーが用意され、どのコーナーも大盛況。野菜の重さ当てクイズでは、子どもたちがキュウリやキャベツを手に取り、真剣にチャレンジする姿が見られました。





1人分の野菜使用量:90g エネルギー:213kcal 塩分:1.1g



ごうつの味 四季めぐり

江津食彩

食卓に毎日プラス1皿の野菜

ズッキーニピカタ

ズッキーニは、見た目はキュウリのようにですが、実はカボチャの仲間です。ズッキーニは完熟前の未熟なものを食べるので、水分が多く低カロリーです。また皮も柔らかく皮ごと食べられます。淡白な味わいのズッキーニはじっくりと加熱することで甘みが増します。

材料 (2人分)

- ・ズッキーニ 1本
- ・小麦粉 適量
- ・卵 2個
- ・ごま油 大さじ1

レシピ公開中 /



作り方

- 1★の材料を混ぜ合わせてたれを作る。
- 2ズッキーニは両端を切り落とし、7~8mm幅の輪切りにする。
- 3小麦粉を2の両面にしっかりまぶす。
- 4ボウルに卵を割って溶く。
- 5フライパンにごま油を熱し、3を4にくぐらせて並べ入れて焼く。
- 6焼き色がついたら裏返して、もう片面も同様に焼く。
※4がなくなるまでくぐらせて両面を焼く工程を繰り返す。
- 7器に盛りつけ、お好みで糸唐辛子をかけ、1のたれをつけていただく。

🕒 調理時間 約15分

Library

図書館においでよ!

岡江津市図書館本館 TEL0855(52)0551
桜江分館 TEL0855(92)0300

~リクエスト強化月間「あなたが選ぶ図書館の本」~

利用者の希望の要望を聞き、重点的に購入していく「リクエスト強化月間」実施のお知らせです。これまでご要望いただいたものの多くを購入し(要望170件・購入244点)、利用者に活用していただいています。図書館は市民の皆さんの本棚です。是非ご意見をお聞かせください。

※〇〇の分野の本、というような要望をお寄せください。

📖 **今月の休館日** ◎毎週火曜日 ◎月末休館日 30日(日)

特別休館日に伴い 貸出冊数・期間を変更します

- ※7月1日(月)~6日(土) 特別整理休館
- ◎期間 6月16日(日)~29日(土)
- ◎貸出期間 3週間(通常2週間)
- ◎貸出冊数 10冊(通常5冊)



<過去いただいたリクエストと購入本の一部>

- クイズの本をもっとふやしてほしい
『大人はとけない 謎ときクイズ366』
『QuizKnock 考えることが楽しくなる! ナゾトキブック』
- 最近の恐竜の本がみたい
『角川の集める図鑑 GET! 恐竜』
『切り紙でつくる恐竜図鑑』
- あべとしゆきの画集があるとうれしい
『あべとしゆき水彩画集』
- ヨガ・体操系のDVDがあったら借りたい
『アンチエイジングヨガ/シニアプログラム』
『NHK テレビ体操』

注意)
・ご希望に添えない場合もございます。予めご了承ください。
・具体的に“この本が読みたい!”と決まったものがある場合は、別のリクエスト用紙がございますので、そちらにご記入ください。





今年1月から駅舎の改装が始まり、クラフトビールの醸造に必要な器具やカウンターが設置されました。波子町のみなさんからの協力、支援を受け、無事にプレオープンの日を迎えられたとのこと。この日は、町内外から多くの人が醸造所を訪れ、施設内の見学とビール醸造工程の説明を受けていました。



新事業スタート!!
4月20日(土)に石見麦酒の醸造所が波子駅にプレオープンしました。

これからの波子駅
石見麦酒の波子駅での営業は現在は不定期ですが、9月より本格稼働となります。昨年も実施しましたビール列車イベントや、ひつじ牧場のオープンも予定されています。
今秋からは、波子駅周辺が一層にぎやかになると思います。ご興味を持たれましたら波子駅に是非遊びにきてください。



波子駅に隣接する広場には桜が咲いていたのですが、訪れた人は、桜の近くで石見麦酒のビールを楽しんだり、波子駅で作られたレトルトカレーや出店で提供されていた食べ物を買って、花見をしながら楽しい時間をすごしていました。



ごうつかレンダー

6月

日 Sun	月 Mon	火 Tue	水 Wed	木 Thu	金 Fri	土 Sat
第66回水道週間 6月1日～7日 スローガン 「たいせつに みずはみんなの たからもの」						1 全日本小学校バレーボール石見ブロック大会 石見神楽定期公演(9)
2 全日本小学校バレーボール石見ブロック大会、連盟春季選手権大会 石見神楽定期公演(9) 江津地区市民一斉清掃(14)	3 人権相談(19) 子宮頸がん検診 肺がん(結核)検診(金田、松平地区)	4 休館日 人権相談(19) 子宮頸がん、乳がん検診 肺がん(結核)検診(江津本町、渡津、松平地区)	5 中体連浜田ブロック大会(ソフトテニス、野球) 子宮頸がん、乳がん検診 肺がん(結核)検診(跡市、二宮地区)	6 断酒会(19) 中体連浜田ブロック大会(ソフトテニス、野球、バレーボール) 定休日 休館日 子宮頸がん検診 肺がん(結核)検診(都野津、和木地区)	7 中体連浜田ブロック大会(ソフトテニス、バレーボール) 子宮頸がん検診	8 ピティナピアノコンペティション 石見神楽定期公演(9)
9 胃がん・肺がん検診 ふれあいバレーボール江津地区大会、天皇賜杯全国軟式野球市予選 ピティナピアノコンペティション 石見神楽定期公演(9)	10 子宮頸がん検診 肺がん(結核)検診(嘉久志、敬川地区)	11 休館日 子宮頸がん、乳がん検診 肺がん(結核)検診(波積、都治、黒松地区)	12 子宮頸がん、乳がん検診 肺がん(結核)検診(渡津、浅利地区) 献血	13 断酒会(19) 定休日 休館日 法律相談(19) 子宮頸がん検診 肺がん(結核)検診(島の星町、パレットごうつ、市役所)	14 子宮頸がん検診 肺がん(結核)検診(波子、有福温泉、敬川地区) 石見神楽定期公演(9)	15 がんケアサロンごうつ(15) ベテランテニス春季大会 石見神楽定期公演(9)
16 第42回バドミントン連盟結成記念大会 石見神楽定期公演(9) 和木町ロシア祭り(18)	17 人権相談(19) 子宮頸がん検診	18 休館日 子宮頸がん、乳がん検診 胃がん検診	19 行政相談(19) 江津市グランドゴルフ協会信金杯 子宮頸がん、乳がん検診	20 断酒会(19) 定休日 休館日 子宮頸がん検診	21 一斉法律相談会(15) 子宮頸がん検診	22 石見神楽定期公演(9)
23 休日開場日(14) 休日開場日(14) 第5回カーツ杯ソフトバレーボール大会	24 子宮頸がん検診 胃がん検診	25 休館日 子宮頸がん、乳がん検診	26 子宮頸がん、乳がん検診	27 断酒会(19) 定休日 休館日 子宮頸がん検診	28 一般相談(19) 子宮頸がん検診 石見神楽定期公演(9)	29 県中学ハンドボール大会、シニアテニス夏季団体戦 石見神楽定期公演(9)
30 休館日 県中学ハンドボール大会、江津市長旗親善野球大会	<div style="text-align: center;"> <h2>献血にご協力を!</h2> <p>対象 400ml献血(全血)が可能な人(体重50kg以上)</p> <p>実施日 6月12日(水)</p> <p>場所 江津商工会議所 しちだ・教育研究所</p> <p>時間 13:00～14:30 15:30～16:30</p> </div>					

◎各記号の意味 ※カッコ内の数字は、記事掲載ページ。

役市役所 分庁舎 島の星グリーンセンター 工エコグリーンセンター 保江津保健センター 桜江総合センター
 桜江保健センター 中央公園 総合市民センター 江津市図書館 パレットごうつ サンピコごうつ
 子育てサポートセンター しびさんセンター 社会福祉協議会 済生会江津総合病院 市内その他会場



市役所の各課・係への直通番号をご利用ください

☎総務課行政係 TEL0855 (52) 7927



課名	係名	直通番号
政策企画課	政策企画係	0855 (52) 7925
	デジタル推進係	0855 (52) 7928
	情報システム係	
総務課	行政係	0855 (52) 7927
	防災係	
	広聴広報係	0855 (52) 7960
財政課	財政係	0855 (52) 7929
人事課	人事給与係	0855 (52) 7930
管財課	管財入札係	0855 (52) 7489
	用地係	0855 (52) 7945
	地籍調査係	0855 (52) 7953
社会福祉課	地域福祉係	0855 (52) 7938
	生活支援係	0855 (52) 7486
子育て支援課	子育て支援係	0855 (52) 7487
	保育係	0855 (52) 7933
健康医療対策課	地域医療対策係	0855 (52) 7935
	健康増進係	
高齢者障がい者福祉課	高齢者福祉係	0855 (52) 7480
	障がい者福祉係	0855 (52) 7934
地域包括支援センター (済生会病院内)	包括支援係	0855 (52) 7488
市民生活課	市民係	0855 (52) 7482
	生活環境係	0855 (52) 7936
	施設管理係	
保険年金課	国民健康保険係	0855 (52) 7937
	医療年金係	0855 (52) 7483
税務課	収納係	0855 (52) 7485
	市民税係	0855 (52) 7931
	固定資産税係	0855 (52) 7932
人権啓発センター	人権同和啓発係	0855 (52) 1018
	男女共同参画推進係	

課名	係名	直通番号
農林水産課	農政係	0855 (52) 7956
	農業振興係	0855 (52) 7493
	林業水産係	0855 (52) 7957
商工観光課	商工振興係	0855 (52) 7494
	観光ブランド推進係	
	企業立地係	
地域振興課	地域振興係	0855 (52) 7926
	定住推進係	
土木建設課	管理係	0855 (52) 7491
	建設係	0855 (52) 7492
都市計画課	計画係	0855 (52) 7952
	管理係	0855 (52) 7951
	建築係	0855 (52) 7490
	指導係	
事業推進課	国県事業係	0855 (52) 7954
	江の川治水対策係	
水道課	業務係	0855 (52) 0555
	建設係	0855 (52) 0590
	施設管理係	
下水道課	業務係	0855 (52) 7497
	建設係	0855 (52) 7961
会計課	会計係	0855 (52) 7484
桜江支所	総務係	0855 (92) 1211
議会事務局	庶務調査係	0855 (52) 7498
	議事係	
学校教育課	管理係	0855 (52) 7495
	学事係	
社会教育課	社会教育係	0855 (52) 7496
	文化スポーツ振興係	0855 (52) 7959
選挙管理委員会事務局、監査委員事務局		0855 (52) 7499
農業委員会事務局		0855 (52) 7958

(代表番号) 本庁舎 TEL 0855 (52) 2501
桜江支所 TEL 0855 (92) 1211

編集部日より

令和6年度が始まり、2カ月が過ぎました。新生活を送っている皆さんも徐々に慣れてきたところでしょうか。

我が家でも、この春に進学で家を出た子どもがいます。新生活慣れるのに忙しいのでしょうか、学費納入や光熱費の支払いなどの事務連絡しかよこしません。寂しい思いをしないか、食事はできていますか？と親は心配ばかりしております。(栄)

今年度一回目の大型連休ゴールデンウィークはどのようにお過ごしになりましたか？思い出に浸るまもなく梅雨の季節がやってきます。体調を崩しやすい季節になりますので、連休の疲れが残っている人は、疲れとさよならし、体調管理に気をつけながら健康に過ごしましょう。また、6月号では、災害対策についてのページを設けました。もしもの時に備えて日頃から準備しておきましょう。(海)

江津市はソーシャルメディアで情報を発信しています。詳しくはこちら↓



この広報紙は地球に優しい、石油をあまり使用しない植物油インクを使用しています。



見やすいユニバーサルデザインフォントを採用しています。