

かわらばん 6

江津の“今”と“未来”を伝える広報紙

2023
Vol.858

江の川を泳ぐ

[表紙の写真]

桜江町で、子どもたちの健康を願い、江の川に約140匹のこいのぼりが揚げられました。
(詳しくは24ページに掲載)

[主な内容]

- ◎特集「災害に備える」
- ◎生活支援相談センターごうつをご利用ください
- ◎江津市ビジネスプランコンテスト



特集 災害に備える

近年、国内各地で局地的豪雨や土砂災害、また、大地震による津波など予想もしない災害が発生しています。これらの災害は決して他人事ではなく、江津市においても、いつどこで災害が起こるかわかりません。

これから雨が多い時期を迎えます。日頃から災害に備えておき、もし災害が起きたら各関係機関が発信する防災情報に沿って、安全で冷静な行動を心がけましょう。

☎総務課防災係 TEL0855(52)7927

防災行政用無線を設置しましょう

いずれの災害においても、「情報収集・伝達」が被害の大きさを左右するといっても過言ではありません。

防災行政用無線戸別受信機は、さまざまな「防災情報」を市民の皆さんに音声でお届けする重要なシステムです。多くの皆さんの自宅や事業所に受信機が設置されてはじめてその効果が発揮でき、幅広い活用が可能になります。

万一に備えて多くの皆さんに設置の検討をお願いします。

放送内容

毎日、午前6時45分と午後8時の定時放送の他に、防災・緊急情報の臨時放送をしています。

◎災害関連情報

気象情報、土砂災害警戒情報、地震・津波情報、台風接近情報、ダム放流(浜原・八戸)、避難情報、断水・通行規制など

◎その他防災・行政情報

市からのお知らせ、クマの目撃、お悔やみ放送など

防災行政用無線を用いた情報伝達訓練を実施します

地震・津波や武力攻撃などの発生時に備え、全国瞬時警報システム「Jアラート」を用いた訓練を行います。江津市以外の地域でもさまざまな手段で情報伝達訓練が行われます。

訓練日時

6月7日(水) 午前11時ごろ

※日程・時間は変更になる場合があります。

◎訓練で行う放送試験

市内に設置してある「防災行政用無線戸別受信機」および「屋外拡声子局(41カ所)」から、一斉に放送されます。

訓練音声

(上りチャイム音)

「これは、Jアラートのテストです。」×3回

「こちらは、ぼうさい江津市です。」

(下りチャイム音)



ごうつ防災メールを登録しましょう

携帯電話やパソコンへ、電子メールで防災情報を配信する「ごうつ防災メール」。気象警報、台風接近情報、ダム放流情報、避難情報や震度速報などが届きます。

事前に登録が必要ですので、登録をお願いします。迷惑メール対策をしている場合は、メールを受信できない場合があります。右の「登録方法」①に書いてあるアドレスからのメールを受信できるように設定してください。



▲ホームページ

登録方法

- ①次のアドレスに空メールを送信
bousai.gotsu-city@raidan.ktaiwork.jp
- ②届いたメールに記載されている URL から登録ページにアクセス
- ③画面の案内に従って操作し、登録を完了してください。



▲メールを送る

江津市防災マップをご活用ください

江津市防災マップは、洪水や土砂災害などに対する備えや対処方法などの災害時に役立つ情報をまとめた「防災ガイド」と、災害が発生した場合における危険箇所などをまとめた「ハザードマップ」で構成しています。

各家庭で危険箇所や避難所・避難経路などの確認をしておきましょう。また、早めの避難を心掛け、非常時の持出品の確認を行きましょう。

防災マップは、市ホームページからもダウンロードできます。また、総務課でも配布しています。



▲ホームページ



ダムからの放流に注意してください

ダムから放流する際は、サイレンと警報車による巡回警告を行います。サイレンや巡回警告の音が聞こえたら、川の水が増えて危険です。すぐに川から離れてください。

ダムの放流量などは防災行政用無線やごうつ防災メールでのお知らせのほか、音声放送でも確認できます。

問い合わせ先

- ◎浜原ダム TEL 0855 (75) 1901
- ◎八戸ダム TEL 0855 (92) 0296

ダムからの放流量は、次の放流量に達した場合にお知らせします。



避難所を確認しましょう

避難所には、「災害が発生した場合に、被災者や避難した住民が避難生活を送るための指定避難所」と、「災害発生時や災害が発生する恐れがあるときに、切迫した災害の危険から逃れるための指定緊急避難場所」があります。

災害の種類と状況によっては、開設しない避難所もありますので、市が発表する避難情報に注意して、適切な避難をしてください。

避難所の一覧は、江津市防災マップに掲載しています。また、最新の情報を市ホームページで確認できます。ご自宅やお勤め先の最寄りの避難所をご確認ください。



▲ホームページ

指定避難所等一覧表

※災害地区班（市職員）を配置する避難所を記載しています。

地区	名称	住所	電話番号
波積	波積地域コミュニティ交流センター	波積町本郷 325-1	0855 (55) 0001
黒松	黒松地域コミュニティ交流センター	黒松町 586	0855 (55) 1601
都治	都治地域コミュニティ交流センター	後地町 829-1	0855 (55) 0002
浅利	浅利地域コミュニティ交流センター	浅利町 2102	0855 (55) 1004
松川	松平地域コミュニティ交流センター	松川町市村 123	0855 (57) 0002
川平	松平地域防災拠点施設	川平町南川上 496-1	-
渡津	渡津地域コミュニティ交流センター	渡津町 658-1	0855 (52) 2569
郷田	江津市役所本庁舎	江津町 1016-4	0855 (52) 2501
嘉久志	嘉久志地域コミュニティ交流センター	嘉久志町イ 1503	0855 (52) 0436
和木	和木地域コミュニティ交流センター	和木町 570-1	0855 (53) 3315
都野津	都野津地域コミュニティ交流センター	都野津町 2358-1	0855 (53) 0453
二宮	二宮地域コミュニティ交流センター	二宮町神主イ 171	0855 (53) 1665
敬川	敬川地域コミュニティ交流センター	敬川町 1716-5	0855 (53) 1958
波子	波子地域コミュニティ交流センター	波子町イ 1272-4	0855 (53) 1902
跡市	跡市地域コミュニティ交流センター	跡市町 625-1	0855 (56) 2107
有福温泉	有福温泉地域コミュニティ交流センター	有福温泉町 8-3	0855 (56) 2218
長谷	長谷地域コミュニティ交流センター	桜江町長谷 1587-2	0855 (92) 1218
市山	市山地域コミュニティ交流センター	桜江町市山 481	0855 (92) 1508
川戸	桜江総合センター	桜江町川戸 11-1	0855 (92) 1211
谷住郷	谷住郷地域コミュニティ交流センター	桜江町谷住郷 1824-1	0855 (92) 1457
川越	川越地域コミュニティ交流センター・防災拠点施設※	桜江町川越 631	0855 (93) 0825

川越地域コミュニティ交流センター・防災拠点施設

旧川越地域コミュニティ交流センターの敷地を1.5メートルかさ上げし、今年4月に建設。指定避難所だけでなく、防災教育やまちづくりの拠点としても利用されます。



生活支援相談センターごうつを ご利用ください



▲ホームページ

今年4月、パレットごうつ1階に「生活支援相談センターごうつ」を開設しました。

仕事や健康、お金のことなど、お困りごとがあれば気軽にご相談ください。

☎生活支援センターごうつ TEL0855(52)7637

くらしや仕事で不安や困りごとはありませんか？

生活支援相談センターごうつでは、これまで江津市社会福祉協議会で実施していた生活困窮者自立支援事業の自立相談支援、住居確保給付金の支給、家計改善支援に加え、新たに就労準備支援事業に取り組み、就労のための訓練など自立に向けたサポートを行います。

当センターの開所に伴い、自立相談支援、住居確保給付金の支給、家計改善支援の窓口も生活支援相談センターごうつへ移管しました。

まずはお困りごとをお聞かせください。一緒に考え、解決へのお手伝いをします。ご家族などまわりの人からの相談でも受け付けます。

生活支援相談センターごうつ

- ◎営業日 平日午前9時～午後5時
- ◎場所 パレットごうつ1階
- ◎対象 市内在住で経済的な理由などで生活に困っている人
- ◎相談料金 無料
- ◎連絡先
TEL0855(52)7637
✉gotsu.soudan@roukyou.gr.jp



▲メールを送る

お気軽にご相談ください

仕事に関すること

雇用契約終了、離職などで仕事がなくなってしまった。自分に合った仕事がなかなか見つからない。人間関係がうまくいかず、仕事が長続きしない。

生活に関すること

経済状況が厳しく、生活が苦しい。身寄りもいなくてどうして良いかわからない。

健康に関すること

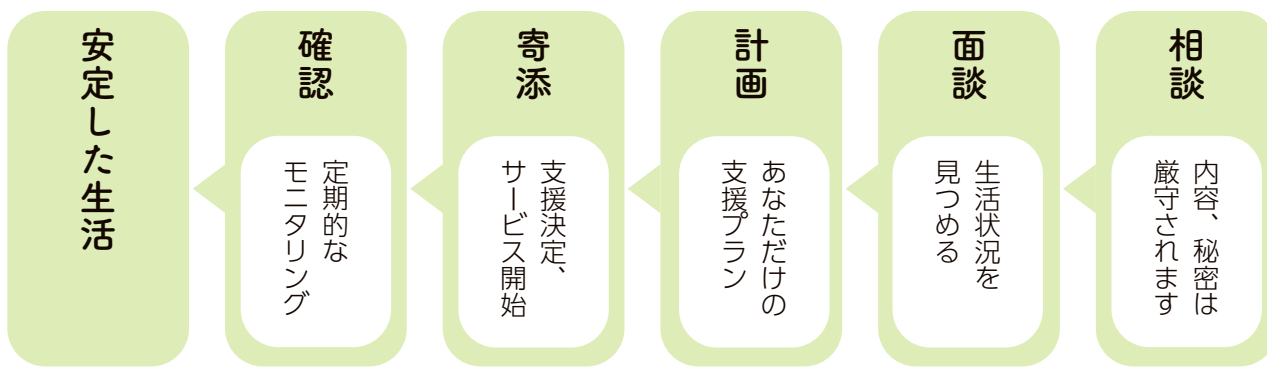
病気になってしまった。治療や入院など、これからの生活が心配。

住まいに関すること

離職などにより住居を失った、または失うかもしれない。



相談～支援の流れ



江津市ビジネスプランコンテスト (Go-Con)

急速な人口減少、伝統産業の衰退、若者の流出といった多くの課題がある中、江津に想いをもち、挑戦する人材を誘致するために生まれた取り組みです。この取り組みを通して、これまでにさまざまなプランが市内各地で実践されています。

江津市の未来を拓くビジネスプランをお待ちしています。

☎地域振興課地域振興係 TEL0855(52)7926

◎概要

12月にコンテストを開催し、YouTubeでのライブ配信も行います。江津で新しい取り組みを始める人の情報発信の場としても大きな効果があります。

◎創業検討者のプランを磨くサポート

ブラッシュアップ勉強会を開催します。コンセプトの設計から収支計画まで、各支援機関からの多角的なアドバイスを得ることができます。

◎創業支援体制の構築

市のほかに、江津商工会議所、桜江町商工会、日本海信用金庫、てごねっと石見といった市内各機関で支援体制を組んでいます。ここを創業相談窓口としてそれぞれの支援機関とつながることができます。

◎有福賞

現在、再生プロジェクトに取り組んでいる有福温泉で、空き家や空き店舗を活用して創業する人を応援し、温泉街に新たな魅力を創出することを目的に「有福賞」を実施しています。

◎表彰

大賞・賞金 1名・100万円

有福賞・賞金 1名・50万円

◎公募期間 8月3日(木)まで

◎募集テーマ

▶江津市もしくは有福温泉の課題解決につながるプロダクトやサービス

▶江津市もしくは有福温泉の地域特性を活かしたプロダクトやサービス

◎応募条件

プランに本気で取り組むという情熱のある人なら、市内外問わず応募できます。

◎一次審査会

公募期間後に書類による一次審査を行います。

◎最終審査会 12月10日(日)

◎申し込み方法

・申込期限 8月3日(木) 正午必着

・提出書類 「応募フォーム」と「収支計画書」

※詳しくはお問い合わせください

◎提出先

NPO法人てごねっと石見 TEL 0855(52)7130

〒695-0011 島根県江津市江津町1517番地35

・メールでの提出

go-con@tegonet.net

「Go-Con2023 担当者」宛

※件名を「プランタイトル(お名前)」にしてお送りください。



▲メールを送る

ビジネスアイデアをサポートします

江津市では、ビジネスプランコンテストを通じて育まれた創業支援コンソーシアムと連携し、地域の活性化や地域資源を活かしたビジネスアイデアを持つ人の創業を支援します。

◎募集テーマ

▶江津市の課題解決につながるビジネスアイデア

▶江津市の地域特性を活かしたビジネスアイデア

◎応募条件

ビジネスモデルの構築に本気で取り組むという情熱のある人なら市内外問わず応募できます。

個人、団体、企業など、組織の形態は問いません。

第二創業も募集対象です。

◎募集人数 3人程度

※応募多数の場合は、書類審査を行います。

◎申し込み方法

提出物 応募フォーム

※応募フォームは、市ホームページからダウンロードしてください。

◎提出先

NPO法人てごねっと石見

◎スケジュール

8月3日 募集締切

9月から1月 面談・コーチングを実施

2月上旬 最終成果発表会

第27回ピクニックラン桜江参加者募集

令和2年から中止していたピクニックラン桜江を開催します。

今回は「温泉リゾート風の国」をスタート・ゴールとし、渓谷を一望する高架橋、マイナスイオンを浴びながら渓流沿いに行くコースなど、新たな魅力を追加しました。

全国から多くのランナーが集まるマラソン大会です。ご参加ください。

◎開催日 9月10日(日)

◎種目(参加料)

・マラソン20km(4000円)

・マラソン13km(3500円)

・ウォーキング13km(2500円)

※高校生以下は一律1000円

※未就学児は無料

◎申し込み方法

ホームページまたは専用振込取扱票で

申し込む

◎申し込み締め切り日

ホームページ 7月21日(金)

専用振込取扱票 7月14日(金)

※締め切り日にかかわらず募集定員に達したら受付を終了します。早めに申し込みください。

◎ピクニックラン桜江実行委員会事務局(桜江支所総務係内)

TEL 0855(92) 1211



▲ホームページ



▲前回(令和元年7月開催)の様子

スポーツくじ



スポーツ振興くじ助成事業

石見神楽定期公演

パレットごうつつ特別公演
「第五回大感謝デー」

年に一度の7団体共演による特別公演です。抽選会も行います。

◎日時

6月11日(日) 午前10時～午後4時

※予約は不要です。

◎出演団体 お問い合わせください

◎料金 無料

◎問い合わせ先

江津市観光情報センター

TEL 0855(52) 0534

有福温泉 湯の町神楽殿

◎日時

6月3日(土) 10日(土)、17日(土)

24日(土)

午後8時30分～9時30分

◎出演団体 有福温泉神楽団

◎料金

中学生以上1000円

小学生500円

未就学児無料

◎予約先

江津市観光情報センター

TEL 0855(52) 0534

石見神楽劇場 舞乃座

◎日時

6月4日(日)、18日(日)

午後4時～午後6時

6月9日(金)、23日(金)

午後8時～午後9時

◎出演団体 お問い合わせください

◎料金

日曜日1500円

金曜日1000円

◎予約先

席の予約専用電話

TEL 090(8065) 0002

◎問い合わせ先

神楽の里舞乃市

TEL 0120(522) 235

湯の町神楽殿、舞乃座の定期公演は、定員が決まっているので、必ずご予約の上ご来場ください。

◎商工観光課観光ブランド推進係

TEL 0855(52) 7494



▲ホームページ

介護保険料

65歳以上の人に、介護保険料の決定通知書を6月中旬に送付します。

特別徴収（年金天引き）の人

年金天引きで介護保険料を納めている人は、前半（4月・6月・8月）が前年度の所得を基に計算した仮徴収、後半（10月・12月・2月）が今年度の所得を基に計算した本徴収です。

本徴収は決定した1年分の保険料から、仮徴収分を差し引いた額を年度の後半で納めます。

普通徴収（納付書払いや口座振替）の人

決定した介護保険料の年額を6月から翌年3月までの年10回で納めます。

口座振替の申込をしている人は、6月から3月までの毎月末日（12月は12月28日、月末日が金融機関休業日の場合は翌営業日）に指定の口座から振り替えます。

保険料の減免

風水害や火災などで被災した

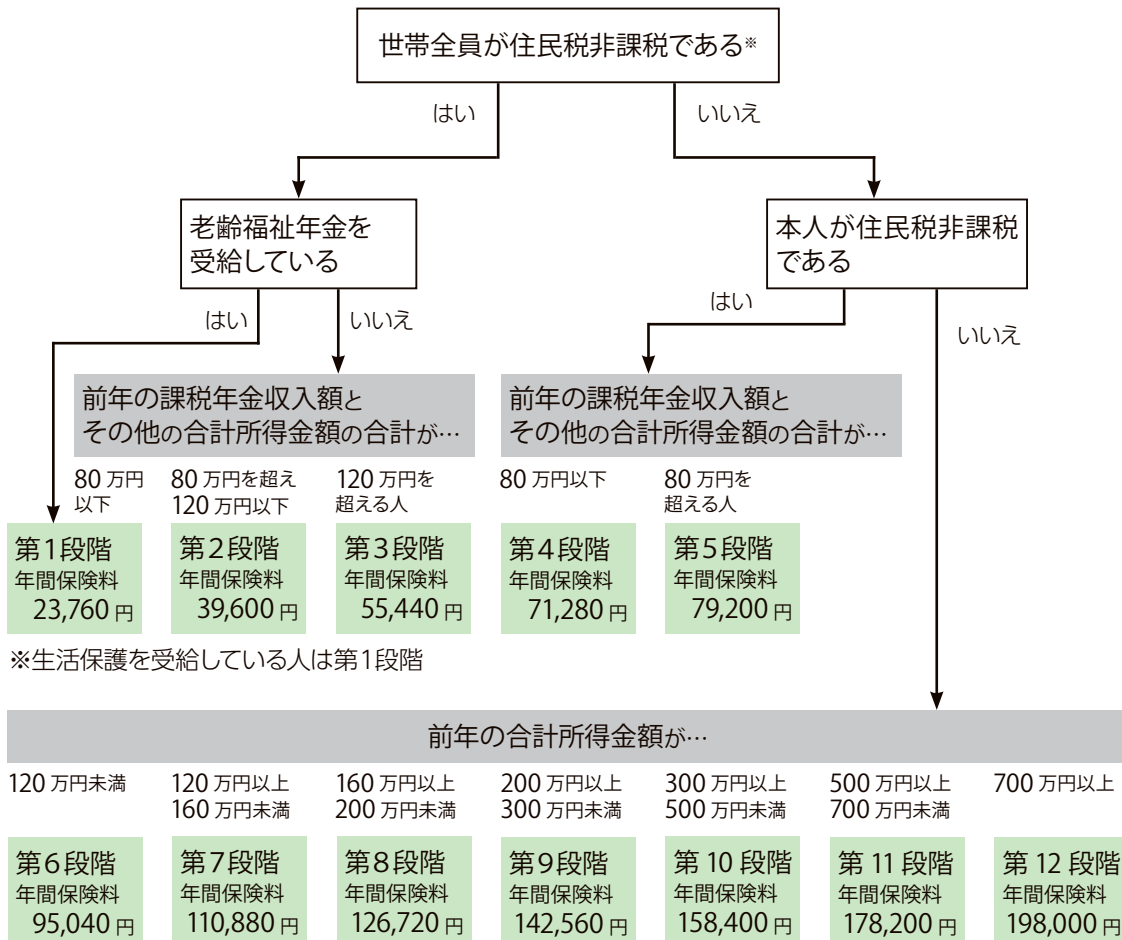
場合、世帯の生計を主として維持する人が死亡・失業・事業を廃業したことなどで生活が著しく困難になった場合には、保険料が減免されることがあります。

減免には申請が必要です。詳しくはお問い合わせください。

低所得者保険料軽減

令和元年10月以降の消費税増税分を財源に、保険料段階の第1段階～第3段階の人を対象に保険料の軽減を行います（表中の「年間保険料」は軽減後の額です）。

▼介護保険料を確認してみる



岡浜田地区広域行政組合介護保険課

TEL 0855

(25)

1520

国民健康保険に関するお知らせ

■保険年金課国民健康保険係
Tel 0855(52) 7937

令和5年度分の「江津市国民健康保険料納入通知書」を6月中旬に送付します。

普通徴収（納付書払いや口座振替）の人

6月から翌年3月までの10回払いです。納期限は、納期月の月末です（月末が土日の場合は、翌営業日。12月は28日）。

特別徴収（年金天引き）の人

4月から翌年2月までの偶数月の6回払いです。
今年度から初めて特別徴収に該当する世帯は、6月から9月まで

は普通徴収、10月から特別徴収に変わります。

令和5年2月に特別徴収であった世帯は、4月から仮徴収が始まっています。

◎仮徴収とは

前年度の保険料額を基準とした見込み額で、世帯主の年金から支払う期間（4月・6月・8月）です。10月以降の特別徴収額は6月中旬に発送する納入通知書でお知らせします。

特別徴収の世帯でも、世帯主からの申し出により、口座振替へ変更できます。ただし、保険料を納めていない場合には、年金天引きとなります。

介護納付金の取扱い

◎年度途中に65歳になる人

介護保険第二号被保険者（40歳から64歳の人）で、年度途中に65歳になる場合の介護納付金額は、次の考え方で算出します。

・算出方法

65歳の誕生月の前月（1日が誕生日の人はその前々月）までの分を月割。月割した額を6月から翌年3月までの10回に振り分けて負担（第一号被保険者分の介護保険料との二重請求ではありません）。

◎年度途中に40歳になる人

年度途中に40歳になる人の介護納付金額は、40歳の誕生日を迎えた月から月割して算出します。

医療費通知は大切に保管してください

国民健康保険加入者で、医療機関の受診がある人へ、年4回に分けて医療費通知を送付します。

本年の受診分について、初回は6月末発送予定です。4回目の発送分（2月中旬予定）は1年間分を記載します。

医療費通知は、確定申告のときに医療費控除の資料として使用できます。確定申告の時期まで大切に保管してください。

マイナンバーカードに関するお知らせ

マイナンバー第2弾の申し込みは9月30日まで

令和5年2月末までにマイナンバーカードの申請をした人が対象です。詳しくは、広報かわらばん4月号またはマイナンバー事業ホームページをご確認ください。

※決済サービスによっては、9月末

よりも前に申し込み期限が来るものもあります。お早めの申し込みをお勧めします。



▲ホームページ

■マイナンバー総合フリーダイヤル

Tel 0120(95) 0178

（午前9時30分～午後8時）

■政策企画課デジタル推進係

Tel 0855(52) 7928

マイナンバーカード取得のための時間外窓口

市役所の業務時間内に、窓口でマイナンバーカードの申請・受け取りができない人のために、時間外窓口を開設します。

※各種証明書の発行、住所変更などの手続きは対象外です。

◎日時

6月24日(土)、25日(日)

午前8時30分～正午

◎場所 市役所本庁舎1階市民生活課

■市民生活課市民係

Tel 0855(52) 7482

一日外来ドック・脳ドックの受診者再募集

国民健康保険および後期高齢者医療制度加入者で、保険料の未納がない世帯を対象に、各種ドックの再募集を行います。

◎申込期間 6月13日(火)～20日(火)

◎注意事項

- ・体内に金属が入っている人は、脳ドックは受けられません。
- ・電話での申し込みはできません。
- ・申し込み多数の場合は前年度に受診していない人を優先します。
- ・受診日は、希望とは異なる日程となる場合があります。
- ・来年度の後期高齢者対象の脳ドックの実施は未定です。

国民健康保険加入者

◎対象にならない人

- ・すでに人間ドックが決定した人
- ・すでに特定健康診査を受診した人

◎申込方法

国民健康保険証・特定健康診査受診券(40歳から74歳までの人に郵送しています)を持参し、市役所本庁舎1階保険年金課または桜江支所で申し込んでください。

◎募集人数(受診予定日)

【済生会江津総合病院】

一日外来ドック 10人程度(1月中旬以降)

脳ドック 30人程度(9月下旬以降)

【浜田医療センター】

脳ドック 20人程度(11月中旬以降)

◎個人負担金

一日外来ドック 8000円
脳ドック 9000円

◎個人負担金

【済生会江津総合病院】
Tel 0855(52)7937

後期高齢者医療制度加入者

◎申込方法

被保険者証・健康診査受診券(後

期高齢者医療制度に加入している人に郵送しています)を持参し、市役所本庁舎1階保険年金課または桜江支所で申し込んでください。

◎募集人数(受診予定日)

【済生会江津総合病院】

脳ドック 30人程度(12～2月)

◎個人負担金 9000円

◎個人負担金

【済生会江津総合病院】
Tel 0855(52)7483

人権啓発センターからのお知らせ

6月1日は人権擁護委員の日

人権擁護委員は、人権擁護委員法に基づき、人権相談を受け、問題解決のお手伝いや、法務局と協力して人権侵害による被害者の救済をしたり、地域の皆さんに人権について関心を持ってもらえるような啓発活動を行っています。

人権擁護委員法が施行された昭和24年6月1日を記念して「人権擁護委員の日」と定め、人権尊重

の大切さを呼びかける日として、啓発活動などに取り組むなど、全国一斉特設相談所を開設します。

人権擁護委員はあなたの街の相談パートナーです。相談は無料で

秘密は守ります。困ったことがあればご相談ください。

特設人権相談所を開設します

◎日時

6月1日(木) 午前9時～正午

◎場所

市役所分庁舎1階会議室
桜江総合センター研修室

6月23日～29日は男女共同参画週間

週間にあわせ、パネル展示を行います。「男は仕事、女は家庭」「男だから」「女だから」といった性別役割意識にとらわれず、自分の可能性を信じて誰もが生きがい

を感じられる社会を実現するために、あなたも考えてみませんか。

◎パネル展示

「なるほど ジェンダー」

◎期間 6月23日(金)～29日(木)

◎場所

市役所本庁舎1階展示スペース

マダニに注意しましょう

感染する病気

◎日本紅斑熱

感染してから2〜10日で発症します。主な症状は発熱（高熱）や頭痛、関節痛、手足などの発疹で、死亡することもあります。

※ダニの一種であるツツガムシによって媒介される「つつが虫病」などもあります。症状は日本紅斑熱とよく似ており、感染してから5日〜2週間で発症します。

◎重症熱性血小板減少症候群感染症

SFTSウイルスを保有しているマダニに咬まれることにより感染する病気です。主な症状は、発熱、消化器症状（嘔吐、下痢など）で、重症化し、死亡することもあります。感染してから6日〜2週間で発症します。

予防のポイント

- ・草むらや藪などに入る場合には、肌を出来るだけ出さないように首にタオルを巻き、長袖、長ズボン、帽子、手袋をする。
- ・サンダルは避け、足を完全に覆う靴を履く。
- ・マダニを目視で確認しやすくす

マダニ（写真はフタトゲチマダニ）



写真：島根県感染症情報センター

健康医療対策課健康増進係

TEL 0855 (52) 7935

マダニを無理に取ろうとすると、マダニがつぶれてしまい、マダニの体の中にあるウイルスや細菌が体内に入ってしまうことがあります。また、口の部分がちぎれて体内に残ることがあります。医療機関（皮膚科）を受診して処置をしてもらいましょう。

もしもマダニに咬まれたら？

そのため、明るい色の服を着る。
・野外活動後は、すぐにお風呂に入り、マダニに咬まれていないか確認する。特に、わきの下、足の付け根、手首、膝の裏、胸の下、髪の毛の中（頭部）に注意しましょう。

子育て世帯生活支援特別給付金

低所得の子育て世帯に対する子育て世帯生活支援特別給付金（ひとり親世帯分）

食費などの物価高騰に直面する低所得の子育て世帯へ生活の支援を行うため、国から特別給付金を支給します。

ひとり親世帯以外を対象とする給付金は、申請不要となる対象者には個別で通知するほか、広報かわらばん7月号でお知らせする予定です。

支給対象者

- ①令和5年3月分の児童扶養手当が支給される人、令和5年4月分の新規児童扶養手当受給者（申請不要）
 - ②公的年金などを受給していることと、令和5年3月分の児童扶養手当の支給を受けていない人
 - ③食費などの物価高騰の影響を受けて家計が急変している、収入が児童扶養手当を受給している人と同じ水準となっている人
- ※②または③は、児童扶養手当の受給資格者（手当の認定を受けたことがない人も含む）で、収入などの要件が手当を受給している人

と同じ水準になっている人です。

◎給付額 児童1人あたり5万円

支給手続き

- ・対象者①の人
申請はいりません。5月25日に口座に振り込みました。

- ・対象者②または③の人
申請書と一緒に必要な書類を提出してください。申請内容を確認したうえで指定の口座に振り込みます。

◎申請期限 令和6年2月29日（木）
※当日消印有効

申請書類の取得方法

市役所本庁舎1階子育て支援課で受け取るか、市ホームページでもダウンロードできます。



▲ホームページ

子育て支援課子育て支援係

TEL 0855 (52) 7487

水道課からのお知らせ

第65回「水道週間」

6月1日～7日

水道週間スローガン

「水道水 安心・安全 これからも」

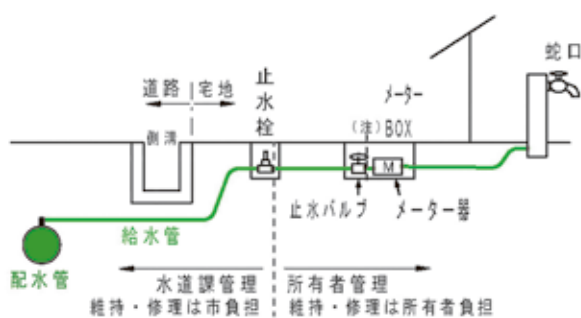
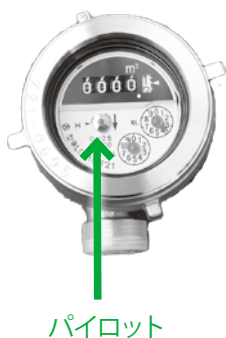
水道週間は、厚生労働省、都道府県、市町村の水道事業者などによって、毎年実施しています。

水道週間にあわせて、家庭の漏水を確認してみませんか。

漏水の確認方法

- ① 家庭内の蛇口を全て閉じ、水が出ていないことを確認します。
 - ② 家庭に設置されているメーターボックスを開け、水道メーターのふたを開けます。
 - ③ 水道メーターのパイロット（銀色の部分）に注目します。
 - ④ パイロットが回っていれば漏水の可能性が非常に高いです。
- ※漏水していた場合は、江津市指

水道メーター



(注) 止水栓が設置されていない場合は、止水バルブが管理区分になります。

定給水装置工事業者に修理を依頼してください。
なお、家庭内の水道管は、所有者の財産で、修理費用は所有者の負担になります。

水道管の管理区分

江津市の配水管から分岐している給水管は、水道メーターを除いて所有者の財産です。

管理区分は、次の図に示すとおり、配水管から分岐して最初にある止水栓までが、水道課の管理区分です。止水栓以降家庭内の給水

管は、所有者の管理区分です。維持、修理は所有者の負担で行ってください。

小規模貯水槽水道の適正な管理

容量が10³m以下の小規模貯水槽を設置している法人や個人（設置者）は、次の管理が求められています。

- ・ 小規模貯水槽水道を設置し、変更し、または廃止したときは、速やかにその旨を水道課に届け出ること
 - ・ 貯水槽の周囲を常に清潔に保ち、損傷の有無や状況などについて、定期的に点検を行うこと
 - ・ 水道の蛇口から出る水の色、濁り、臭いや味などの異常の有無についての検査、残留塩素の測定を定期的に行うこと
 - ・ 貯水槽の清掃を毎年1回以上、定期的に行うこと
- その他、きれいな飲料水のために適切な措置をとってください。

水道メーターを取り替えます

各家庭・施設に設置している水道メーターは、計量法の規定により有効期限が製造から8年と定め

■水道課施設管理係・業務係

TEL 0855 (52) 0555

られています。該当するメーターは6月から8月にかけて取り替えます。

取替作業は、江津市水道事業指定給水装置工事業者に委託し、取替費用は市が負担します。

取替作業の際には敷地内へ立ち入る場合などもあります。ご協力をお願いします。

◎6、7月実施地区

渡津・江津・嘉久志・和木・二宮・都野津・敬川・桜江

◎7、8月実施地区

黒松・都治・後地・浅利・波積・川平・松川・波子・有福・跡市・千田

住宅の新築・増築改修などの費用の一部を助成します



▲ホームページ

各種助成金は、事前にご相談ください。詳細はホームページで確認してください。

木造住宅の耐震化

木造住宅などの所有者が行う耐震診断・補強計画・改修・解体除却の費用の一部を助成します。

対象の住宅

昭和56年5月31日以前に着工された階数が2階建て以下の一戸建ての木造住宅

補助内容

- ◎耐震診断：一般耐震診断費用の3分の2以内の額（上限5万円）
- ◎耐震補強計画：耐震補強計画に要する費用の3分の2以内の額（上限40万円）
- ◎耐震改修：耐震改修費用の100分の23以内の額（上限75万円）
- ◎解体除却：解体除却費用の100分の23以内の額（上限40万円）

☎都市計画課指導係 TEL0855(52)7490

ブロック塀などの除却および建て替え

通行者の安全を確保するため、ブロック塀などの除却および建て替えの費用の一部を助成します。

補助対象

次のいずれにも該当するもの

- ①避難路に面して設置されたもの
- ②ブロック塀などの高さが0.8mを超えるもの
- ③耐震診断の結果、倒壊の危険性があると判断されたもの

補助対象

次のいずれかに該当し、既存ブロックを除却した後に設置するもの

- ①金属フェンスなど、設置後安全で容易に倒れないもの
- ②生垣の場合、道路および隣接地にはみ出さないもの

補助内容

補助対象工事費用（補助対象のブロック塀の長さ1m当たり8万円）の3分の2以内の額（上限26万4千円）

☎都市計画課指導係 TEL0855(52)7490

石州赤瓦の利用

江津市の特色である赤瓦の家並みの保全と創出を主な目的とした新築・増築・屋根替えの石州赤瓦利用に要する費用の一部を助成します。

補助内容

- ◎重点地区
工事対象面積30㎡以上
1㎡当たり2000円（上限40万円）
- ◎赤瓦景観保全地区
工事対象面積40㎡以上
1㎡当たり1500円（上限30万円）
- ◎その他の一般地域
工事対象面積80㎡以上
1㎡当たり750円（上限15万円）

☎都市計画課計画係 TEL0855(52)7952

がけ地などに近接する危険住宅の移転

がけ地の崩壊、土石流、雪崩および地すべりにより、住民の生命に危険を及ぼすおそれのある区域内に建つ危険住宅の除却や、危険住宅に代わる住宅の建設・購入および改修に要する費用の一部を助成します。

※補助対象は、ホームページまたは電話でご確認ください。

補助内容

- ①除却費：上限97万5千円
- ②建設費：上限465万円
- ③土地購入費：上限206万円
- ④敷地造成費：上限60万8千円
- ①～④の合計補助限度額：829万3千円
- ※②～④に関わる費用は金融機関から借入が必要です。

☎都市計画課指導係 TEL0855(52)7490

狭あい道路拡幅整備の費用

狭い道路は救急車や消防車が入りにくく、住環境や防災上の問題があります。安全で快適なまちづくりを推進するため、狭あい道路の後退用地の整備費用の一部を助成します。

補助対象者

後退用地を無償で使用することを承諾、または無償で提供できる人

補助内容

- ・分筆に係る測量および登記の費用：上限20万円（無償提供の場合に限る）
- ・拡幅整備に必要な費用：上限30万円（既存支障物の除去および舗装）

☎都市計画課指導係 TEL0855(52)7490

老朽化危険空家除却支援

老朽化により倒壊などの危険性が高い老朽危険空家を除却する費用の一部を助成します。

対象の住宅

- ①1年以上使用されていない木造住宅
- ②建物の老朽化の程度や周辺に及ぼす影響が、市の定める基準以上であるもの

補助内容

除却工事費用（標準除却費を限度とする）の5分の4以内の額（上限100万円）

☎都市計画課管理係 TEL0855(52)7951

合併処理浄化槽の設置

川や海の水質汚濁を防止し、快適な生活環境を守るため、合併処理浄化槽設置費用の一部を助成します。

補助内容

- ◎5人槽 11万7千円 7人槽 13万5千円
- 10人槽 17万1千円

☎下水道課業務係 TEL0855(52)7497

歯と口の健康を守ろう

6月4日～10日は「歯と口の健康週間」

～手に入れよう 長生きチケット 歯みがきで～

健康医療対策課健康増進係 TEL0855(52)7935



歯と口の健康は、全身の症状・疾患や要支援・要介護などにかかわらず、健康長寿を実現するうえで欠かせません。元気なときにはその重要性に気づきにくいものですが、いつまでも健康に過ごすために、早い時期から歯や口の健康に関心を持つことが大切です。

かかりつけ歯科医を持っていますか？

生涯を通じて、継続的に適切な治療や口腔の健康管理を行い、相談に応じてくれるのが「かかりつけ歯科医」。歯と口の健康を守るうえで重要な存在ですので、子どもの頃から、かかりつけ歯科医を持つことが大切です。

定期的にお口のチェックを受けていますか？

歯と口の健康を維持・向上させるには、日々のケアが欠かせません。歯みがきやお口の体操など、自分で行う「セルフケア」と、治療や健診など、歯科医院で行う「プロフェッショナルケア」の両輪で取り組むことが大切です。

しかし、かかりつけ歯科医を持っていても定期的に健診を受けている人は少ないというデータもあります。最近歯科医院へ行っていない人は、ぜひ歯医者さんにお口のチェックをしてもらいましょう。

歯科医院ではどんなことをしてもらえるの？

むし歯のチェック

むし歯は、歯の噛む面やつけ根だけでなく、歯と歯の間などの直接見えないところにもできやすいものです。また、一度治療してあっても、そのわきの方に新たなむし歯ができることもあります。しっかりとチェックしてもらいましょう。

歯ぐきのチェック

歯のまわりの溝（歯周ポケット）が深いと歯周病になります。歯周ポケットの深さはどのくらいか、チェックしてもらいましょう。

ブラッシング指導

正しい歯みがき方は、その人の歯並びや歯みがきのくせなどのため、一人ひとり違うものです。あなたに合った歯ブラシやフロス、歯間ブラシなどの正しい使い方を教わります。

ほかにも専門的なケアなどを受けることができます。

まずは日々の歯みがきなどで予防するとともに、半年に1回は歯医者さんにお口のチェックをもらい、歯と口の健康を守りましょう。

歯科口腔健診を行います

江津市では、76～85歳の人を対象に歯科口腔健診を行います。

健康で自立した生活を送るためには「食べる」ことが大切です。歯や口の健康を保つことで、おいしく食べることができ、低栄養や誤嚥性肺炎などを予防することにもつながります。

対象者には案内が届きます。ぜひ歯と口の健康づくりにお役立てください。

実施期間など、詳しくは15ページに掲載しています。

健診

＼年に一度の健康チェック！／

特定健康診査・健康診査・歯科口腔健診を受けましょう

自覚症状がなくても健康状態を確認して、生活習慣の改善に役立てましょう。

対象年齢	40歳～74歳	75歳以上の人 (65歳～74歳で後期高齢者医療制度の障害認定を受けている人を含む)	76歳～85歳の人 (昭和13年4月2日～昭和23年4月1日生まれの人)
種類	特定健康診査		健康診査 歯科口腔健診
実施主体	江津市国民健康保険 各医療保険	島根県後期高齢者医療広域連合	島根県後期高齢者医療広域連合
実施時期	6月～10月	各医療保険で 異なります。	6月～10月 6月～11月
負担金	1,000円	無料	無料

◎定期的に医療機関で検査を受けている人も、特定健康診査・健康診査・歯科口腔健診を受けましょう。

◎生活保護法による被保護世帯の人は、市が実施主体になります(負担金は無料)。

◎具体的な内容は、加入する医療保険者または下記までお問い合わせください。

◎桜江地区の人は、桜江総合健診(10月1日実施)を受けることができます。詳しくは後日お知らせします。

☎保険年金課国民健康保険係 TEL0855(52)7937(江津市国民健康保険の特定健康診査)

医療年金係 TEL0855(52)7483(健康診査・歯科口腔健診)

健康医療対策課健康増進係 TEL0855(52)7935(生活保護健診)

検診

肺がん、結核検診

◎対象者

40歳以上(65歳以上は結核検診も同時実施)

◎検査方法 胸部X線検査

◎料金 無料

◎予約 不要

※肺がん・結核検診の日時、会場は、広報かわらばん4月号と一緒に配付した健康づくり予定表でご確認ください。

☎健康医療対策課健康増進係

TEL0855(52)7935

肝炎ウイルス検診

◎対象者

今年度中に40歳に到達する人～60歳までの人(これまでにB型、C型肝炎ウイルス検診を受けたことがある人及び現在肝炎治療中の人を除く)

◎期間

6月1日～10月31日
(特定健康診査の期間中に同時実施ができます)

◎料金 無料

◎予約 市内各医療機関にお問い合わせください。

☎健康医療対策課健康増進係

TEL0855(52)7935

江津健康ダイヤル24 (24時間年中無休 通話料・相談料無料) ☎0120-502-564

“生き” “いき” 手帳を活用しましょう



“生き” “いき” 手帳（江津市介護予防手帳）は、地域の皆さんが住み慣れた地域で生きいきと暮らし続けることを願って作成しました。

病気の予防や生活改善に役立つ情報をまとめています。上手に活用して健康づくりに役立てましょう。

☎高齢者障がい者福祉課高齢者福祉係 TEL0855(52)7480

生きいき手帳とは？

病気の予防や悪化予防、健康増進や生活改善など、健康づくりのため知って得する情報が盛り込まれています。また、自身の健康への取り組みなどが記録できるようにになっており、現在は約3000人が活用しています。

生きいき手帳は、市内の65歳以上の人を対象に、市役所本庁舎1階高齢者障がい者福祉課や桜江支所の窓口、介護予防ポイントが貯まる活動などで配布しています。

「通いの場」に参加して介護予防ポイントを貯めよう

地域の皆さんが交流し健康づくりや介護予防につながる活動、地域の「通いの場」に参加すると、介護予防ポイントがもらえます。活動を手帳に記録し、30ポイント貯まるごとに賞品と交換することができます。

介護予防ポイントや認定ポイント活動の申請方法などは、市ホームページでも紹介しています。



▲ホームページ

認定ポイント活動を募集しています

昨年度からは、介護予防ポイント

がもらえる「認定ポイント活動」が拡大され、80件のグループが認定されています（4月現在）。

地域の中の「通いの場」は介護予防や認知症予防にもつながる活動として注目されている活動です。難しい手続きではありませんので、お気軽にお問い合わせいただき、普段の活動を介護予防ポイントが貯められる、「認定ポイント活動」に登録してみませんか。



▲ウェブ申請

認定ポイント活動の申請はウェブからでもできます。

◎認定ポイント活動の一例

囲碁、将棋、書道、グラウンドゴルフ、ペタンク、ゲートボール、3B体操、まめなクン体操、フォークダンス、ポール体操、絵画、パソコン教室、手芸ハンドメイドの会、川柳など

認定ポイント活動の条件

- ・主に活動する場所が市内にあり、5人以上の人が参加する活動
- ・1カ月に1回以上、継続的に開催する活動
- ・社会参加につながり、介護予防に資する活動として効果が期待できると市が認定した活動

その他介護予防ポイントが獲得できる活動

- ① 地域サロン（社会福祉協議会、さくらえいきいきワーカーが開催するもの）
- ② 地域のいきいき百歳体操のグループ
- ③ がん検診、特定健診、歯科健診、健康診査の受診
- ④ ごうついきいきチャレンジの実践

介護予防ポイント賞品一覧

30ポイント貯まるごとに、次の賞品と交換することができます。

- ★ 30ポイント（ウサギとカメ賞）
手帳収納ポーチ
- ★ 60ポイント（梅賞）
カルシウム入りウエハース
- ★ 90ポイント（竹賞）
歯ブラシ
- ★ 120ポイント（松賞）
市ゴミ袋（中）
- ★ 150ポイント（銅賞）
温湿度計
- ★ 180ポイント（銀賞）
市ゴミ袋（中）
- ★ 210ポイント（金賞）
素敵な賞品をご用意します

子育てサポート 6月のイベント一覧

子育てサポートセンターや支援センター・支援室の実施するイベントや取り組みなどをお知らせします。

新型コロナウイルス感染症の予防のため、基本的に予約制で開催します。予約やお問い合わせは、下記の各施設までお問い合わせください。

子育てサポートセンターホームページからも確認できます。

ホームページ
はこちら↓



子育てサポートセンター NPO法人ちやいるどりーむ TEL0855(52)0569
 のぞみ子育て支援センター TEL0855(52)7888 さくらえ子育て支援センター TEL0855(92)1068
 あさり子育て支援センター TEL0855(55)1024 うさぎ山子育て支援室 TEL0855(54)1425

開催日	時間	会場	内容	予約
1日(木)	午前9時30分～11時	さくらえ	プラ板キーホルダーを作ろう!	○
2日(金)	午前10時～11時	サポートセンター	おたのしみの日「制作あそび」	○
3日(土)	午前9時30分～11時	サポートセンター	第1回孫育て講座	○
7日(水)	午前10時～11時	うさぎ山	絵本読み聞かせの日(図書館読み聞かせの会の方による)	
8日(木)	午前10時～	のぞみ	マザーズひろば「ベビーマッサージ」	○
9日(金)	午前10時～11時	サポートセンター	おたのしみの日「音楽あそび」	○
12日(月)	午前11時～正午	あさり	わくわくランチ「園の食事」	○
14日(水)	午前10時～11時	風のえんがわ	ファミリーデー「ダンスを見せてもらい、ティータイムを楽しみましょう!」	○ ※予約はあさりへ
	午前10時～11時30分	うさぎ山	アロマスプレー作り♡(講師:室田さん)	○
15日(木)	午前9時30分～11時	さくらえ	手作りおもちゃ	○
17日(土)	午前10時～11時	サポートセンター	絵本の読みかたりの日	○
19日(月)	午前9時30分～11時	さくら	さくらこども園の日「虫よけスプレー作り」	○ ※予約はあさりへ
20日(火)	午前9時30分～11時	あさり	スマイルデー「橋目さんのヨガ」	○
	午前10時～11時	サポートセンター	第1回はじめてベビーの日「虫よけスプレー作り」	○
22日(木)	午前10時～正午	うさぎ山	おいしい day	○
	午前11時～	のぞみ	0歳児食事体験	○
	午前9時30分～11時	さくらえ	ほのぼのカフェ	○
23日(金)	午前10時～11時30分	サポートセンター	おたのしみの日「まき作り」	○
25日(日)	午前10時～11時	サポートセンター	ファミサポ講習会、子育てサポーター・ボランティア養成講座「乳幼児の救急法」	○
27日(火)	午前10時30分～11時30分	あさり	もぐもぐデー「園のおやつ紹介」	○
28日(水)	午前10時～11時30分	うさぎ山	ぱくぱく day (じゃがピザ作り)	○
29日(木)	午前11時～	のぞみ	1、2、3歳児食事体験	○
	午前9時30分～11時	さくらえ	スノードームを作ろう!	○
30日(金)	午前10時～11時	サポートセンター	おたのしみの日「七夕飾り作り」	○

情報 ポケット 6月

各記号の意味

- Ⓔ日時 Ⓖ期間 Ⓖ場所 Ⓖ内容 Ⓖ対象
- Ⓖ資格 Ⓖ持ち物 Ⓖ定員 Ⓖ費用 Ⓖ締切
- Ⓖ申込方法 Ⓖその他 Ⓖ問い合わせ先



可燃物処理場の 休日開場日

- Ⓔ6月25日(日) 午前9時～正午
- Ⓖ有料
- Ⓖ事前連絡不要
- Ⓖエコクリーンセンター
- TEL0855(53)5081

不燃物処理場の 休日開場日

- Ⓔ6月25日(日) 午前9時～正午
- Ⓖ一般家庭の燃やせないごみ
- ※事業系のごみは持ち込み不可
- Ⓖ有料
- Ⓖ金物類と有害ごみとガラス・陶器類に分別が必要です。ごみを持ち込む人は23日(金)までに連

絡をお願いします。

Ⓖ島の星クリーンセンター

TEL0855(52)5321

市民生活課からの お知らせ

クールビズで地球にやさしい生活を

江津市では省エネルギーや温室効果ガス削減のため、クールビズに取り組みます。市民の皆さんも家庭やオフィスでの積極的な取り組みをお願いします。

Ⓖ10月31日(火)まで

Ⓖ取り組み内容

- ・冷房時の室温設定は28℃
- ・軽装(ノーネクタイ、ノージャケットなど暑さをしのぎやすい服装)勤務の推進
- ・エアコンに頼りすぎない工夫(ブラインド、扇風機の活用、緑のカーテン設置など)

野焼きは法律で禁止されています

「近所でごみを燃やしていて、煙で困っている」、「洗濯物においが付く」、「煙でぜん息が悪化しないか心配である」などの苦情が寄せられています。

野焼きはダイオキシン類発生や火災の危険など、さまざまな問題となっています。

法で定められた構造基準を満たしていない焼却炉、ドラム缶・ブロック囲い・素掘りの穴

を利用したものであるなどによる焼却は、法律で禁止されています。

家庭ごみは焼却せずに、決められた収集日に分別して出してください。

Ⓖ例外とお願い

農林漁業を営むためのやむを得ない焼却など、法律で例外的に認められている場合がありますが、焼却量や時間帯、風向きなどを考慮し、ご近所の理解を得て、迷惑にならないようにしましょう。

飲用井戸の衛生管理を行いましょう

個人で飲用井戸を設置する人は、次のことに注意して衛生管理を行いましょう。

- Ⓖ飲用井戸の衛生管理
- ・井戸や周辺の点検を行い清潔保持に努めましょう
- ・動物や人が近づかないよう対策しましょう
- ・必要に応じて水質検査を行いましょう

Ⓖ水質検査の目安

- ①新たに井戸を設置するとき
- ②1年に1回
- ③異常のあるとき
- Ⓖ水質検査の依頼先
- 民間の水質検査機関(厚生労働省登録)

Ⓖ市民生活課生活環境係

TEL0855(52)7936

お知らせ

江津地区市民一斉清掃

地域をきれいにする活動にご協力をお願いします。

Ⓔ6月4日(日)

Ⓖ江津市衛生組合協議会事務局(市民生活課内)

TEL0855(52)7936

6月は環境月間です

環境図書を貸し出します

次代を担う子どもたちの環境問題に対する関心と理解を深めるため、紙芝居や絵本などの環境図書を読み聞かせてみませんか。

テレビ・パソコンなどを消して読み聞かせに取り組むことで、電気使用量が低減し、地球温暖化の主な要因となっている二酸化炭素の排出量を削減することができま

Ⓖ貸出期間 1ヵ月

Ⓖ貸出冊数 3冊まで

Ⓖ貸出図書

- ・紙芝居「ながあめと2匹のかえる」ほか20種類
- ・絵本「くずかごおぼけ」ほか30種類
- ・大型絵本「もったいないのは、どっち?」

有料広告



浄化槽維持管理・貯水槽清掃
一般・産業廃棄物運搬処理(家庭・事業所)
排水管路つまり通し・清掃

(有)島根環境保全センター

江津市和木町 TEL.0855-52-3991

木原司法書士事務所

司法書士
行政書士
木原 聖

相続手続 (全手続開始前に、まずは法定相続情報作成から)

登記・預金ほか・遺言。放棄、後見、調停ほかの裁判書類作成。

法律相談 初回無料 要予約。(時間外・土曜対応あり)

民事法務・企業法務 訴状作成・簡裁事件の代理・会社登記ほか

江津市都野津町1891(旧農協) ☎53-4191

江津市地球温暖化対策推進協議会事務局（市民生活課内）
Tel 08555（52）7936

消防署
電子申請受付開始

5月1日から、火災予防条例の届出や救急講習などの申込みが電子メールで行えるようになりました。

主な届出は「火災とまぎらわしい煙又は火災を発するおそれのある行為の届出書」、「消防訓練通知書」など。

詳しくは江津邑智消防組合ホームページの「お知らせ」をご確認ください。



▲ホームページ

江津邑智消防組合江津消防署
Tel 08555（52）0119

玉江少年体育大会
記念大会に向けて

令和7年で玉江大会は100回目を迎えます。この記念大会では、「歴史」と「交流」をテーマに、次の2つのイベントを計画しています。

①記念プログラムの作成

過去の玉江大会に関する情報（記録や写真、エピソードなど）を持っている人はお知らせください。集まった情報は、大会事務局で編集し、プログラムに掲載します。これまでの大会の歴史を振り返る機会とします。

②大会記録保持者とのエキシビジョンレース

大会当日に大会記録保持者と小学生とのエキシビジョンレース（または交流会）を開催します。各種目の小学校記録保持者は、大会事務局までご一報ください（大会記録一覧は、ホームページで確認できます）。



▲ホームページ

会場では当時のお話を聞き、またエキシビジョンレースを通して、世代を超えた交流の機会にしたいと思えます。

メールまたは大会ホームページの「第100回記念大会情報BOX」までご連絡ください。



▲メールを送る

江津東小学校 須藤
Tel 08555（55）0003



相談

行政相談委員

行政相談委員とは、総務大臣から委嘱された民間有識者です。国などの行政機関の仕事や手続きの相談や要望を受け付け、その解決のため皆さんのお手伝いをします。お気軽にご相談ください。

開催日程および開催場所は、くらしの広場（23ページ）に掲載しています。

◎江津市の行政相談委員

福田 齊、三浦 正典

総務課 行政係
Tel 08555（52）7927

身体障害者相談員、知的障害者相談員

江津市では、身体および知的の障がいのある人やご家族の相談に応じ、必要な援助などを行うため、相談員を委嘱しています。お気軽にご相談ください。

◎身体障害者相談員

梶川 勇（かじかわ いさむ）
Tel 08555（92）0732

◎知的障害者相談員

藤井 恭郎（ふじい やすお）
Tel 08555（55）1803

高齢者障がい者福祉課障がい者福祉係
Tel 08555（52）7934

6月補聴器修理相談会

「市役所本庁舎1階相談室4」
会場

☆6日（火）「深野時計店」

午前10時～正午

☆8日（木）「中国補聴器」

午前11時30分～3時30分

☆27日（火）「東神実業」
午後1時～2時30分

☆28日（水）「西日本補聴器」
午後1時30分～3時

「桜江総合センター和室」会場

☆8日（木）「深野時計店」

午前10時～正午

☆13日（火）「中国補聴器」

午前10時～11時30分

☆28日（水）「西日本補聴器」

午前10時～正午

※修理の程度により費用がかかる場合があります。

高齢者障がい者福祉課障がい者福祉係
Tel 08555（52）7934

移動ナースバンク（就業相談会）開催

◎6月14日（水）午後1時～4時
場 ハローワーク浜田

◎求人・求職相談、看護情報の提供
「島根県ナースセンター」
Tel 08552（27）8510

ひとり親家庭の法律相談

◎6月28日（水）
午後1時30分～3時30分
※一人30分

場 いわみーる

◎事前に電話で申し込む

「島根県母子寡婦福祉連合会」
Tel 08552（32）5920

ごうつ永島青果直販激安青果市
毎週土曜日 9:00～13:00
大好評開催中！

青果屋
株式会社永島青果

島根県江津市都野津町 2307-18
TEL 0855-53-3777

内職さん大募集

☆商品の検品封入、製品組立等
かんたんな作業です。
☆ご自宅でも弊社作業場でも
作業していただけます。

[報酬] 完全出来高制※委細面談
[作業受付時間] 月～金 am9:00～pm4:00
応募 = お気軽にお電話下さい

株式会社ヒューマン・ハンド
http://www.humanhand.co.jp
浜田市日脚町317番地 ☎0855-28-7856

広告のごとならお任せ下さい。

- ◆市広報誌 ◆朝日新聞広告
- ◆広告看板 ◆折込チラシ
- ◆各種印刷物

スタッフ募集 デザインに興味のある方

お気軽に、お電話下さい ◎委細面談
企画・制作・デザイン 取締役
Sekio 石央広告社 森 義範
浜田市相生町3818番地 ☎0855-22-7053

有料広告

自死遺族のつどい

しまね分かち合いの会・虹は、2008年に発足した自死遺族で運営を行っている自助グループです。大切な人を自死で失った悲しみ、苦しみ、怒りなどを遺族だけで語り合う場です。

- ◎松江会場
- ①6月17日(土)
- 場いきいきプラザ島根
- ◎大田会場
- ①6月3日(土)
- 場あすてらす
- ◎益田会場
- ①6月24日(土)
- 場市立学習センター
- ①午後2時～3時30分は遺族だけの分かち合いの時間(予約不要)。午後3時30分～5時は自死問題に関心のある人も参加できます(要予約)。
- ◎300円(茶菓子、資料代など)
- ①④⑤⑥⑦⑧⑨⑩⑪⑫⑬⑭⑮⑯⑰⑱⑲⑳㉑㉒㉓㉔㉕㉖㉗㉘㉙㉚㉛㉜㉝㉞㉟㊱㊲㊳㊴㊵㊶㊷㊸㊹㊺㊻㊼㊽㊾㊿
- ①②③④⑤⑥⑦⑧⑨⑩⑪⑫⑬⑭⑮⑯⑰⑱⑲⑳㉑㉒㉓㉔㉕㉖㉗㉘㉙㉚㉛㉜㉝㉞㉟㊱㊲㊳㊴㊵㊶㊷㊸㊹㊺㊻㊼㊽㊾㊿
- ①②③④⑤⑥⑦⑧⑨⑩⑪⑫⑬⑭⑮⑯⑰⑱⑲⑳㉑㉒㉓㉔㉕㉖㉗㉘㉙㉚㉛㉜㉝㉞㉟㊱㊲㊳㊴㊵㊶㊷㊸㊹㊺㊻㊼㊽㊾㊿

がんケアサロン江津

がんのことを気軽に本音で語り合う場、対話を通して不安や孤独感が和らぐような場として開催しています。

お茶を飲みながらほっとする時間を共に過ごしませんか。

①6月17日(土)
 午前9時30分～11時30分

場江津保健センター

①④⑤⑥⑦⑧⑨⑩⑪⑫⑬⑭⑮⑯⑰⑱⑲⑳㉑㉒㉓㉔㉕㉖㉗㉘㉙㉚㉛㉜㉝㉞㉟㊱㊲㊳㊴㊵㊶㊷㊸㊹㊺㊻㊼㊽㊾㊿

◎100円(お茶代)
 ①④⑤⑥⑦⑧⑨⑩⑪⑫⑬⑭⑮⑯⑰⑱⑲⑳㉑㉒㉓㉔㉕㉖㉗㉘㉙㉚㉛㉜㉝㉞㉟㊱㊲㊳㊴㊵㊶㊷㊸㊹㊺㊻㊼㊽㊾㊿

難病相談

一般相談

①平日 午前8時30分～午後4時30分
 ①6月3日(土)
 午前9時～11時30分

①④⑤⑥⑦⑧⑨⑩⑪⑫⑬⑭⑮⑯⑰⑱⑲⑳㉑㉒㉓㉔㉕㉖㉗㉘㉙㉚㉛㉜㉝㉞㉟㊱㊲㊳㊴㊵㊶㊷㊸㊹㊺㊻㊼㊽㊾㊿

①④⑤⑥⑦⑧⑨⑩⑪⑫⑬⑭⑮⑯⑰⑱⑲⑳㉑㉒㉓㉔㉕㉖㉗㉘㉙㉚㉛㉜㉝㉞㉟㊱㊲㊳㊴㊵㊶㊷㊸㊹㊺㊻㊼㊽㊾㊿



▲ホームページ

就労相談

①6月14日(水)
 午後1時30～3時30分

①④⑤⑥⑦⑧⑨⑩⑪⑫⑬⑭⑮⑯⑰⑱⑲⑳㉑㉒㉓㉔㉕㉖㉗㉘㉙㉚㉛㉜㉝㉞㉟㊱㊲㊳㊴㊵㊶㊷㊸㊹㊺㊻㊼㊽㊾㊿

①④⑤⑥⑦⑧⑨⑩⑪⑫⑬⑭⑮⑯⑰⑱⑲⑳㉑㉒㉓㉔㉕㉖㉗㉘㉙㉚㉛㉜㉝㉞㉟㊱㊲㊳㊴㊵㊶㊷㊸㊹㊺㊻㊼㊽㊾㊿

就労相談会(浜田会場)

①7月5日(水) 午前10時～午後3時30分

場浜田保健所会議室

①④⑤⑥⑦⑧⑨⑩⑪⑫⑬⑭⑮⑯⑰⑱⑲⑳㉑㉒㉓㉔㉕㉖㉗㉘㉙㉚㉛㉜㉝㉞㉟㊱㊲㊳㊴㊵㊶㊷㊸㊹㊺㊻㊼㊽㊾㊿

◎相談対応
 ①④⑤⑥⑦⑧⑨⑩⑪⑫⑬⑭⑮⑯⑰⑱⑲⑳㉑㉒㉓㉔㉕㉖㉗㉘㉙㉚㉛㉜㉝㉞㉟㊱㊲㊳㊴㊵㊶㊷㊸㊹㊺㊻㊼㊽㊾㊿

①④⑤⑥⑦⑧⑨⑩⑪⑫⑬⑭⑮⑯⑰⑱⑲⑳㉑㉒㉓㉔㉕㉖㉗㉘㉙㉚㉛㉜㉝㉞㉟㊱㊲㊳㊴㊵㊶㊷㊸㊹㊺㊻㊼㊽㊾㊿

①④⑤⑥⑦⑧⑨⑩⑪⑫⑬⑭⑮⑯⑰⑱⑲⑳㉑㉒㉓㉔㉕㉖㉗㉘㉙㉚㉛㉜㉝㉞㉟㊱㊲㊳㊴㊵㊶㊷㊸㊹㊺㊻㊼㊽㊾㊿

①④⑤⑥⑦⑧⑨⑩⑪⑫⑬⑭⑮⑯⑰⑱⑲⑳㉑㉒㉓㉔㉕㉖㉗㉘㉙㉚㉛㉜㉝㉞㉟㊱㊲㊳㊴㊵㊶㊷㊸㊹㊺㊻㊼㊽㊾㊿

①④⑤⑥⑦⑧⑨⑩⑪⑫⑬⑭⑮⑯⑰⑱⑲⑳㉑㉒㉓㉔㉕㉖㉗㉘㉙㉚㉛㉜㉝㉞㉟㊱㊲㊳㊴㊵㊶㊷㊸㊹㊺㊻㊼㊽㊾㊿



▲メールを送る

①④⑤⑥⑦⑧⑨⑩⑪⑫⑬⑭⑮⑯⑰⑱⑲⑳㉑㉒㉓㉔㉕㉖㉗㉘㉙㉚㉛㉜㉝㉞㉟㊱㊲㊳㊴㊵㊶㊷㊸㊹㊺㊻㊼㊽㊾㊿

講座・研修

有機農業実践講座

①④⑤⑥⑦⑧⑨⑩⑪⑫⑬⑭⑮⑯⑰⑱⑲⑳㉑㉒㉓㉔㉕㉖㉗㉘㉙㉚㉛㉜㉝㉞㉟㊱㊲㊳㊴㊵㊶㊷㊸㊹㊺㊻㊼㊽㊾㊿

①④⑤⑥⑦⑧⑨⑩⑪⑫⑬⑭⑮⑯⑰⑱⑲⑳㉑㉒㉓㉔㉕㉖㉗㉘㉙㉚㉛㉜㉝㉞㉟㊱㊲㊳㊴㊵㊶㊷㊸㊹㊺㊻㊼㊽㊾㊿

①④⑤⑥⑦⑧⑨⑩⑪⑫⑬⑭⑮⑯⑰⑱⑲⑳㉑㉒㉓㉔㉕㉖㉗㉘㉙㉚㉛㉜㉝㉞㉟㊱㊲㊳㊴㊵㊶㊷㊸㊹㊺㊻㊼㊽㊾㊿

◎1回1500円

①④⑤⑥⑦⑧⑨⑩⑪⑫⑬⑭⑮⑯⑰⑱⑲⑳㉑㉒㉓㉔㉕㉖㉗㉘㉙㉚㉛㉜㉝㉞㉟㊱㊲㊳㊴㊵㊶㊷㊸㊹㊺㊻㊼㊽㊾㊿



▲ホームページ

①④⑤⑥⑦⑧⑨⑩⑪⑫⑬⑭⑮⑯⑰⑱⑲⑳㉑㉒㉓㉔㉕㉖㉗㉘㉙㉚㉛㉜㉝㉞㉟㊱㊲㊳㊴㊵㊶㊷㊸㊹㊺㊻㊼㊽㊾㊿

①④⑤⑥⑦⑧⑨⑩⑪⑫⑬⑭⑮⑯⑰⑱⑲⑳㉑㉒㉓㉔㉕㉖㉗㉘㉙㉚㉛㉜㉝㉞㉟㊱㊲㊳㊴㊵㊶㊷㊸㊹㊺㊻㊼㊽㊾㊿

浜田圏域高次脳機能障がい者支援研修会

①7月13日(木) 午後2時～4時

①④⑤⑥⑦⑧⑨⑩⑪⑫⑬⑭⑮⑯⑰⑱⑲⑳㉑㉒㉓㉔㉕㉖㉗㉘㉙㉚㉛㉜㉝㉞㉟㊱㊲㊳㊴㊵㊶㊷㊸㊹㊺㊻㊼㊽㊾㊿

①④⑤⑥⑦⑧⑨⑩⑪⑫⑬⑭⑮⑯⑰⑱⑲⑳㉑㉒㉓㉔㉕㉖㉗㉘㉙㉚㉛㉜㉝㉞㉟㊱㊲㊳㊴㊵㊶㊷㊸㊹㊺㊻㊼㊽㊾㊿

①④⑤⑥⑦⑧⑨⑩⑪⑫⑬⑭⑮⑯⑰⑱⑲⑳㉑㉒㉓㉔㉕㉖㉗㉘㉙㉚㉛㉜㉝㉞㉟㊱㊲㊳㊴㊵㊶㊷㊸㊹㊺㊻㊼㊽㊾㊿



▲ホームページ

①④⑤⑥⑦⑧⑨⑩⑪⑫⑬⑭⑮⑯⑰⑱⑲⑳㉑㉒㉓㉔㉕㉖㉗㉘㉙㉚㉛㉜㉝㉞㉟㊱㊲㊳㊴㊵㊶㊷㊸㊹㊺㊻㊼㊽㊾㊿

浜田養護学校 第1回サポーター講座

①6月17日(土) 午前10時～正午

①④⑤⑥⑦⑧⑨⑩⑪⑫⑬⑭⑮⑯⑰⑱⑲⑳㉑㉒㉓㉔㉕㉖㉗㉘㉙㉚㉛㉜㉝㉞㉟㊱㊲㊳㊴㊵㊶㊷㊸㊹㊺㊻㊼㊽㊾㊿

①④⑤⑥⑦⑧⑨⑩⑪⑫⑬⑭⑮⑯⑰⑱⑲⑳㉑㉒㉓㉔㉕㉖㉗㉘㉙㉚㉛㉜㉝㉞㉟㊱㊲㊳㊴㊵㊶㊷㊸㊹㊺㊻㊼㊽㊾㊿

①④⑤⑥⑦⑧⑨⑩⑪⑫⑬⑭⑮⑯⑰⑱⑲⑳㉑㉒㉓㉔㉕㉖㉗㉘㉙㉚㉛㉜㉝㉞㉟㊱㊲㊳㊴㊵㊶㊷㊸㊹㊺㊻㊼㊽㊾㊿



▲ホームページ

①④⑤⑥⑦⑧⑨⑩⑪⑫⑬⑭⑮⑯⑰⑱⑲⑳㉑㉒㉓㉔㉕㉖㉗㉘㉙㉚㉛㉜㉝㉞㉟㊱㊲㊳㊴㊵㊶㊷㊸㊹㊺㊻㊼㊽㊾㊿

各病院の処方せんを受け付けます! 各種クレジット・スマホ決済もOK!!

くすりのファミリア 殿町薬局

■営業時間 月～金 午前8:00～午後6:00
 土曜日 午前8:00～午後12:30
 <定休日> 日曜、祝日

TEL(0855)23-5404 浜田市殿町
 FAX(0855)23-5429

くすりのファミリア 江津薬局

■営業時間 月～金 午前9:00～午後6:00
 土曜日 午前9:00～午後1:00
 <定休日> 日曜、祝日

TEL(0855)54-1052 江津市嘉久志町
 FAX(0855)52-3078

募集

国税庁税務職員募集

◎受験資格

- ①令和5年4月1日時点で高等学校または中等教育学校を卒業した日の翌日から起算して3年を経過していない人および令和6年3月までに高等学校または中等教育学校を卒業する見込みの人
- ②人事院が①に掲げる人に準ずると認める人

◎試験の程度 高校卒業程度

◎採用案内情報・申込方法などは、国税庁ホームページを確認するか、広島国税局またはお近くの税務署総務課へお問い合わせください。



▲ホームページ

◎広島国税局総務部人事第二課試験研修係
TEL 082 (221) 9211

子ども・若者の居場所「ときまち」

子ども・若者が自由に過ごせる居場所「ときまち」を開設しています。ゆつくり心身を休めたり、したいことに取り組むなど、自分のペースに合わせて自由に過ごすことができます。

◎ご利用を希望する場合は、手続きや説明があるので事前にお問い合わせください。申し込みはご家族などが代理で行う事もできます。

◎毎週火・金曜日

午前9時～午後3時

※祝日、年末年始は閉所

◎場 江津市本町331番地

◎対原則として市内在住の小学生以上、39歳以下

◎電話または

◎メールで申し込む



▲メールを送る

◎イワミノチカラ

TEL 0855 (52) 5319

江津市シルバー人材センター会員募集

◎あなたの豊かな知識と経験を社会のために生かしませんか。

◎業務内容

◎屋内・屋外清掃、窓ふきやまわりの掃除、家庭の定期的なごみ出し、障子の貼り替え、草刈りや剪定

◎市内在住の60歳以上の健康で、働く意欲のある人

◎入会説明会

◎6月15日(木) 午後1時30分

◎場 江津市シルバー人材センター

◎特筆記用具

◎空き家やお墓の掃除も行って

◎います。ご相談ください！

◎江津市シルバー人材センター
TEL 0855 (52) 1616

◎再就職を希望する人で3日間参加できる人。文字入力がある程度できる人。

◎放送大学10月生の募集

TEL 0855 (25) 5111

◎放送大学は、令和5年10月入学生を募集しています。幅広い世代の8万5千人以上の学生が、大学卒業や学びの楽しみなど、さまざまな目的で学んでいます。

◎心理学・福祉・経済・歴史・文学・情報・自然科学など、約300以上の授業科目があり、テレビやインターネットで1科目から学ぶことができます。

◎1回目 6月10日(土)

◎2回目 9月12日(火)まで

◎8月31日(木)

◎8月18日(金) 午前9時

◎場 いわみりる

◎島根学習センター

TEL 0852 (28) 5500

◎江津市シルバー人材センター
TEL 0855 (52) 1616

◎再就職を希望する人で3日間参加できる人。文字入力がある程度できる人。

◎放送大学10月生の募集

TEL 0855 (25) 5111

◎放送大学は、令和5年10月入学生を募集しています。幅広い世代の8万5千人以上の学生が、大学卒業や学びの楽しみなど、さまざまな目的で学んでいます。

◎心理学・福祉・経済・歴史・文学・情報・自然科学など、約300以上の授業科目があり、テレビやインターネットで1科目から学ぶことができます。

◎1回目 6月10日(土)

◎2回目 9月12日(火)まで

◎8月31日(木)

◎8月18日(金) 午前9時

◎場 いわみりる

◎島根学習センター

TEL 0852 (28) 5500

◎江津市シルバー人材センター
TEL 0855 (52) 1616

◎再就職を希望する人で3日間参加できる人。文字入力がある程度できる人。

◎放送大学10月生の募集

TEL 0855 (25) 5111

◎放送大学は、令和5年10月入学生を募集しています。幅広い世代の8万5千人以上の学生が、大学卒業や学びの楽しみなど、さまざまな目的で学んでいます。

◎心理学・福祉・経済・歴史・文学・情報・自然科学など、約300以上の授業科目があり、テレビやインターネットで1科目から学ぶことができます。

法的トラブルで困ったときは...

取扱業務

- ・多重債務(サラ金等の支払にお困りの方)・離婚・相続・高齢者
- ・悪徳商法・不動産・交通事故
- ・刑事事件など法律に関するお悩みごと全般

相談料金

◎【相談料】30分:5,000円(税別)
◎資力の乏しい方については、法律扶助制度により相談料は無料です。
◎※正式に事件の依頼をされるときは、別途 弁護士費用が発生いたします。

法テラス浜田法律事務所

業務時間/平日9:00~17:00 浜田市浅井町11580番地(第二龍河ビル6階)

TEL.050-3383-0026



ま心でご奉仕 年中無休☆24時間受付

うえの葬祭

自宅葬:会館葬:社葬:神式葬ほか

本社:浜田市熱田町 TEL 0855-26-0650

江の川ホール 《約120席》 TEL (0855)

54-1004 江津市渡津町(9号線沿い)

有料広告

イベント

本町まち歩きイベント ふらり

たくさんのお店やステージが古い街並みを彩ります。クイズラリーで楽しみながら町を歩こう。

① 6月11日(日)

午前10時～午後2時

② 江津本町全域

※駐車場は郷田小学校体育館前などをご利用ください。

③ 問い合わせ先

TEL 090 (7974) 7668

跡市地区花田植え

① 6月11日(日) 午前11時～

② 郷田跡市小学校

③ 早乙女さんを募集しています。

希望する人は6月5日(月)までに連絡してください。

④ 問い合わせ先
 ⑤ 跡市地域コミュニティ交流センター
 TEL 0855 (56) 2107

和木町ロシア祭り

和木町「ロシア祭り」は、対馬沖海戦により被弾したイルティッシュ号乗組員全員を、和木の先人が「見るに見かねて」救助した人類愛に溢れた行為を

伝えるものです。私たちは先人を誇りに思い「語り継ぐ 過去から未来へ 友好の輪」とし活動をしています。

① 6月18日(日)

午前9時～午後0時30分

② 和木地域コミュニティ交流センター

③ 内式典・屋外イベント

④ 和木地域コミュニティ交流センター

TEL 0855 (53) 3315

親睦囲碁大会

① 7月3日(月)

午前9時～午後3時

② 嘉久志地域コミュニティ交流センター

③ ¥1500円(弁当代など)

※退会連江津支部会員およびその家族は10000円

④ 6月26日(月)

⑤ 退会連江津支部「親睦囲碁大会」事務局
 佐々木
 TEL 0855 (52) 3585

TEL 0855 (56) 2538

石見海浜公園ビーチ バレーボール大会

① 8月27日(日) 受付：午前8時

② 島根県立石見海浜公園特設コート

③ 混成の部 30チーム、4人制
 ※同時プレイは男性2名まで(構成員6人以内)

④ Iチーム40000円

お申込み時に窓口にてお支払い
 か、現金書留による郵送

⑤ 7月31日(月)消印有効

⑥ 参加料を添えて申し込んで下さい。

⑦ ⑧ 石見海浜公園予約センター

TEL 0855 (28) 2231

アクアスイベント情報

6月イベント

「なみちゃんをさがせ！」

アクアス館内に隠れたなみちゃんをさがそう。全部見つけたら素敵なプレゼントがもらえるよ。

① 6月中の開館日毎日(火曜日休館)

② 無料(当日入館していることが必要です。年間パスポートでもOK)

③ アクアス☆ゆったり親子の会

④ いつも快適アクアスで親子でんびり特別体験！

⑤ 「ニーナと写真を撮って父の日カードを作ろう」

⑥ アシカのニーナと一緒にパチリ！その場でカードにするよ。

⑦ 6月12日(月) 午前10時～

⑧ ¥2000円(入館が必要)

⑨ 未就学のお子さんとその家族
 ⑩ 先着10組
 ⑪ 当日9時に1階総合案内所で受付

「宝石せっけんを作ろう」

⑫ いろいろな色の、きれいなせっけん作り♪

⑬ 6月26日(月) 午前10時～

⑭ ¥3000円(入館が必要)

⑮ 未就学のお子さんとその家族

⑯ 先着10組

⑰ 当日会場受付

⑱ 石見神楽(アクアス6月公演)

⑲ アクアス隣はっしー広場

⑳ 日程 ※雨天中止

・4日(日) 岡崎神楽社中
 ・11日(日) 大尾谷社中
 ・18日(日) 川本神楽団
 ・25日(日) 西村社中

㉑ 時間 午後1時～3時

㉒ 神楽に関する問い合わせ

⑳ 島根物産商事株式会社

㉓ ⑳ しまね海洋館アクアス
 TEL 0855 (28) 3100

㉔ TEL 0855 (28) 3900



▲ホームページ

どなたでもご利用いただけます。お気軽にご相談下さい。



24時間
年中無休

虹のホール JA 江津葬祭会館

家族葬から一般葬まで皆様の想いに寄り添う 最後のセレモニーのお手伝い
 江津市和木町1136番地35 フリーダイヤル 0120-52-2354

虹のホールはまだ 浜田市下府町1821番地5

虹のホールみすみ 浜田市三隅町871番地

フリーダイヤル 0120-222-532

消費生活 豆知識 Topics

{ フィッシング詐欺に注意 }

❓ フィッシングとは?

通販サイト、クレジットカード会社、宅配便事業者などの実在する企業を装い、メールやSMS（ショートメッセージサービス）を送り、パスワードやID、暗証番号、クレジットカード番号などの個人情報を詐取するものです。

❓ 公表されている主な事例

【偽SMS、メールの内容】

- ・「支払方法に問題がある」
- ・「アカウントで異常な動作が検出された」
- ・「お客様宛にお荷物のお届けにあがりましたが、不在の為持ち帰りました。下記よりご確認ください」
- ・「未払いの税金がある」
- ・「支払いが滞っている」など

⚠️ アドバイス

メール、SMSに記載されたURLには安易にアクセスしないでください。アクセスしても個人情報を絶対に入力しないでください。

📱 18歳から「大人」 ～消費者ひとり立ちマニュアル～

島根県消費者センターは、成年となる人に気を付けてほしい情報などを紹介するコンテンツを公開しました。



◎島根県消費者センター
TEL 0852 (32) 5916



◎相談先
消費者ホットライン
TEL 188

島根県消費者センター
マスコットキャラクター
だまされないゾウくん
作：柏屋コッコ

6月の無料相談

人権相談	
江津	1日(木) 9:00～12:00 19日(月) 9:00～12:00 市役所分庁舎1階 会議室
桜江	1日(木) 9:00～12:00 桜江総合センター 研修室
行政相談	
江津	21日(水) 14:00～17:00 市役所本庁舎3階 市民相談室
桜江	開催なし
こころの健康相談	
日時	7日(水)、15日(木)、30日(金)
時間	13:30～16:00
会場	浜田保健所、市役所など
予約先	浜田保健所 TEL0855(29)5550
交通事故相談	
日時	毎週水曜日 11:00～16:00
会場	浜田合同庁舎1階
予約先	島根県交通事故相談所 TEL 0852(22)5102
サポステ浜田 就労相談	
日時	毎月第2火曜日 11:00～13:00
会場	市社会福祉協議会 面談室
予約先	島根県地域若者サポートステーション (浜田市・いわみーる1階) TEL 0855(22)6830
ふれあい福祉センター総合相談所	
法律相談(弁護士)	8日(木) 13:00～15:00 市社会福祉協議会 ※要予約
一般相談(江津)	23日(金) 9:00～12:00 市社会福祉協議会 ※要予約
一般相談(桜江)	20日(火) 13:30～15:45 市社会福祉協議会 ※要予約
福祉相談(担当職員)	(月)～(金) 9:00～16:00 ※祝日・年末年始は除く 市社会福祉協議会
予約先	市社会福祉協議会 TEL 0855(52)6710

6月の断酒会

江津保健センター	
開催日	1日、8日、22日(いずれも木)
時間	19:00～21:00
桜江保健センター	
開催日	15日(木)
時間	19:00～21:00

問 佐々井勉 TEL 090(8715)8679
豊田康弘 TEL 080(1904)8154

交通事故の発生状況

(4月末現在・江津警察署)

	年別	件数	死者	傷者
市内	R5年	4	0	5
	前年比	1	0	2
県内	R5年	255	10	279
	前年比	27	2	40

火災・救急・救助の件数

(4月末現在・江津消防署管内)

種別	火災	救助	救急
月の件数	1	1	105
年間合計	5	4	408

人の動き

(4月末現在・市民生活課届出分)

人口・世帯数 ※括弧内は前月比

- 総人口 21,962人(30)
- 男 10,333人(31)
- 女 11,629人(-1)
- 世帯数 11,117世帯(-21)
- 赤ちゃんの誕生
- 男の子 2人 / 女の子 6人

ありがとうございます

(4月30日受付分まで)

- 社会福祉事業へ寄付
- 香典返し寄付
- ▽二宮・空地敦史さん(故勝治さん)▽桜江・原田譲さん(故昌子さん)▽波津・室住久美子さん(故富士雄さん)▽桜江・細川幸信さん(故ナツコさん)▽桜江・長谷川輝子さん(故禮一さん)▽波子・能美勝彦さん(故房枝さん)▽広島市(桜江)・大石淳之さん(故繁人さん)▽桜江・石津久明さん(故美子さん)▽嘉久志・小川忠俊さん(故マサ子さん)▽埼玉県(嘉久志)・小川雄一朗さん(故隆之さん)▽広島県三次市(都野津)・中島保恵さん(故横田光徳さん)
- 一般寄付
- ▽二宮・三浦千秋さん▽益田市・NKB(西日本歌謡文化講座)主宰・代表講師水津啓一さん

※掲載をご了承いただいた人について掲載しています。印刷上表記できない漢字は、常用漢字などに置き換えています。

◎江津市社会福祉協議会
TEL 0855(52)2474

電話法律相談(無料)常時受付!

佐和法律事務所 TEL.0855 24-1366

所長弁護士 佐和 洋亮 島根県弁護士会所属

- 取扱事件
- 借金のこど(サラ金などからの催促) ○交通事故
 - 会社関係(代金請求、会社経営問題など) ○相続
 - 離婚 ○不動産(借地、借家など) ○その他の法律問題

料金

- ・電話や来所による簡単な相談は無料。
- ・相談料(基本)30分5,000円(消費税別)
- ・裁判所への手続きなどの費用は当事務所の報酬規定によりますが、分割払い可能です。

〒697-0031 浜田市紺屋町4-3番地5 オリンピアビル2階
【東京事務所】〒105-0001 東京都港区虎ノ門1丁目11番9号 コンシェルシア虎ノ門704
TEL. 03-35591-0082



世界17の国と地域で実践

子供の才能を引き出す、七田式教室。

株式会社しちだ・教育研究所

七田式
SHICHIDA 江津本部教室
〒695-0017 江津市和木町1161-12

七田式 江津本部 検索

www.shichida.jp/gotsu/

TEL 0855-52-6800

生徒募集中!

- 幼児コース 0歳6か月～6歳
- 英語コース 0歳6か月～12歳
- 小学生コース 6歳～12歳



有福温泉へスムーズにアクセス

4月22日、主要地方道田所国府線有福温泉工区が開通しました。島根県が平成13年に事業着手し22年の歳月を経て完成。幅が狭く急カーブがあってすれ違いが困難な旧道に比べ、片道1車線、幅10mのバイパスは、有福温泉街へのスムーズなアクセスが期待されます。

開通式では、中村市長が「地域住民の安全・安心な生活、生活利便の向上に高い効果を発揮すると確信している」と話しました。開通式後、通り初めの車を波子保育所の園児が元気に旗を振って見送りました。



江の川を悠々と泳ぐこいのぼり

桜江町では、1982年から40年以上にわたり、子どもたちの健康を願い江の川にこいのぼりを揚げています。4月24日、桜江町商工会青年部員を中心に作業が行われ、約140匹のこいのぼりが揚げられました。

地域の人などから寄贈された色とりどりのこいのぼりは、大きいもので4m以上。5月8日まで江の川を悠々と泳ぎました。

桜江町商工会青年部の細川貴広部長は「こいのぼりは地域の伝統行事。地域の人たちや市外の人に見てもらい、桜江がまだまだ元気なところを見てもらいたい」と意気込みました。



夏に向けてヒツジの衣替え

4月26日、跡市町の里山こども園わたぼうしで、跡市ひつじ牧場が飼育しているヒツジの毛刈り作業が行われました。

跡市ひつじ牧場の牧場長石井裕介さんがバリカンを使って羊毛を刈り取る様子を園児9人が見守りました。見学した園児は「ちょっとこわかった」「毛がふわふわしていてかわかった」「ヒツジさん寒くないかなあ」といろんな感想を話しました。

石井さんは「牧場で行う作業を見てもらう機会は多くない。子どもたちがヒツジを見たり、生き物にふれる機会を増やしていきたい」と語りました。



田んぼで苗の植え付け体験

4月28日、ドクターリセラ株式会社(和木町)の新入社員研修の一環として、田んぼにイネ科の植物「マコモ」の苗を植え付ける作業を行いました。新入社員の5人は、不安定な足元の中、約200株のマコモを手際よく植え付けました。

苗を提供した「出雲國まこもの会」は、全国各地で「まこものお話し会」を開催しています。代表の野津健司さんは「耕作放棄地対策として、肥料も農薬も使わずに栽培できるマコモが全国に広がっていくことを強く願っている」と力強く話しました。





1人分の野菜使用量: 130g エネルギー: 419kcal 塩分: 1.7g



ごうつの味 四季めぐり

江津食彩

食卓に毎日プラス1皿の野菜

レタスのキーマカレー風

シヤキシャキとした触感が美味しいレタスは、ビタミンやミネラルがバランスよく含まれており、食物繊維も豊富です。栄養をしっかり取るには、ちぎる前に洗い、加熱する時は短時間で仕上げ、油と一緒に食べると効果的です。

材料 (2人分)

- ・レタス 3~4枚
- ・タマネギ 2分の1個
- ・トマト 2分の1個
- ・ひき肉 100グラム
- ・ニンニク 少量
- ・サラダ油 適量
- ・塩こしょう 少々
- ・粉チーズ お好みで
- ・ごはん 茶碗2杯

作り方

- 1レタスは洗って食べやすい大きさにちぎる。
- 2タマネギ、ニンニクはみじん切り、トマトは1cmの角切りにする。
- 3フライパンにサラダ油をひき、ニンニクを炒め、香りがたったらひき肉を入れて炒める。火が通ったらタマネギを加え、透き通るまで炒める。
- 4★の調味料を入れて炒め、レタス、トマトを加え、軽く混ぜ合わせる。塩こしょうで味を調べて火を止める。
- 5器にご飯を盛り、4をかける。お好みで粉チーズを振りかける。

- ★ ・カレー粉 小さじ2
- ・コンソメ (顆粒) 小さじ1
- ・ウスターソース 大さじ2分の1
- ・ケチャップ 大さじ1と2分の1

レシピ公開中 /



🕒 調理時間 約15分

Library

図書館においでよ!

岡江津市図書館本館 TEL0855 (52) 0551
桜江分館 TEL0855 (92) 0300

ボードゲーム、カードゲーム... パズルゲーム、バランスゲーム...

新着ゲームなど多数貸出中!

昨年度から行っている、ボードゲームやカードゲームなどの館外貸出。今年度、多数追加購入・登録し、総数40点以上となりました!

このたび、事務所前にゲーム専用の棚を新たに設けました。今後は実物を手にとって選ぶことができます。貸出中のものは予約することができ、桜江分館への搬送もできます。たくさんのご利用をお待ちしています。



特別休館日 (7月1日~9日) に伴い 貸出冊数・期間を延長します

- ◎期間 6月17日(土)~29日(木)
- ◎貸出期間 3週間 (通常2週間)
- ◎貸出冊数 10冊 (通常5冊)

「ゲームカタログ」
をチェック!
本館、桜江分館に
置いてあるよ!



📖 今月の休館日 ◎毎週火曜日
◎月末休館日 30日(金)



▲学校教育課学事係 泉裕子指導主事

GOTSU 世界冒険譚

第2回

「エジプトの「日本式学校教育」

■学校教育課学事係 TEL0855(52)7495

前回エジプトは遠くて近い国、とお伝えしました。今回はなぜエジプトが日本に近い国なのか、学校を例にしてお伝えします。

現在エジプトでは人口が急増し、大変活気にあふれています。国の平均年齢は24歳（日本は48歳）で、25秒に1人が誕生している計算です。実際は課題も多く、貧困率（年間約654ドルで生活する人口の割合）約30%、若年層（15〜24歳）の失業率約27%との統計が出ています。

そんな中、現在エジプトは古い歴史を大切にしながら、若い世代に国再建の大きな期待を寄せています。エジプト政府は、新しい国づくりを進めるにあたり、子ども達の教育に光をあて、将来のエジプトを支えていく人づくりを新たな方法で進めています。

その新たな方法こそが、「日本式学校教育」なのです！

エジプトで通じる日本語 「TOKKATTSU」

エジプトで通じる新しい日本語「TOKKATTSU」。これは「特活」、日本の学校で行われている「特別活動」です。学校行事、児童会生徒会活動、クラブ活動、学級活動がこれにあたります。

4年前からエジプトでは日本式学

校教育、その中でも重点的に「特活」を取り入れています。

平成28年、エジプトのシシ現大統領が来日し、日本の小学校を訪問しました。その時、子どもだけで登校する様子、話し合いでクラスの課題を解決している様子、学校をみんなで分担しながら掃除している様子、日直や係活動を公平に誰もが経験してクラスのために働く様子に感激したそうです。私達にはどれも日常の風景ですが、シシ大統領は日本の学校や小学生の様子を見て、エジプトの未来のヒントはここにあると考えました。

一般的にエジプト人は個人主義で、自己主張が激しいと言われています。それは大人の社会だけではなく、子ども達が通う学校でも同じでした。学校では子ども達が意見を求められることはなく、先生の言われることをするのが一般的です。また行動力や発言力がある子どもが先生から指名され、ずっとリーダー役をします。裏を返せば、そうではない子どもたちはリーダーを経験することさえありません。エジプト政府はそのようなエジプトの学校で「日直」「掃除」「学級会」を取り入れ、日本人のようにお互いに協力できる力を子どもたちに育成しようとしています。エジプト全土に関わる大きなプロジェクトです。

私は初めてこのエジプトの話を聞

いた時、実際は話ばかりではないか…？と疑ってしまいました。しかし、実際エジプト日本式学校の子どもの活動の様子を見て、本当にびっくりしました。エジプト人の子ども達が日本と同じように日直や掃除をしています。そして学校の名前が日本式学校と名付けられ、学校名もエジプトの公立学校ですが日本語で書かれています。
(次号へ続く)



JICA 研修事務局 (グローバル教育推進プロジェクト)

おしよりに 忍頼子さんからの声

忍さんの母親は江津市出身！幼少期は毎年江津市を訪れていたそうです。

JICAの研修に大好きな江津から参加者が！と大喜びした担当者の忍です。

泉先生をはじめ研修参加者の皆さんはとても魅力的。研修を通じて、子ども達や教育への想いで深くつながりました。未来を創る子ども達や教育に熱い思いの先生方の伴走役としてご一緒できて本当に嬉しかったです。





江津市PRキャラクター
「人麻呂くんとよさみ姫」

ごうつカレンダー

6月

日 Sun	月 Mon	火 Tue	水 Wed	木 Thu	金 Fri	土 Sat
<p>献血にご協力を! </p> <p>対象 400 ml献血(全血)が可能な人(体重50kg以上)</p> <p>日時と場所 ① 6月1日(木) 江津商工会議所(嘉久志町) 午前10時～午後1時30分 ② 6月1日(木) しちだ・教育研究所(江津町) 午後3時30分～4時30分</p>				<p>1</p> <p>分 人権相談(23) 保 断酒会(23) セ 人権相談(23) 総 肺がん、結核検診 サ 定休日 子 休館日 済 子宮頸がん検診 ◆ 献血 ◆ 肺がん(結核)検診(谷住郷、川戸地区) ◆ 院展</p>	<p>2</p> <p>済 子宮頸がん検診 ◆ 肺がん、結核検診(市山、長谷地区) ◆ 院展</p>	<p>3</p> <p>中 第43回石東卓球大会、全日本小学校バレーボール石見ブロック大会 ◆ 石見神楽定期公演(7) ◆ 院展</p>
<p>4</p> <p>中 全日本小学校バレーボール石見ブロック大会、ベテランテニス春季大会、天皇賜杯全国軟式野球市予選 ◆ 石見神楽定期公演(7) ◆ 市民一斉清掃(18) ◆ 院展</p>	<p>5</p> <p>済 子宮頸がん検診 ◆ 肺がん、結核検診(金田、松平地区) ◆ 院展</p>	<p>6</p> <p>中 総 休館日 済 子宮頸がん、乳がん検診 ◆ 肺がん、結核検診(江津本町、渡津、松平地区) ◆ 院展</p>	<p>7</p> <p>中 中体連浜田ブロック大会(ソフトテニス、野球)、市グランドゴルフ協会月例会 済 子宮頸がん、乳がん検診 ◆ 肺がん、結核検診(跡市、二宮地区) ◆ Jアラート訓練(2) ◆ 院展</p>	<p>8</p> <p>保 断酒会(23) 中 中体連浜田ブロック大会(バレーボール、ソフトテニス、野球) 社 法律相談(23) サ 定休日 子 休館日 済 子宮頸がん検診 ◆ 肺がん、結核検診(都野津、和木地区) ◆ 院展</p>	<p>9</p> <p>中 中体連浜田ブロック大会(ソフトテニス、野球) 済 子宮頸がん検診 ◆ 石見神楽定期公演(7) ◆ 院展</p>	<p>10</p> <p>総 ピティナ・ピアノコンペティション ◆ 石見神楽定期公演(7) ◆ 院展</p>
<p>11</p> <p>役 胃がん、肺がん検診 ハ 石見神楽特別公演(7) 中 ふれあいバレーボール江津地区大会 総 ピティナ・ピアノコンペティション ◆ 街歩きふらり(22) ◆ 院展</p>	<p>12</p> <p>済 子宮頸がん検診 ◆ 肺がん、結核検診(渡津、浅利地区) ◆ 院展</p>	<p>13</p> <p>中 総 休館日 済 子宮頸がん、乳がん検診 ◆ 肺がん、結核検診(波積、都治、黒松地区) ◆ 院展</p>	<p>14</p> <p>済 子宮頸がん、乳がん検診 ◆ 肺がん、結核検診(嘉久志、敬川地区) ◆ 院展</p>	<p>15</p> <p>役 肺がん、結核検診 保 断酒会(23) ハ 肺がん、結核検診 サ 定休日 子 休館日 済 子宮頸がん検診 ◆ 肺がん、結核検診(島の星町) ◆ 院展</p>	<p>16</p> <p>済 子宮頸がん検診 ◆ 肺がん、結核検診(波子、有福温泉、敬川地区) ◆ 院展</p>	<p>17</p> <p>保 がんケアサロンごうつ(20) ◆ 石見神楽定期公演(7) ◆ 院展</p>
<p>18</p> <p>しまね家庭の日 ◆ 石見神楽定期公演(7) ◆ ロシア祭り(22) ◆ 院展</p>	<p>19</p> <p>ごうつ食育の日 分 人権相談(23) 済 子宮頸がん検診</p>	<p>20</p> <p>中 総 休館日 セ 一般相談(23) 済 子宮頸がん、乳がん検診 ◆ 胃がん検診(都野津、長谷地区)</p>	<p>21</p> <p>役 行政相談(23) 済 子宮頸がん、乳がん検診</p>	<p>22</p> <p>保 断酒会(23) サ 定休日 子 休館日 済 子宮頸がん検診</p>	<p>23</p> <p>社 一般相談(23) 済 子宮頸がん検診 ◆ 石見神楽定期公演(7)</p>	<p>24</p> <p>役 マイナンバーカード時間外窓口(9) ◆ 石見神楽定期公演(7)</p>
<p>25</p> <p>役 マイナンバーカード時間外窓口(9) 島 休日開場日(18) 土 休日開場日(18) 中 第4回カーツ杯ソフトバレーボール大会</p>	<p>26</p> <p>済 子宮頸がん検診 ◆ 胃がん検診(波積、黒松、都治、松平地区)</p>	<p>27</p> <p>中 総 休館日 済 子宮頸がん、乳がん検診</p>	<p>28</p> <p>中 市グランドゴルフ協会信金杯 済 子宮頸がん、乳がん検診</p>	<p>29</p> <p>サ 定休日 子 休館日 済 子宮頸がん検診</p>	<p>30</p> <p>休 休館日 済 子宮頸がん検診</p>	

◎各記号の意味 ※カッコ内の数字は、記事掲載ページ。

役 市役所 分 分庁舎 島 島の星グリーンセンター 工 エコグリーンセンター 保 江津保健センター 桜 桜江総合センター
総 桜江保健センター 中 中央公園 総 総合市民センター 函 江津市図書館 ハ パレットごうつ サ サンピコごうつ
子 子育てサポートセンター じ じばさんセンター 社 社会福祉協議会 済 済生会江津総合病院 ◆ 市内その他会場



市役所の各課・係への直通番号をご利用ください

☎総務課行政係 TEL0855(52)7927



課名	係名	直通番号
政策企画課	政策企画係	0855(52)7925
	デジタル推進係	0855(52)7928
	情報システム係	
総務課	行政係	0855(52)7927
	防災係	
	広聴広報係	0855(52)7960
財政課	財政係	0855(52)7929
人事課	人事給与係	0855(52)7930
管財課	管財入札係	0855(52)7489
	用地係	0855(52)7953
	地籍調査係	
社会福祉課	地域福祉係	0855(52)7938
	生活支援係	0855(52)7486
子育て支援課	子育て支援係	0855(52)7487
	保育係	0855(52)7933
健康医療対策課	地域医療対策係	0855(52)7935
	健康増進係	
高齢者障がい者福祉課	高齢者福祉係	0855(52)7480
	障がい者福祉係	0855(52)7934
地域包括支援センター(済生会病院内)	包括支援係	0855(52)7488
市民生活課	市民係	0855(52)7482
	生活環境係	0855(52)7936
	施設管理係	
保険年金課	国民健康保険係	0855(52)7937
	医療年金係	0855(52)7483
税務課	収納係	0855(52)7485
	市民税係	0855(52)7931
	固定資産税係	0855(52)7932
人権啓発センター	人権同和啓発係	0855(52)1018
	男女共同参画推進係	

課名	係名	直通番号
農林水産課	農政係	0855(52)7956
	農業振興係	0855(52)7493
	林業水産係	0855(52)7957
商工観光課	商工振興係	0855(52)7494
	観光ブランド推進係	
	企業立地係	
地域振興課	地域振興係	0855(52)7926
	定住推進係	
土木建設課	管理係	0855(52)7491
	建設係	0855(52)7492
都市計画課	計画係	0855(52)7952
	管理係	0855(52)7951
	建築係	0855(52)7490
	指導係	
事業推進課	国県事業係	0855(52)7954
	江の川治水対策係	
水道課	業務係	0855(52)0555
	建設係	0855(52)0590
	施設管理係	
下水道課	業務係	0855(52)7497
	建設係	0855(52)7961
会計課	会計係	0855(52)7484
桜江支所	総務係	0855(92)1211
議会事務局	庶務調査係	0855(52)7498
	議事係	
学校教育課	管理係	0855(52)7495
	学事係	
社会教育課	社会教育係	0855(52)7496
	文化スポーツ振興係	0855(52)7959
選挙管理委員会事務局、監査委員事務局		0855(52)7499
農業委員会事務局		0855(52)7958

(代表番号) 本庁舎 TEL 0855(52)2501
桜江支所 TEL 0855(92)1211

編集部だより

今月号の特集は「災害に備える」です。いい機会なので家族と一緒に「江津市防災マップ」を広げて避難場所と避難経路の確認をしました。「この水路に気を付けよう」「この避難所に集合」など、もしもの時の対応を決めました。非常用持出袋も作ってみました。心配性のため色々入れすぎて重い大きい。玄関先の収納棚に入りません。わが家ももう少し見直しが必要そうです。(笑)

今の時期は雨が降る日やうだるような暑さの日、カラッとしたり日やジメジメした日など、いろんな気候がやってきます。大雨などの災害に備える時期であると同時に、体調を崩しやすくなる時期でもあります。何事も体が元気でないと始まりません。健康管理を怠らないようにしましょう。かく言う私も先日体調を崩し、編集時点で病み上がり。元気なことが一番大事と実感している今日この頃です。(敦)

江津市はソーシャルメディアで情報を発信しています。詳しくはこちら↓



この広報紙は地球に優しい、石油をあまり使用しない植物油インクを使用しています。



見やすいユニバーサルデザインフォントを採用しています。