

# かわらばん 12

江津の“今”と“未来”を伝える広報紙

2019  
VOL.816

特集

## 10年目のGo-Con

江津市ビジネスプランコンテスト——



### [主な内容]

- ◎平成30年度決算報告
- ◎市庁舎の新築工事が始まりました
- ◎江津市職員を募集します

### [今月の表紙]

Go-Con 最終審査会の2カ月前に行われた勉強会。運営事務局だけでなく、地域の皆さんも参加して出場者を応援しました。(前列は今年のお出場者の皆さんです)



## Interview

江津市政策企画課地域振興室  
主任  
森山 順一さん

新しいモノやコトに挑戦する人を、まちぐるみで応援する仕組み——それがGo-Con（江津市ビジネスプランコンテスト）です。Go-Conの特徴は、江津に思いを持っている人を支援する関係者が幅広いこと。事務局は、NPO法人でござねっと石見、日本海信用金庫、江津商工会議所・桜江町商工会、江津市で組織されています。加えて、市内外の経営者、地元で活動している人、過去出場者や地域の皆さんなど、いろいろな立場の人が出場者を応援します。平成22年にGo-Conは始まりました。定住対策に取り組んできた江津市。その課題は移住する人、特に若者が魅力を感じる仕事が少ないということでした。そこで、仕事を創造できる人を呼び込もうという「人材誘致」の

発想で生まれたのがGo-Conでした。今年でGo-Conは10年目を迎えます。Go-Conがきっかけで起業したUターン者、Iターン者が増加しています。何より、実践者の皆さんのつながりが、さらに人を呼び込む良い循環となっています。

### 実践者をつなぐ体制

次のページからは、Go-Conをきっかけに、江津で新しいことに挑戦し始めた人を紹介しています。最終審査会までに計画や発表内容を作り上げる勉強会を行い、そこでさまざまな人と出場者がつながれるのも、Go-Conの特徴です。そして、最終審査会後も、大賞受賞者だけでなく、出場者の皆さんの相談窓口となり、このことが多くの創業に結び付いています。

# 仕事を「創造できる人」を誘致する取り組み

### 「人材誘致」で選ばれる地域に

新しいモノやコトに挑戦する人を、まちぐるみで応援する仕組み——それがGo-Con（江津市ビジネスプランコンテスト）です。Go-Conの特徴は、江津に思いを持っている人を支援する関係者が幅広いこと。事務局は、NPO法人でござねっと石見、日本海信用金庫、江津商工会議所・桜江町商工会、江津市で組織されています。加えて、市内外の経営者、地元で活動している人、過去出場者や地域の皆さんなど、いろいろな立場の人が出場者を応援します。平成22年にGo-Conは始まりました。定住対策に取り組んできた江津市。その課題は移住する人、特に若者が魅力を感じる仕事が少ないということでした。そこで、仕事を創造できる人を呼び込もうという「人材誘致」の



## 特集 10年目のGo-Con 江津市ビジネスプランコンテスト

GO ▶ GOTSU! 山陰の「創造力特区」へ。江津市が掲げるまちづくりのスローガンです。その象徴が江津市ビジネスプランコンテスト。「Go-Con」の愛称で親しまれるこの取り組みは、今年で10年目を迎えます。Go-Conが新たなことに挑戦する人を呼び込み、まちの創造力を高めています。

政策企画課地域振興室 Tel (52) 7926



## Go-Conの支援体制



## Go-Conの流れ



## Case 2 Go-Conの つながりが生む 観光プラン

Go-Conの創業実績は22件となり、多くの創造者たちがまちに元気を与えるキーパーソンとして活躍しています。創造者たちのつながりが江津をもっと魅力的にしています。

Go-Con2017 大賞受賞  
いしい ゆうすけ  
石井 裕介さん  
—「跡市ひつじ牧場」を  
2018年にオープン—  
▲地図はこちら



✕ エーと羊の鳴く声がかかる響く跡市町の山あいにある牧場「跡市ひつじ牧場」。この牧場もGo-Conがきっかけで、耕作放棄地を活用して昨年オープンしました。広さは約1.2haで、11頭の羊が自然放牧でのびのびと過ごしています。全国的にも珍しい羊の自然放牧による羊毛専門の牧場運営するのは石井裕介さんです。

現在、Go-Conの仲間たちや市内の企業などのイベントに羊毛フェルトの製作ワークショップで参加したりと、石井さんがプランで発表したことが少しずつ形になっていきます。石井さんは、この1年江津で牧

場を運営してみて「いろんな可能性を見つけることができました。羊と他のものを掛け合わせて、観光プランを作れば1日または宿泊して江津市を満喫してもらえます」と話します。観光プランだけでなく、今後は羊毛フェルトの安定供給を図り、地元作家に協力してもらい地産地消の羊毛フェルト製作にも取り組むことも石井さんは考えています。「中国地方に羊飼いが増えるような支援に取り組む、羊毛をブランド化できれば」と石井さんは意気込みます。

### 発表プラン 「繋がる創造の町」GOTSUへ ～あるひつじ飼いの提案～

耕作放棄地を活用した羊毛専門の牧場を江津市で。自然放牧による羊牧場と、ものづくり・観光を掛け合わせて、江津市の資源を生かした観光特区作りを図る。牧場を中心に地域の盛り上がりを作る。



## Case 1 産後ケアで 江津を子育てしたい 魅力的なまちに

今年で10年目を迎えたGo-Con。目的は、このまちで新たなことに挑戦する人を発掘し、応援すること。創造者たちが集うGo-Conを知って、その熱い思いに触れて、「江津に住みたい」と移住する人が増えています。

Go-Con2018 大賞受賞  
もり はるな  
森 春奈さん  
—2018年にバランスボール教室  
「めばえの森」を立ち上げる—



「江津は共働き世帯が多く、忙しいお母さんの健康の支援が必要なんです」。——こう語るのは昨年Go-Conに出場した森春奈さん。母親の産後ケアに着目したプランでGo-Con2018の大賞を受賞しました。森さんは、2015年のGo-Con最終審査会を一般聴講したことがきっかけで県外から江津へ移住。「発表者の熱い思いがあり、そして、発表者を周りの人がサポートしているところに感動しました」と話します。「自分のやりたいことや地域の課題を見つめ直すきっかけにしたい」と自らもGo-Conの出場を決めました。出場する1年前から母親を対象にバランスボール教室「めばえの森」を開き、助産師の経験を生かして、産後に不調になりがちな身体ケアと心づくりを実践しました。「産後ケアは需要があるし、お母

### 発表プラン 「江津から発信！ 産後ケアで笑顔あふれる まちへ」

出産後の母親を主役にした産後ケア事業で、山陰の「お母さん支援特区」を目指す。バランスボールを使った体力作り、心のケア、セルフケアの3本柱で産後6週間の母親を丁寧にケアする教室を行う。

さんには必要なもの。その必要性を一般的に知ってほしい」という思いを強くした森さん。プランでは、山陰の「お母さん支援特区」へを合言葉に、産後6週間の母親に向けた産後トータルケアクラスの開講を提案しました。産後トータルケアクラスで、バランスボールを使った体力づくり、心づくり、セルフケアの3本柱で産後6週間の母を丁寧に支援します。現在、森さんは「めばえの森」代表と助産師を複業しながら、バランスボール教室を週3回程度開講し、今年から産後トータルケアクラスも始めています。「参加したお母さんたちが、疲れた表情から明るい表情になっていくのが分かります。参加者同士の交流は育児支援にもなり、悩みを共有する場づくりにもなっています」と森さんは手ごたえを感じています。これからも活動を通じて「江津から産後ケアを盛り上げたい」と語りました。

## Case 4

# 楽しい経験の積み重ねで 障がい者の自立を支援

Go-Conの特徴は、  
「仕事をつくる人」を誘致すること。  
地域のニーズに気づき、  
新たな事業を始める人がいます。

Go-Con2017 出場  
ふしたに ひとみ  
**伏谷 瞳**さん  
— 2018年に障害福祉サービス事業所  
「なないろ江津駅前」を開所—



▲ホームページ



↑絵カードを使って職員とコミュニケーションするお子さん。

### 発表プラン

「江津市を元気な福祉の町に  
(福祉が未来の人材を育成する助け愛プロジェクト)」

障害福祉サービス事業所で、幼少期から成人まで一貫した支援を継続的に行う。障がいのある人の特性に応じた支援で、地域で自分らしく生きることを後押し。

江津駅前の病院跡地にある「なないろ江津駅前」。障害福祉サービス事業所として、昨年4月に開所しました。  
なないろ江津駅前では、児童発達支援事業、放課後等デイサービス事業、就労継続支援B型事業を行っています。3つの事業を併せ持つことで、障がいのある人に幼少期から成人まで一貫して支援することができま。

「将来にわたってお互いに学び合う場にしたい」と話すのは、伏谷瞳さん。障がいのある人が地域で自分らしく生きることを目標にした多機能事業所を作るプランで、Go-Con2017に出場しました。  
現在、3つの事業で合計24人が通所し、障害の特性に応じた専門的な支援の提供を目指しています。中でも、コミュニケーションスキルの獲得に力を入れており、例えば、発語がない利用者には絵カードを

## 築

130年の都野津町にある古民家で2017年、「〇まる木工所」が開業しました。創業したのは木工職人の寺井秀雅さん。昔は醤油を造っていたという古民家の中にある蔵で工房を営んでいます。寺井さんは、京都の会社で家具や器具といった指物などを製造する木工職人として働いていました。「いつか田舎で子育てをしたい、地元で独立したいと思っていました」と寺井さん。「江津市の空き家バンクで、工房も併設できる古民家を見つけました。タイミングだと思い、Uターンを決めました」。

寺井さんがGo-Conのことを知ったのは江津に移り住んでから。最初は市内で就職するつもりでしたが、Go-Con事務局からの勧めもあり、独立とGo-Con出場を決意しました。準備を進める中で、地域課題として空き家に着目した寺井さん。京都で培った古いものを残すものを大切に「もったいないをなくしたい」と、解体される空き家の廃材や古材を活用した家具を製造するプランを発表しました。

Go-Con出場後、寺井さんは空き家の解体現場に行って古材を残してもらうなどして、「もったいないをなくす」という思いを徐々に実現しています。「解体で出る古材や端材を使うことで、豊かな森を残したいです。建築することは、木を壊すという環境問題につながります。そのためにも、もったいないの精神をワークショップなどで広く伝えていきたいです」と寺井さんは展望を語りました。

Go-Con2017 出場  
てらい ひでり  
**寺井 秀雅**さん

— 2017年に古民家で  
「〇まる木工所」を開業—



▲ホームページ

### 発表プラン

「もったいないを無くしたい  
思いを形に〜オリジナル家具製造〜」

空き家の解体による廃材を家具作りに活用する。昔ながらの技術で古材や端材を用いた家具を製造し、新しい価値を作る。技術の継承、もったいない精神の伝承に、地域と連携しながら取り組む。

## Case 3

# 地域を悩ます空き家 古材を活用した家具作りで 新しい価値を

Go-Conで募集するプランは、  
地域の活性化や地域資源を活かしたもの。  
地域課題を逆転の発想でビジネスとして提案し、  
他にはない取り組みが生まれています。



↑寺井さんが開催した伝統工法で木箱を組み立てるワークショップの様子。



昨年4月に、小規模保育施設「里山子ども園わたぼうし」が開園しました。「森のようちえん」の一つで、自然の中で自由に遊ばせることで、主体性、豊かな感受性と困難を克服する力を養います。森のようちえんとは、北欧生まれの保育で、自然の中で幼児教育を行う運動や団体のこと。子ども園では、園を拠点にして跡市地区全体をフィールド（活動場所）に屋外での保育を行っています。園長は盆子原拓さん。園の設立の転機となったのがGo-Conでした。



↑千田町の綿花の畑で、地域の人と綿摘みを体験する園児たち。

## Case 6

### 江津の自然を生かし 地域で見守る保育を

跡市町にある森のようちえんでは、私たちのそばにある江津の豊かな自然を生かした保育が行われています。開園のきっかけはGo-Conでした。

した保育っておもしろいなと思いい、地元の跡市でもできないかと、月に一度、イベント型の森のようちえん『ぼくぼくって』を開催しました」と盆子原さん。「こういう保育が毎日やれたら…」と想っていたところ、Go-Con事務局から盆子原さんに声が掛かり、プランを応募することになりました。Go-Con出場後、周りからの支援や応援を受けながら、2018年に開園。園では、「見守る保育」を大切にしており、フィールドで何をやるのかを園児たちが考えて決める。大人はそれに合わせて活動しています。「森に限らず、地域に出掛けているので、地域が園舎だと思っ

ています」と盆子原さん。そして、跡市地区に子ども園があることで、地域の活性化を目指します。「地域の人が気軽に立ち寄れる場にしていきたいです」。跡市を子育てのま

ちにするために、盆子原さんは歩みを進めます。

古民家を改築して作られた広いキッチンでゆったりと料理が楽しめる「ココットキッチンスタジオ」は、江津本町で2017年から始まった料理教室です。料理を教えるのは、福田順子さん。Go-Con2017に出場し、気軽に利用できる料理教室として、受けたい時間と料理コースを参加者自身で選び、少人数で参加者同士が交流できるプランを発表しました。

東京生まれ、東京育ちの福田さん。「いつか島根に移住したい」と思っていたそうです。「江津にあったスパで癒されに、東京から半年に一度通っていました。江津ならIターンの人も多くいて移住しやすいと思っていた頃、空き家の紹介を受け、これも縁なのかもしれないとIターンしました」と話しました。Iターン後は、これまでの仕事とは別のことをしようと、福田さんが趣味で取得した料理講師の資格を生かした料理教室を思い付きました。

福田さんがGo-Conに出場することになったのは、2015年出場者の江上尚さんが企画した「2016Go-Conツアー」の参加がきっかけ。ツアーは1泊2日で、過去のGo-Con大賞受賞者を巡った後、最終審査会に参加するというもの。ツアーに参加して「出場者がどれだけ覚悟を持ってやっているかが分かり、励ましになりました」と福田さん。そして、Go-Con出場を振り返ってこう話しました。「新しいことを一人でコツコツするのは難しいですが、Go-Conでさまざまな経験のある人と知り合うことができました」。

東京から遠いまちには、新しいことに挑戦したい人の背中を後押しする環境があります。

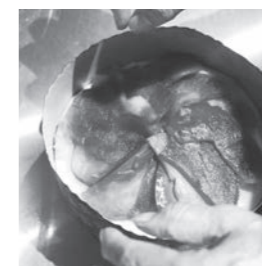


Go-Con2017 出場  
ふくだ じゅんこ  
福田 順子さん  
—料理教室「ココットキッチン  
スタジオ」を2017年に開始—

## Case 5

### 古民家を改築したキッチンで 楽しむ料理教室

東京から遠いまち・江津。ここには新しいことに挑戦できる風土があります。挑戦したい人を応援するGo-Conの体制が創造者たちを支援しています。



←地域体験イベント「いわみん」では、りんごを使ったパン作り体験を提供。初心者でも生地こねから焼成まで楽しく調理することができます。

発表プラン  
「COOK OUT-OF-THE-BOX」

古民家を改築し、私的な空間で楽しめるような料理教室。行きたいときに料理教室を予約して気軽に利用できる。料理教室に外国人旅行者を呼びこんで江津の新しい魅力を作る。



▲ホームページ



Go-Con2015 出場  
ほんこぼら たく  
盆子原 拓さん  
— 2018年に里山子ども園  
わたぼうしを開園 —

発表プラン  
「『森のようちえん』のある町  
～自然が引き出す子どもの可能性～」  
自然を生かした保育を行う「森のようちえん」を跡市地区に開設する。自然の中で育まれる力を子どもから引き出し、森のようちえんで地域の活性化を目指す。



▲ホームページ

ファイナリストの発表をこの目で！  
来場者の投票で決まる「会場賞」もあります

# Go-Con2019

江津市ビジネスプランコンテスト

## 最終審査会

[公開プレゼンテーション]

入場  
無料

日時 12月15日(日) 午後1時~5時

会場 江津商工会議所3階大ホール

備考 入場無料・託児所あり

特別  
企画

Go-Conのこれまでとこれからを  
過去出場者やアドバイザーたちが  
解説!

問い合わせ先

NPO 法人てごねっと石見  
Tel (52) 7130  
ホームページはこちら



イベント時の  
託児サービスで  
育児に活力を

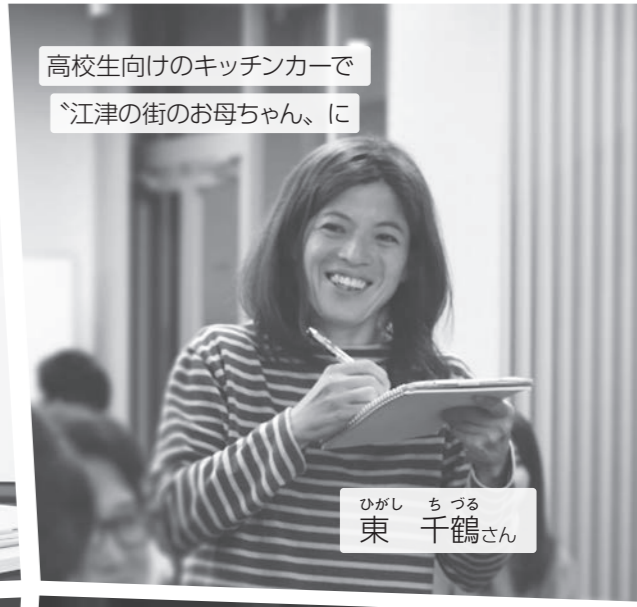
いずみ  
泉 さおりさん



風の国で  
果樹体験や田舎体験  
地域ぐるみで体験の充実を

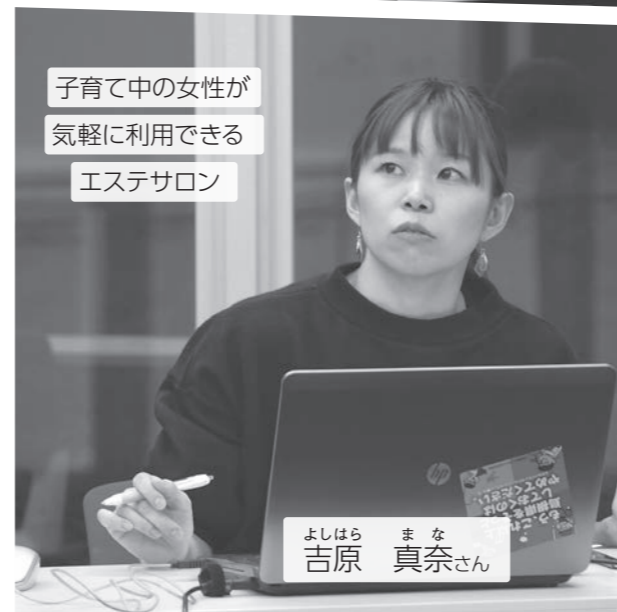
あだち  
安達 豊さん

みしま  
三島 淳寛さん



高校生向けのキッチンカーで  
江津の街のお母ちゃん、に

ひがし  
東 千鶴さん



子育て中の女性が  
気軽に利用できる  
エステサロン

よしはら  
吉原 真奈さん



温泉街の空き家で  
ホッと空間・企画作り  
有福温泉を未来へつなぐ

はしば  
葉柴 聖さん

こざかい  
小堺 光倫さん



ペットのしつけと世話を手伝う  
ペットシッターを江津で

つしみ  
都志見 桂子さん



←勉強会では、  
多角的な視点から  
の意見が集ま  
ります。

実は、ブラッシュアップ勉強会こそがGo-Conの肝で、ここで作った人脈や練り上げたプランが、その後の創業に大きな役割を果たしてきました。

さまざま立場の人が出場者と一緒にになってプランを磨くことで、支援の体制が築かれます。その結果、大賞受賞者以外からも創業を実現した人がたくさんいます。ビジネスプランより「人」を軸に選んでいます。創業支援の過程としてGo-Conがあるのです。

今年、最終審査会に臨むのは6組。大賞を争うライバルであり、仲間でもあります。本番に向けて、互いに創造力を磨き、12月15日を迎えます。

### まちぐるみで作り上げる コンテスト

発表後は意見交換の時間。「強弱のあるしゃべり方に説得力があった」「見やすい資料で、地域課題がよく分かった」。一般参加の皆さんからの意見を受けて、出場者の皆さんはアイデアや自分の長所を書き留めました。ときには、出場者同士で助言し合うことも。また、Go-Conのアドバイザーからは、経営などの視点からの確かな助言が与えられました。出場者は、これらを参考にしながら、最終審査会に向けてプランを修正していきます。

## ライバルであり仲間 2019ファイナリスト——

12月15日に開催される最終審査会。本番を前に、出場者と主催者、地域の皆さんと一緒にの勉強会が開かれています。勉強会を通じて、出場者は互いに成長していきます。創業支援の過程を重視しているからこそ、10年もの間、Go-Conは続いてきました。

### 競い合うだけでなく高め合う

最終審査会まで2カ月を切った10月25日、今年のGo-Conの一次審査を通過した人たちと主催者側の関係者などが集まってブラッシュアップ勉強会が開かれました。目的は、計画や発表内容を作り上げるため。今年はGo-Con10周年ということで、この勉強会を一般公開し、学生や社会人などが参加して出場者と意見を交わしました。

出場者は、本番と同じ7分間、スライド資料を使いながらプランを発表しました。

地方債現在高の状況

| 平成 30 年度       | 平成 29 年度       | 増減額            |
|----------------|----------------|----------------|
| 211 億 2,447 万円 | 218 億 9,873 万円 | △ 7 億 7,426 万円 |

基金現在高の状況

| 平成 30 年度      | 平成 29 年度      | 増減額          |
|---------------|---------------|--------------|
| 58 億 3,362 万円 | 55 億 4,741 万円 | 2 億 8,621 万円 |

健全化判断比率等の状況

| 指数名      | 平成 30 年度 | 平成 29 年度 | 早期健全化基準     | 財政再生基準 |
|----------|----------|----------|-------------|--------|
| 実質赤字比率   | -        | -        | 13.59%      | 20%    |
| 連結実質赤字比率 | -        | -        | 18.59%      | 30%    |
| 実質公債費比率  | 13.7%    | 13.4%    | 25%         | 35%    |
| 将来負担比率   | 109.6%   | 119.6%   | 350%        | -      |
| 資金不足比率   | -        | -        | 経営健全化基準 20% |        |

「地方公共団体の財政の健全化に関する法律」により、決算に基づく「健全化判断比率(4指標)」及び「資金不足比率」の作成・公表が義務付けられています。  
表中の「-」は、赤字、資金の不足なしを表しています。

Check! 江津市の財政状況は、「健全段階」です。

特別会計

特別会計は、一般会計と区分し特定の収入と支出で経理を行う会計です。

| 特別会計名       | 歳入            | うち一般会計繰入額    | 歳出            | 歳入歳出差引     |
|-------------|---------------|--------------|---------------|------------|
| 国民健康保険事業    | 30 億 9,535 万円 | 2 億 4,909 万円 | 30 億 6,025 万円 | 3,510 万円   |
| 国民健康保険診療所事業 | 391 万円        | 160 万円       | 375 万円        | 16 万円      |
| 後期高齢者医療事業   | 7 億 5,226 万円  | 4 億 9,026 万円 | 7 億 4,472 万円  | 755 万円     |
| 公共下水道事業     | 21 億 1,632 万円 | 2 億 4,996 万円 | 21 億 441 万円   | 1,191 万円   |
| 農業集落排水事業    | 3 億 5,551 万円  | 1 億 6,229 万円 | 2 億 5,077 万円  | 1 億 474 万円 |

※表示単位未満単純四捨五入

公営企業会計

公営企業会計は、水道事業が事業収益で運営し独立して経理する会計です。

| 公営企業会計名 | 歳入           | うち一般会計繰入額    | 歳出           | 歳入歳出差引         |
|---------|--------------|--------------|--------------|----------------|
| 水道事業    | 9 億 3,694 万円 | 1 億 3,378 万円 | 9 億 2,374 万円 | 1,320 万円       |
|         | 3 億 6,564 万円 | 6,276 万円     | 6 億 2,270 万円 | △ 2 億 5,706 万円 |

【収益的収支】 1年間の営業収支

【資本的収支】 設備投資などに伴う収支。収入不足額は、損益勘定内部留保資金など(積立金など)で補てんします。

# 平成 30 年度決算報告

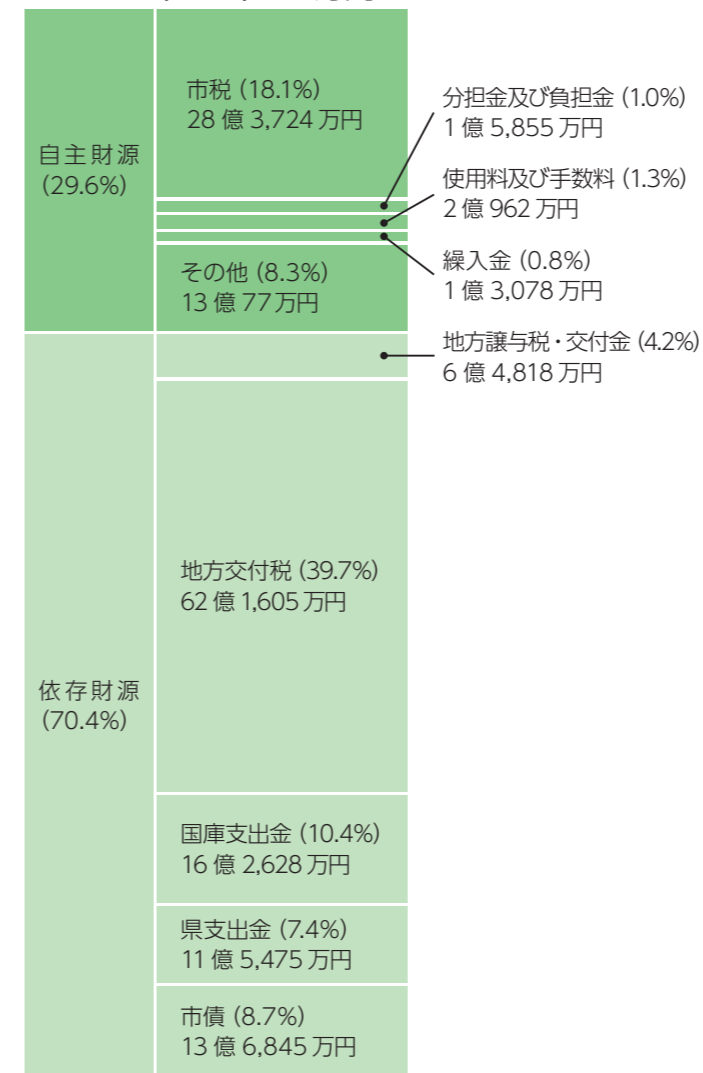
平成 30 年度の江津市の決算が 9 月議会で認定されました。

一般会計の決算は、歳入総額 156 億 5,068 万円に対し、歳出総額 150 億 5,408 万円となり、歳入歳出差引額は 5 億 9,660 万円です。翌年度へ繰り越すべき財源 7,841 万円を差し引いた実質収支は、5 億 1,819 万円の「黒字」となりました。



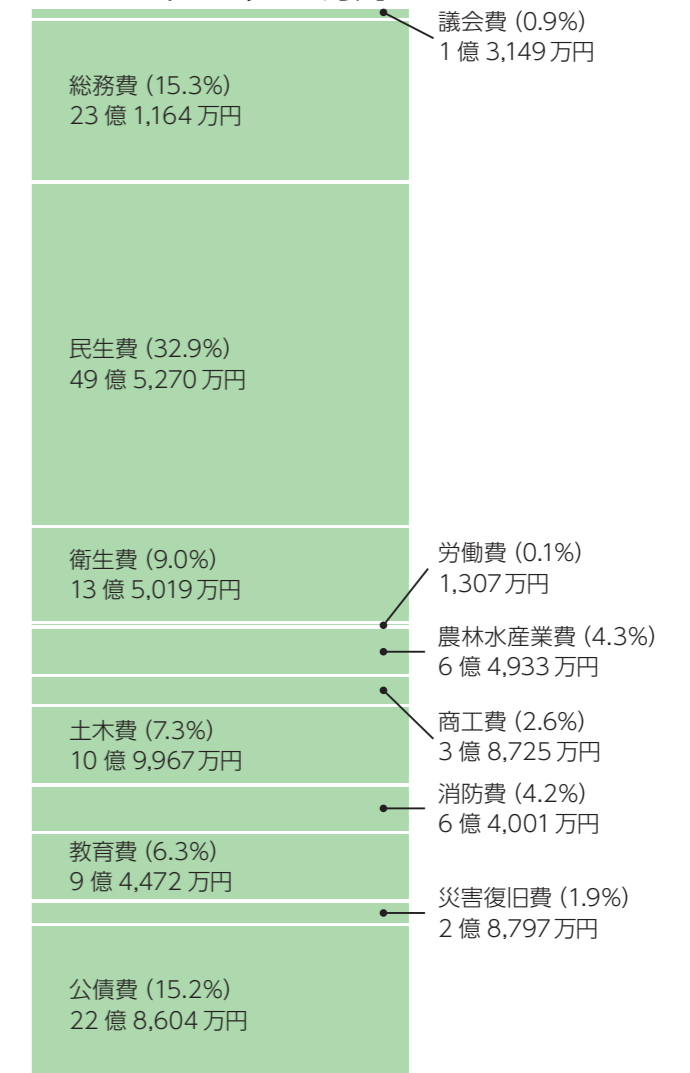
一般会計 歳入

156 億 5,068 万円



一般会計 歳出

150 億 5,408 万円



主な事業

平成 30 年度の主な事業とその決算額を紹介します。

- ◎ 新庁舎建設事業 (用地取得費など) 3 億 271 4 万円
- ◎ 地域医療支援対策事業 2 億 617 7 万円
- ◎ リサイクル推進施設事業 (旧焼却場解体工事など) 1 億 117 8 万円
- ◎ 公共土木施設災害復旧事業 (道路、河川など) 1 億 750 1 万円
- ◎ 農地・農業用施設災害復旧事業 734 8 万円
- ◎ 駅前市道整備事業 716 8 万円
- ◎ 担い手育成対策事業 (新規就農者支援など) 520 9 万円
- ◎ 三江線代替バス事業 (バス整備など) 450 7 万円

用語の解説

- ◎ 地方債 地方公共団体が資金調達するための借入金
- ◎ 基金 特定目的のために資金を積み立てるもの
- ◎ 健全化判断比率 財政の健全度を表すもの
- ◎ 実質赤字比率 年間の標準的な収入に対し、普通会計の実質赤字がどのくらいあるか示したもの
- ◎ 連結実質赤字比率 年間の標準的な収入に対し、普通会計の借入金返済額がどのくらいあるか示したもの
- ◎ 実質公債費比率 年間の標準的な収入に対し、普通会計の借入金返済額がどのくらいあるか示したもの
- ◎ 将来負担比率 年間の標準的な収入と比較し、普通会計が将来負担する負債がどのくらいあるか示したもの
- ◎ 資金不足比率 公営企業会計の事業規模に対する資金の不足額を示したもの



1人分の野菜使用量 70g

Cooking **江津食彩**  
朝ごはんは毎日プラス1皿の野菜

**にんじんふりかけのおにぎり**

**料**理の彩りに欠かせない「にんじん」。にんじんには、カロテンという栄養素がたくさん含まれています。特に、β-カロテンが豊富で、にんじんがオレンジ色をしているのはこのためです。カリウムや食物繊維も含まれています。

**材料(2人分)**

- ・にんじん 1本(100g)
- ・小松菜 1株(40g)
- ・ちりめんじゃこ 大さじ2
- ・白ごま 小さじ2
- ・削り節 2分の1袋(1g)
- ・ごま油 小さじ2分の1
- ・酒 小さじ1
- ・昆布茶(顆粒) 小さじ1
- ・しょうゆ 小さじ2分の1
- ・ごはん 茶碗2杯分

**作り方**

- 1 にんじんは、半量をみじん切りにし、残り半量はすりおろす。小松菜はみじん切りにする。
  - 2 フライパンにごま油を熱し、1を入れて炒める。しんなりしたら、酒と昆布茶を入れてさらに炒める。
  - 3 ちりめんじゃこ、白ごま、削り節をフライパンに加え、最後にしょうゆを入れて軽く炒めて火を止める。
  - 4 温かいごはんにごま油を適量混ぜ、おにぎりにする。
- ★そのままごはんにかけてたり、ごはんと一緒に炒めたり、アレンジしてみてください。

🕒 調理時間 約15分

Library **図書館においでよ!**

岡江津市図書館 Tel (52) 0551  
桜江分館 Tel (92) 0300

**みんなのとしょ活**  
「フェルトの干支飾り」

お正月の干支飾りを手作りしてみませんか?

羊毛フェルトが初めての人も大歓迎です!

- ◎日時 12月12日(木) 午後7時~
- ◎会場 江津市図書館本館
- ◎参加費 材料費分
- ◎持ち物

フェルト用針をお持ちの人は、当日持ってきてください。

※お申し込み、お問い合わせは江津市図書館本館へご連絡ください。



毎年恒例!本の福袋企画  
**福ぶっくろ**



どんな本が入っているかは開けてからの楽しみ!図書館の本を貸し出す福袋です。

大人用、子ども用それぞれご用意しています。福ぶっくろ1回貸し出しごとに当たりのチャンスもあります!

- ◎期間 12月21日(土)~1月半ば
- ◎場所 江津市図書館本館と桜江分館
- ◎備考

- ・貸し出しは一人一袋です(返却後、他の袋の貸し出し可)
- ・来館者のみ貸し出します(ご家族分のは不可)
- ・福ぶっくろの冊数は、普段の貸出上限冊数5冊に含みません。

**今月の休館日** ◎毎週火曜日 ◎年末年始休館:12月29日(日)~1月4日(土)  
◎12月8日(日)、桜江分館は施設の計画停電のため、午後1時から開館します。

新庁舎北東側から見える外観イメージ



- 基本理念 —  
「市民を見守り 市政を支え 地域を表現する新庁舎」
- コンセプト —  
①まもる(防災拠点)  
②むすぶ(市民の広場)  
③つなぐ(持続可能性)

**市庁舎の新築工事が始まりました**

岡都市計画課庁舎建設係 Tel (52) 7952

新庁舎整備事業について、昨年12月に実施した江津市庁舎基本設計(案)のパブリックコメント(意見提出手続き)では、23件74項目の意見が寄せられました。ご意見をもとに検討し、6月に実施設計を取りまとめました。9月の市議会定例会で江津市庁舎新築工事請負契約

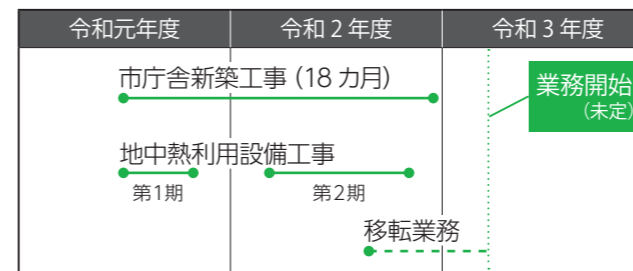
が承認・議決され、令和3年3月の新庁舎完成に向けて、いよいよ建設工事が始まりました。

新庁舎のこれまでの経緯など詳細は、市ホームページをご確認ください。



▲ホームページ

**今後のスケジュール**



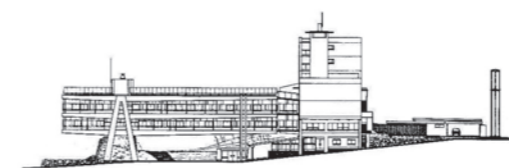
- 庁舎新築工事 今井産業・永井建設・江津土建 特別共同企業体
- 地中熱利用設備工事(第1期) 山陰クボタ・協和地建特別共同企業体
- 設計・工事監理者 (株)佐藤総合計画・江津市都市計画課

**安全祈願祭を行いました**



10月29日、新庁舎の建設予定地にて、施工業者の主催で安全祈願祭が行われました。市長、市議会議員など市の関係者も出席し、工事の安全を祈願しました。

**「移転後に残る市庁舎をどうするべきか」  
皆さんの考えを聞かせてください**



新庁舎の建設工事が始まり、令和3年度には市役所の機能を移転します。

皆さんは残される今の市役所本庁舎の建物をどうしたらよいと思いますか。

そのあり方(保存・活用または解体)について、皆さんの考えを聞かせてください。

- ◎意見の提出方法  
様式は問いません。題名を「庁舎についての意見」とし、①住所、②氏名、③連絡先を記入してください。  
※個人情報は、意見の内容を確認する必要がある場合にのみ使用します。
- ◎提出先  
〒695-8501 江津市江津町1525  
江津市都市計画課庁舎建設係  
FAX (52) 1379  
✉ toshikeikaku@city.gotsu.lg.jp
- ◎送付期限 令和2年1月31日(金)
- ◎備考  
・いただいた意見の内容(個人情報を除く)は、今後の方針を検討する過程で公表する場合があります。  
・市からの回答は原則行いません。



## 「2020江津市エコライフカレンダー」を配布します

市民生活課生活環境係 TEL(52) 7936

江津市地球温暖化対策推進協議会で、「江津市エコライフカレンダー」を作成しました。この取り組みは、一人一人が省エネルギーについて関心を深め、実践することで、地球温暖化防止につなげることを目的としています。

カレンダーには、環境について、市内の小学生が描いた絵画と中学生が作った標語が掲載されています。

希望する人に差し上げます。

◎配布期間 12月2日(月)～ ※なくなり次第終了

◎配布場所 市民生活課および桜江支所



### 江津市エコライフカレンダー掲載絵画

今年は、「ふるさとごうつのしぜん、いきもの、かんきょう」をテーマに募集しました。186人の児童の皆さんから応募があり、次の作品が入選しました。

| 絵画タイトル           | 学校   | 学年 | 氏名        |
|------------------|------|----|-----------|
| かわをまもろう          | 川波小  | 1年 | 森口 大櫻さん   |
| ザリガニつかまえたぞ       | 津宮小  | 2年 | 東 優翔さん    |
| 森と花のしぜん          | 川波小  | 2年 | 横田 瞳和さん   |
| 大すき ふるさと 江津の川と自然 | 渡津小  | 3年 | 館下 雪江さん   |
| みんなでやろう3R        | 高角小  | 4年 | 大橋 音和さん   |
| 森を大切に!           | 桜江小  | 4年 | 小笠原 早耶佳さん |
| 花いっぱい江津にしよう      | 郷田小  | 4年 | 坂根 未来乃さん  |
| だいにしようはたるのすむ川    | 高角小  | 4年 | 寺本 莉央さん   |
| 守ろう ばくらの 楽しい自ぜん  | 桜江小  | 4年 | 升本 樹希さん   |
| とどいて!海の中から SOS   | 川波小  | 4年 | 和田 百花さん   |
| 川をきれいにしよう        | 江津東小 | 5年 | 加志 百花さん   |
| ゴミを減らそう          | 川波小  | 6年 | 浅田 優美さん   |
| 未来に残そう江津の自然      | 川波小  | 6年 | 大屋 知慧さん   |

### 江津市地球温暖化防止標語入選作品

今年は、「プラスチックごみ問題とレジ袋削減」をテーマに募集しました。455人の生徒の皆さんから応募があり、次の作品が入選しました。

| 賞                   | 標語                                 | 学校  | 学年      | 氏名       |
|---------------------|------------------------------------|-----|---------|----------|
| 江津市長賞               | 「お母さん」「持っていこうよ」「マイバッグ」             | 青陵中 | 1年      | 村山 こはるさん |
| 江津市教育委員会教育長賞        | 未来への 私のために リサイクル                   | 青陵中 | 3年      | 坂手 遙さん   |
| 江津市地球温暖化対策推進協議会会長賞  | 温暖化 止めねば地球が 熱中症                    | 江津中 | 1年      | 静間 天成さん  |
|                     | ポイ捨てで 地球の環境 悪くする                   | 桜江中 | 2年      | 坂根 遙太さん  |
| 優秀賞                 | お買い物 さいふとっしょに マイバッグ                | 青陵中 | 2年      | 富金原 京佳さん |
|                     | ゴミ減らす 未来の一つ 花が咲く                   | 江津中 | 1年      | 小越 遼真さん  |
|                     | 「いりません」 母が手にしたマイバッグ 私もまねして 「いりません」 | 江津中 | 1年      | 田中 美菜さん  |
|                     | はじめよう あなたとわたしも エコライフ               | 江東中 | 1年      | 古川 愛さん   |
|                     | 守ろうよ みんなの力で この海を                   | 青陵中 | 2年      | 佐々木 咲恵さん |
|                     | 捨てないで 海の生き物 守るため                   | 青陵中 | 2年      | 林 遥香さん   |
| エコバッグ いつもあなたの パートナー | 桜江中                                | 3年  | 泉 寧央さん  |          |
| レジ袋 それより今日から マイバッグ  | 青陵中                                | 3年  | 南口 心海さん |          |

## 水道管を凍結から守りましょう

寒さ厳しい季節が到来しました。気温が0度以下になると、日中でも家庭の水道管が凍結する恐れがあります。十分に注意しましょう。

### 水道管を凍結から守るには

露出した水道管や水道メーターなどに新聞紙、古布、ダンボール、発泡スチロールなどを巻き付けて保温してください。(火災の原因になるので給湯器、温水器、ボイラー、井戸用ポンプなどには巻き付けしないでください)

### 水道管が凍結したときは

水道管にタオルなどを巻き付け、ぬるま湯をゆっくりかけてください。(熱湯をかけると、水道管が破裂する恐れがあります)もし、水道管が壊れたら江津市給水装置工事指定業者に修理を依頼してください。

### 修理費用・水道料金は自己負担です

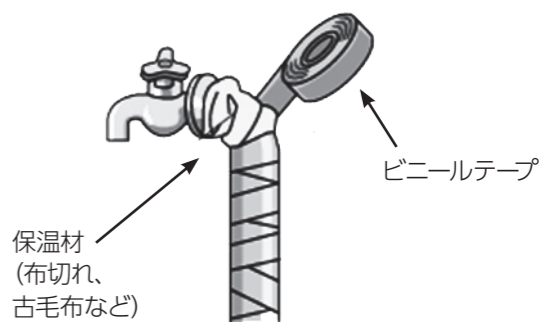
本管分岐から家庭の蛇口までの部分は、市から貸し出している水

道メーターを除き、個人などの所有物(財産)です。

このうち本管分岐から止水栓までは市が管理しますが、止水栓から宅内側については、所有者が管理することになっています。したがって、止水栓から宅内側の水道管の破裂による修理費用は所有者の負担になります。

水道課では、凍結による漏水の場合、水道料金の減免などは行っていません。凍結、破裂対策は十分に行いましょう。

### 水道管の防寒の仕方



## 道路の除雪と冬期全面通行止めにご協力を

### 除雪作業のときの注意点

江津市と島根県では、大雪の際、状況に応じて除雪作業を行います。次のことについて、ご理解とご協力をお願いします。

- ◎除雪作業の妨げになります。路上駐車はしないでください。
- ◎積雪により、立木の枝が通行の支障となる場合は、断りなく伐採することがあります。

◎民家の入口などの除雪は、個人で対応してください。

◎国道などに置いてある凍結防止剤は持ち帰らないでください。

### 桜江日和線(日桜ロード)の冬期全面通行止め

市道桜江日和線(日桜ロード)は急勾配であり凍結などの恐れがあるため、冬期は全面通行止めと

なります。

◎期間 12月15日～2月末日予定

※天候などにより規制開始日および解除日の変更となる場合があります。(大型車両は天候に関わらず右記期間内は全面通行止め)

◎道路に関する問い合わせ先

・市道について  
土木建設課施設管理係

TEL(52) 7491

・農道

農林水産課農政係

TEL(52) 7956

・林道

農林水産課林業水産係

TEL(52) 7957

・県道について

浜田県土整備事務所

TEL0855(29) 5698

◎水道課業務係 TEL(52) 0555

## 保険料納付額通知は社会保険料控除に必要です

■ 国税務課市民税係 TEL (52) 7931

平成31年1月から令和元年12月の間に納付した「介護保険料」「国民健康保険料」「後期高齢者医療保険料」「国民年金保険料」などは、確定申告で「社会保険料控除」の対象となります。

確定申告の際に必要な年間納付額（控除額）の分かる書類の通知時期は次のとおりです。大切に保管してください。

◎ 注意事項

- ・ 障害年金や遺族年金などの非課税年金の受給者には、「公的年金の源泉徴収票」は交付されません。
- ・ 社会保険料を非課税年金から特別徴収（年金天引き）されており、その納付額が必要な場合は、表中の問い合わせ先にご確認ください。

| 種類         | お問い合わせ先   | 通知時期                               |
|------------|---|------------------------------------|
| 介護保険料      | 浜田地区広域行政組合介護保険課<br>TEL 0855 (25) 1520               | 令和2年1月中旬<br>(令和元年中に納付した保険料)        |
| 国民健康保険料    | 国民健康保険係<br>TEL (52) 7937                            | 令和2年1月中旬<br>(令和元年中に納付した保険料)        |
| 後期高齢者医療保険料 | 後期高齢者医療年金係<br>TEL (52) 7483                         | 令和2年1月中旬<br>(令和元年中に納付した保険料)        |
| 国民年金保険料    | 国民年金課国民健康保険係<br>TEL (52) 7937                       | 令和2年1月中旬<br>(令和元年中に納付した保険料)        |
|            | 日本年金機構ねんきん加入者ダイヤル<br>【ナビダイヤル】<br>TEL 0570 (003) 004 | 令和2年2月上旬<br>(10月以降に今年初めて保険料を納付した人) |
|            | TEL 03 (6630) 2525                                  |                                    |

## 税務署からのお知らせ

いつでもどこでもスマホで申告

国税庁ホームページの「確定申告書等作成コーナー」では、スマートフォン（スマホ）でも所得税の確定申告書の提出ができます。



▲ホームページ

申告相談会場や税務署へ行く手間がかかりません。確定申告期間中は24時間いつでも利用できます。

◎ スマホで見やすい専用画面  
令和2年1月から、2カ所以上の給与所得がある人、年金収入や副業等の雑所得がある人など、スマホ専用画面をご利用いただける人の範囲が広がります。

e-Taxの利用手続きがより便利に

マイナンバーカード方式（※1）とID・パスワード方式（※2）で

e-Taxの送信ができます（スマホからも利用可能です）。

※1 マイナンバーカードを使うには、ICカードリーダーまたはマイナンバーカード対応のスマホが必要です。

※2 事前に最寄りの税務署で登録する必要があります。

◎ 開催日と相談受付内容

- ・ 第2、第4月曜日
- ・ 相続税、贈与税、譲渡所得
- ・ 毎週火曜日
- ・ 申告所得税、消費税（個人）
- ・ 毎週水曜日
- ・ 法人税、消費税（法人）、印紙税、諸税
- ・ 毎週木曜日
- ・ 源泉所得税

## 訪問販売と高齢者の見守り

■ 総務課行政係 TEL (52) 7927

訪問販売は、事業者が消費者の自宅を訪問し、商品やサービスなどの契約を行う取引のことです。

喫茶店や路上などでの販売、ホテルなどを一時的に借りて行われる展示販売など、店舗に類似するものとは認められないものも訪問販売に該当します。

◎ 訪問販売はクーリング・オフ制度があります

法律で決められた書面を受け取った日から数えて8日間以内であれば、消費者は事業者に対して、書面によりクーリング・オフ（契約を解除できる制度）ができます。

◎ 気をつけましょう

- ・ 事業者が突然、自宅を訪問し、屋根や床下など消費者が容易に確認できない部分の点検や工事を行う勧誘などがあつた場合は、他の専門業者にも見てもらい、数社から見積もりを取って比較しましょう。
- ・ 契約は慎重に行いましょう。

◎ 高齢者の消費者トラブルを防ぐ方法

家族など周囲の人による見守りが大切です。国民生活センターが作成、公表しているチェックリストをご活用ください。



▲ホームページ

## 高齢者の見守りと気づきのポイント

- ☆ 家の様子について
- 家に見慣れない人が出入りしていないか
  - 不審な電話のやりとりがないか
  - 家に見慣れないもの、未使用のものが増えているか
  - 見積書、契約書などの不審な書類や名刺などがないか
  - 家の屋根や外壁、電話機周辺などに不審な工事の形跡はないか
  - カレンダーに見慣れない事業者名などの書き込みがないか

- ☆ 本人の様子について
- 定期的にお金をどこかに支払っている形跡はないか
  - 生活費が不足したり、お金の困っている様子はないか
  - 何かを買ったことを覚えていないなど、判断能力に不安を感じることはないか
- ※ 国民生活センターホームページに掲載されています。

平成30年度（平成30年4月1日～平成31年3月31日）  
浜田地区広域行政組合決算総括表

（単位：円）

| 会計別      | 予算現額           | 歳入決算額          | 歳出決算額          | 差引残額（※）     |
|----------|----------------|----------------|----------------|-------------|
| 一般会計     | 1,240,831,000  | 1,234,011,627  | 1,225,657,489  | 8,354,138   |
| 介護保険特別会計 | 12,164,752,000 | 12,276,280,544 | 11,854,975,188 | 421,305,356 |
| 合計       | 13,405,583,000 | 13,510,292,171 | 13,080,632,677 | 429,659,494 |

※ 残額は、繰越金として翌年度の事業に充てられます。

一般会計 （単位：千円）

| 歳入       |           | 歳出   |           |
|----------|-----------|------|-----------|
| 区分       | 決算額       | 区分   | 決算額       |
| 分担金及び負担金 | 1,086,125 | 議会費  | 588       |
| 使用料及び手数料 | 79,645    | 総務費  | 57,622    |
| 国庫支出金    | 9,959     | 民生費  | 20,169    |
| 県支出金     | 4,980     | 衛生費  | 675,828   |
| 財産収入     | 149       | 公債費  | 471,450   |
| 繰入金      | 4,874     | 歳出合計 | 1,225,657 |
| 繰越金      | 8,499     |      |           |
| 諸収入      | 39,780    |      |           |
| 歳入合計     | 1,234,011 |      |           |

介護保険特別会計 （単位：千円）

| 歳入       |            | 歳出         |            |
|----------|------------|------------|------------|
| 区分       | 決算額        | 区分         | 決算額        |
| 保険料      | 2,415,947  | 総務費        | 249,173    |
| 分担金及び負担金 | 1,683,750  | 保険給付費      | 10,630,778 |
| 使用料及び手数料 | 263        | 財政安定化基金拠出金 | 0          |
| 国庫支出金    | 3,080,401  | 地域支援事業費    | 635,219    |
| 支払基金交付金  | 3,044,517  | 基金積立金      | 69,227     |
| 県支出金     | 1,660,362  | 公債費        | 0          |
| 財産収入     | 53         | 諸支出金       | 270,578    |
| 繰入金      | 20,169     | 歳出合計       | 11,854,975 |
| 繰越金      | 368,707    |            |            |
| 諸収入      | 2,111      |            |            |
| 歳入合計     | 12,276,280 |            |            |

## 浜田地区広域行政組合 平成30年度決算の状況

■ 浜田地区広域行政組合 TEL (53) 5082

## その場で簡単！ヘルスチェック

～市内事業所の活動～

職場で健康について取り組んでいますか？  
江津市は、働き盛り世代の死亡率が高く、平均寿命を県内8市で比較すると最も短い状況です。  
働き盛り世代の健康を職場ぐるみで守る「その場で簡単！ヘルスチェック」。今回は、この取り組みを実施している2つの事業所を紹介します。

健康医療対策課健康増進係 TEL(52) 7935

### Interview

#### ヘルスチェック 株式会社丸惣



ヘルスチェックを実施されたいですか？

職場健診の結果で、有所見者が多く、「健康に気をつけよう」という声かけだけでは関心を持ってもらうことが難しいと感じていたので、実施して良かったことは？

結果を見ながら職員同士で話が盛り上がり、健康への関心が高まったと感じています。

血管年齢測定や脳年齢測定、肺年齢測定では、測定結果を実年齢との差で比べてみることで自分の体の状態をより身近に分かりやすく知ることができました。

今後、取り組みたいことは？  
ヘルスチェックは、継続して実施をした方が良いでしょう。記録を残し、経年で結果を見ることで生活習慣の改善につなげられたらと思います。

### Interview

#### ヘルスチェック 社会福祉法人 桜江福祉会 桜江福祉会 桜江福祉会 桜江福祉会



ヘルスチェックを実施されたいですか？

職場は50代前後の人が多く、体の不調がでてくる年代だと感じていました。職場で気軽に健康に関するチェックができるといいなと思いました。

実施して良かったことは？

参加者アンケート調査によると、「楽しく測定できてよかった」「自分の体の状態が把握できた。良くない所がわかった」「骨密度測定はこれまでしたことなかった」と感想がありました。

自分の体の様子を分かってほしいと思いましたが、ヘルスチェックでは健康診断とは異なり、測定結果がよりリアルに感じられてショックを受けている人もいました。

#### 「その場で簡単！ヘルスチェック」とは？

さまざまな健康測定機器を使って自分の健康状態を知り、健康への関心を持ち、生活習慣の振り返りを行う取り組みです。  
職場で取り組むことで、自分の体の状態の「見える化」、生活習慣の改善のための学習の場など環境づくりを一体的に進めていくことができます。  
実施期間は12月末まで。江津市健康づくり推進協議会職域保健部会事務局（健康医療対策課）までお申し込みください。



### 済生会江津総合病院からのお知らせ

済生会江津総合病院 TEL(54) 0101

#### 市民公開講座

#### 認知症予防のお話

～いつかくる「備え」として～  
人は誰でも年をとれば認知症になると言われています。真の予防とは、「認知症にならない」ではなく、「認知症になるのを遅らせる」「認知症になっても進行を緩やかにする」とうたわれています。

認知症の人もそうでない人も、共に分かち合い、いつか来るであろう時期への「備え」として、お話しします。

◎日時 12月25日(水)  
午前10時～11時

#### ◎場所

済生会江津総合病院1階外来  
①ブロックと  
②、③ブロックの間  
◎講師  
済生会江津総合病院  
認知症看護認定看護師 高住美加

※申込は不要で、受講料は無料です。



#### 産後についての相談は 子育て・助産外来へ

「産後の生活について相談したい」「赤ちゃんの体重や母乳は大丈夫かな」「おっぱいが痛い」「卒乳・断乳について知りたい」などの悩みはありませんか？

済生会江津総合病院では、看護専門外来を開設しています。看護専門外来の一つに子育て・助産外来があります。

子育て・助産外来は、助産師が医師などの専門職種と協力して行う外来です。当院でお産した人だけでなくもご相談できます。

◎開設日時 毎週月・木曜日  
午前9時～11時

#### ◎申込

事前に予約をお願いします。  
また、予約の際に、子育て外来を予約したいとお伝えください。  
※お気軽に主治医や助産師、看護師にお尋ねください。

## 放課後児童クラブの入会児童募集

令和2年4月から「放課後児童クラブ」に入会する児童を募集します。

- ◎申込期間 令和2年1月6日(月)～1月20日(月)
- ◎募集する児童クラブ 市内小学校の全ての放課後児童クラブ
- ◎入会資格 昼間に保護者が労働などで家庭にいない児童(小学6年生まで受け入れ可能です)
- ◎申込方法 申込書に必要事項をご記入のうえ、「就労証明書」と一緒に提出してください。  
※申込書は、各児童クラブ、社会教育課または桜江支所にあります。
- ◎申込書の提出先 各児童クラブ、社会教育課、桜江支所

社会教育課社会教育係 TEL(52) 7496

## おやこキラキラコンサート

子育てサポートセンターでは、親子で生の音楽に触れて楽しめる手作りの温かいコンサートを地域の子育て支援関係者、小学生、高校生ボランティアの協力のもと開催します。

◎日時 12月15日(日)  
午後1時～3時30分  
※開場は午後0時30分～

◎場所 総合市民センター

◎入場料 無料

◎出演

- ・石見智翠館高校吹奏楽部
- ・津宮小学校5年生
- ・市内保育園児と保護者
- ・子育て支援センター・子育て支援室職員

子育てサポートセンター TEL(52) 0569



## 子育てサポート 12月のイベント一覧

子育てサポートセンターの実施する今月のイベントや各種の取り組みなどをお知らせします。各イベントなどへのお申し込みやお問い合わせは下記の各施設までお問い合わせください。

- ①子育てサポートセンター NPO法人ちやいるどりーむ TEL (52)0569
- ②のぞみ子育て支援センター TEL (52)7888
- ③谷住郷子育て支援センター TEL (92)0338
- ④あさり子育て支援センター TEL (55)1024
- ⑤うさぎ山子育て支援室 TEL (54)1425

| 開催日      | イベント   | 時間              | 備考              |
|----------|--|-----------------|-----------------|
| 4日(水)    | あわわわランチ「こども園の食事です(離乳食なし)」<br>◎参加費 子ども150円 大人250円<br>◎持ち物 お箸、スプーン、フォーク、お茶(大人も)  | 午前11時~正午        | 要予約(5組)         |
| 5日(木)    | 谷乳幼児健康相談・離乳食教室・絵本の読み聞かせ  | 午前9時30分~11時30分  |                 |
| 6日(金)    | ⑦ぴよぴよん「クリスマスリースづくり」  | 午前9時30分~11時30分  | 要予約(10組)        |
| 10日(火)   | ⑧おたのしみの日「リースを作ろう」  | 午前10時~11時       | 要予約             |
| 11日(水)   | ⑨おたのしみの日「ベビーフォト Xmas」<br>◎対象 0~1歳頃まで   | 午前9時30分~11時30分  | 要予約(5組)         |
| 12日(木)   | ⑩おたのしみの日「お茶の日・年長児と抹茶を楽しもう」   | 午前9時30分~11時     | 要予約             |
| 13日(金)   | ⑪おたのしみの日「ベビーフォト Xmas」<br>◎対象 1歳から  | 午前9時30分~11時30分  | 要予約(5組)         |
| 14日(土)   | 谷すくすくランド「クリスマスグッズ作り」<br>◎持ち物 お茶  | 午前9時30分~11時     |                 |
| 17日(火)   | ⑫0歳児あそぼうクラブ「食事体験」<br>◎参加費 子ども150円、大人250円<br>◎持ち物 お箸、おしぼり、スプーン、フォーク、大人のみ白ご飯     | 午前10時~          | 要予約(8組)         |
| 18日(水)   | あスマイルデー「橋目さんのヨガ」<br>◎持ち物 お茶、動きやすい服装  | 午前9時30分~11時     | 要予約(12/5締切)     |
| 19日(木)   | ⑬おたのしみの日「3B体操をしよう」<br>◎持ち物 バスタオル、飲み物   | 午前10時~11時       |                 |
| 20日(金)   | ⑭パバママ学級「妊娠中からの乳房管理と栄養」<br>◎母子健康手帳  | 午前10時~正午        | 要予約             |
| 21日(土)   | ⑮ぴよぴよん「クリスマス会」   | 午前9時30分~11時30分  | 要予約(10組)        |
| 22日(日)   | ⑯ぴよぴよん「食事体験・おいしいday」<br>◎参加費 1食につき225円 ◎持ち物 エプロン、おしぼり                          | 午前9時30分~午後0時30分 | 要予約(5組、12/11締切) |
| 23日(月)   | ⑰1・2・3歳児あそぼうクラブ「食事体験」<br>◎参加費 子ども150円、大人250円<br>◎持ち物 お箸、おしぼり、スプーン、フォーク、大人のみ白ご飯 | 午前10時~          | 要予約(8組)         |
| 24日(火)   | ⑱乳幼児健康相談・おっぱい相談  | 午前9時30分~11時30分  |                 |
| 25日(水)   | ⑲むし歯予防教室「歯科検診とフッ素塗布」<br>◎費用 500円 ◎持ち物 母子健康手帳                                   | 午後1時~2時30分      | 要予約             |
| 26日(木)   | ⑳マザーズひろば「ベビーマッサージ」<br>◎持ち物 バスタオル   | 午前10時~          | 要予約             |
| 27日(金)   | ㉑おもぐもぐデー「里芋とひじきのおにぎり」<br>◎持ち物 お茶   | 午前10時~11時       | 要予約(12/12締切)    |
| 28日(土)   | ㉒おたのしみの日「第4回食育講座・調理実習」<br>◎参加費 親子で300円<br>◎持ち物 エプロン、三角巾、飲み物                    | 午前10時~午後1時      | 要予約             |
| 29日(日)   | ㉓すくすくランド「クリスマス会」<br>◎持ち物 お茶  | 午前9時30分~11時     |                 |
| 30日(月)   | ㉔絵本のみかたりの日(しまね子ども読書等推進アドバイザー)  | 午前10時~11時       |                 |
| 31日(火)   | ㉕バースデーカフェ&ランチ「今年最後のおたのしみ」<br>◎参加費 200円<br>◎持ち物 エプロン、スプーン、おしぼり、お茶、白ご飯(親子とも)     | 午前10時~          | 要予約             |
| 12月1日(水) | ㉖離乳食教室<br>◎対象 後期~完了 9カ月児~1歳6カ月児  | 午前10時~11時30分    |                 |
| 12月2日(木) | ㉗おたのしみの日「おたのしみシアターを見よう」  | 午前10時~11時       |                 |

(注)表中に記載がない場合、予約不要・参加費などは無料  
ただし、本号発行後に変更される場合があります。



## 令和2年4月採用予定 江津市職員を募集します

写真モデル:元ラグーマンの2年目職員

[申込期間]

12月2日(月)~令和2年1月7日(火)

第1次試験

第2次試験

[試験日(予定)] 令和2年1月19日(日) / 令和2年2月9日(日)

### ▶ 一般事務

- ◎採用予定人数 2人程度
- ◎受験資格  
昭和59年4月2日~平成14年4月1日までに生まれた人

### ▶ 一般事務(社会福祉士)

- ◎採用予定人数 2人程度
- ◎受験資格  
昭和59年4月2日~平成14年4月1日までに生まれた人で、社会福祉士の資格を有する人、または、令和2年3月31日までに実施する国家試験に合格し資格を取得する見込みの人

### ▶ 一般事務(身体障がい者)

- ◎採用予定人数 1人程度
- ◎受験資格  
昭和44年4月2日~平成14年4月1日までに生まれた人  
身体障害者手帳の交付を受け、その障がいの程度が1級から6級までの人  
※試験実施時に何か配慮が必要な場合は、申込時にお知らせください。ただし、内容によってはお応えできないことがあります。

### ▶ 土木

- ◎採用予定人数 1人程度
- ◎受験資格  
昭和59年4月2日~平成14年4月1日までに生まれた人  
※学歴、資格要件はありませんが、専門的知識、能力をみる専門試験があります。

### ▶ 建築

- ◎採用予定人数 1人程度
- ◎受験資格  
昭和59年4月2日~平成14年4月1日までに生まれた人で、1級建築士の資格を有する人、または、1級建築士の受験資格を有する人

先輩からのメッセージを  
ホームページで公開中!

仕事内容や志望動機などを  
若手職員がお答えします!

募集要項や受験申込書などは

- ①人事課宛てに請求するか、②ホームページから印刷してください。
- 江津市ホームページはこちら →
- ☎人事課人事給与係 TEL (52)7930



# 情報ポケット 12月

各記号の意味  
 ㊦日時 ㊦期間 ㊦場所 ㊦内容 ㊦対象  
 ㊦資格 ㊦持ち物 ㊦定員 ㊦費用 ㊦締切  
 ㊦その他 ㊦問い合わせ先 ㊦申請先

## ごみ・環境

### 冬季の節電にご協力ください

冬は暖房の使用などで電気使用量が増加します。一人一人の工夫で、安定した電力供給と二酸化炭素の削減を行い、家計にも、地球にも優しい冬を過ごしましょう。

**家庭でできる節電のポイント**

- ◎小まめにスイッチオフ！  
電気使用は必要最小限にしましょう。
- ◎待機電力を削減！  
使用していない場合にも電力が消費されます。待機電力を削減しましょう。
- ◎エアコンで節電！  
設定温度・風向きを調節して

### 残さず食べよう 30・10 (さんまる・いちまる) 運動

30・10運動は、宴会時の食べ残しを減らすための運動です。次のように呼びかけて、食品ロスの削減を啓発します。

◎「乾杯後30分間」は席を立たずに料理を楽しみましょう。

◎「お開き10分前」になったら、自分の席に戻って、再度料理を楽しみましょう。

一人一人が「もったいない」を心がけ、食品ロスを削減しましょう。

㊦市民生活課生活環境係  
Tel (52) 7936

### 可燃物処理場の 特別収集・休日開場日

☆特別収集  
燃やせるごみの収集日が月・木曜日の地区で、特別収集をします。

㊦12月30日(月)  
☆休日開場日  
エコクリーンセンター(可燃物処理場)へ持ち込むことができます。

㊦12月30日(月)  
午前9時～午後4時30分  
※事前連絡は不要です。

㊦市民生活課生活環境係  
Tel (52) 7936  
エコクリーンセンター  
Tel (53) 5081

### 不燃物処理場の 休日開場日

㊦12月22日(日) 午前9時～正午  
◎一般家庭の燃やせないごみのみ  
※事業系のごみは持ち込み不可

◎有料  
◎金物類と有害ごみとガラス・陶器類に分別が必要です。事前に連絡をお願いします。

㊦市民生活課生活環境係  
Tel (52) 5321

## お知らせ

マイナンバーカードを  
時間外窓口で取得できます

市役所の業務時間内に、窓口でマイナンバーカードの申請・受け取りができない人のために、時間外窓口を開設します。

㊦【土日の開設日】  
12月7日(土)、8日(日)  
午前8時30分～正午  
【時間延長による開設日】  
12月9日(月)、16日(月)、23日(月)  
午後5時15分～7時

㊦市役所1階市民生活課  
㊦市民生活課市民係  
Tel (52) 7482

「2020年版島根県民手帳」好評発売中

年間行事や主要統計などふるさと島根の情報満載！  
2020年版は、表紙・裏表紙だけでなく、手帳の中にも「しまねっこ」のイラストを採用しています。

◎充実した統計資料・名簿  
▽都道府県勢一覧▽県内市町村勢一覧▽統計指標からみた島根県▽議員(国会議員・県議会議員)▽各種団体・県人会など

木原司法書士事務所  
相続手続 (全手続開始前に、まずは法定相続情報作成から) 登記・預金ほか・遺言。放棄、後見、調停ほかの裁判書類作成。  
法律相談 初回無料 要予約。(時間外・土曜対応あり) 簡裁事案・相続手続・空き家ほか  
民事・企業法務 訴状作成・簡裁事件の代理・会社登記ほか  
江津市都野津町1891(旧農協) ☎53-4191

## 固定資産税(3期)の納付期限は12月25日(水)です

◎暮らしの生活情報も充実  
▽県内のお祭り・イベント情報▽道の駅▽県民相談窓口▽救急医療機関▽公立温泉施設▽戸籍・住民基本台帳届一覧など  
◎1冊550円(税込)  
※市民生活課または桜江支所でお求めください。  
㊦令和2年1月31日(金)まで  
㊦総務課情報統計室情報統計係  
Tel (52) 7928

12月3日～9日は「障害者週間」です

期間中障がいのある人の社会参加を促進し、皆さんに障がい者問題についての理解と認識を深めていただくために各種取り組みを行います。次の施設が無料開放されます。

◎対象者  
各障害者手帳所持者およびその介護者1人(身体障害者手帳・療育手帳・精神障害者保健福祉手帳)  
◎対象施設  
・江津中央公園  
Tel (52) 1790  
・有福温泉浴場御前湯  
Tel (56) 3353  
・有福温泉浴場さつき湯  
・有福温泉浴場やよい湯  
・今井美術館(通年無料)  
※介護者有料  
Tel (92) 1839

12月4日～10日は「人権週間」です

法務省および全国人権擁護委員会連合会は、人権週間中、全国で啓発活動などを行います。

特設人権相談所の開設  
毎日の生活の中で人権問題として感じたことや、悩みごと、困りごとがありましたら、ご相談ください。

※窓口・電話相談受付は、平日午前8時30分～午後5時15分

◎常設相談(面接・電話)  
松江法務局浜田支局  
Tel 0855(22)0959

◎相談専用ダイヤル  
みんなの人権110番  
Tel 0570(003)110  
子どもの人権110番  
Tel 0120(007)110  
女性の人権ホットライン  
Tel 0570(070)810

外国人権相談ダイヤル  
Tel 0570(090)911

◎インターネット相談  
法務省の人権相談受付窓口  
ホームページから相談(子ども用もあります)

人権啓発作品の展示  
市内小、中学校の児童生徒の人権啓発作品を展示します。

㊦12月9日(月)まで  
㊦総合市民センターエントランスホール  
㊦人権啓発センター  
Tel (52) 1018

林業退職金共済制度  
からのお知らせ

林業退職者共済制度は、林業界で働く人のための退職金制度です。

以前、林業の仕事に従事されたことがあり、この制度に加入していた人で、退職金請求手続きをしたお心当たりのない人は、退職金をまだ受け取っていない可能性があります。

最寄りの支部または本部へお問い合わせください。

㊦独立行政法人勤労者退職金共済機構林業退職金共済事業本部  
Tel 03(6731)2887

販売場所  
江津市観光情報センター、  
じばさんセンター、  
ゆめタウンごうつ(泉文盛堂・宮脇書店)、舞乃市など

◎価格 1100円(税込)  
※数量限定の販売です。

㊦江津市観光協会  
Tel (52) 0534

2020年版江津市石見神楽カレンダー完成

㊦0855(22)8609

Ziebart  
車のサビ止め  
塗装表面処理(ノーリツクス)  
ルームクリーニング  
ジエバート江津  
江津市敬川町2306(産業道路沿)  
☎(0855)53-3782

新システム移行作業に伴う  
ATMなどの休止のお知らせ  
2020年  
1/1(水) 1/2(木) 1/3(金) 1/4(土)  
上記期間中、コンビニを含むすべてのATMで山陰合同銀行のキャッシュカードはご利用いただけません。  
山陰合同銀行

ごうつ永島青果直販安青果市  
毎週土曜日 9:00~13:00  
大好評開催中!  
青果問屋  
株式会社永島青果  
島根県江津市都野津町 2307-18  
TEL 0855-53-3777

## 有料広告

## 相談

### 12月補聴器修理相談会

「福祉事務所分室」会場  
(選管事務局隣り)  
☆2日(月) [中国補聴器]  
午後1時30分～4時  
☆3日(火) [深野時計店]  
午前10時～正午  
☆3日(火) [東神実業]  
午後1時～2時30分  
☆25日(水) [西日本補聴器]  
午後1時30分～3時  
「桜江総合センター和室」会場  
☆12日(木) [深野時計店]  
午前10時～正午  
☆18日(水) [中国補聴器]  
午前10時～11時30分  
☆25日(水) [西日本補聴器]  
午前10時～正午  
※修理の程度により費用がかかる場合があります。  
健康医療対策課が、い者福祉係  
TEL (52) 7934

### 男性介護者の集い

認知症の家族を介護している男性が集まり、ちょっと息抜きしませんか？  
男同士、当事者同士、介護のことを話してみましよう。  
①12月24日(火)  
午前10時～11時30分

## 募集

### 江津むつみ会の会員募集

江津むつみ会は、糖尿病の患者会です。学習会、運動療法、調理実習、交流会を月1回実施しています。  
糖尿病についての正しい知識を学び、日々の生活に役立てる活動をお願いします。  
①糖尿病の人、その家族、糖尿病に関心のある人  
②年会費2000円  
健康医療対策課健康増進係  
TEL (52) 7935

### 江津市駅伝競走大会 出場者の募集

①令和2年1月12日(日)  
場江津中央公園・和木農免農道  
小学3年生以上  
②申込方法  
出場を希望する旨を記入して、メールでお申し込みください。要項などを折り返しメールにて送ります。  
③12月27日(金)  
江津陸上競技協会(筆谷)  
TEL 090 (4574) 2882  
kumimaru6572@gmail.com

場江津市職員会館  
①認知症の家族を介護している男性  
②申込不要  
③無料  
健康医療対策課包括支援係  
TEL (52) 7488

### 食事相談

①12月20日(金)  
午前9時～午後3時  
場江津市役所第5会議室  
②糖尿病、境界型糖尿病、その他希望する人  
③申込方法  
事前に電話予約が必要です。  
健康医療対策課健康増進係  
TEL (52) 7935

### オレンジカフェづくり (認知症カフェ)

認知症の人とその家族、認知症に不安のある人、誰もが気軽に集える場です。専門スタッフもいます。  
ゆっくりコーヒーでも飲みながら、認知症のことや医療・介護のこと、心配事などお気軽にご相談ください。  
①12月14日(土)  
午後1時30分～3時30分  
場ワークくわの木江津事業所  
②認知症の人とその家族、専門職などなたでも

### 江津市シルバー 人材センター会員募集

あなたの豊かな知識と経験を社会のために生かしませんか。  
①業務内容 屋内・屋外清掃、窓ふきや水まわりの掃除、家庭の定期的なごみ出し、障子の貼り替え、草刈りやせん定  
②市内在住の60歳以上の健康で、働く意欲のある人  
③入会説明会  
④12月19日(木) 午後1時30分～  
場江津市シルバー人材センター  
持筆記用具  
※空き家やお墓の掃除も行っています。ご相談ください！  
江津市シルバー人材センター  
TEL (52) 1616

### 放送大学4月生募集

放送大学は、令和2年4月入学生を募集しています。  
10代から90代の幅広い世代の約9万人の学生が、大学を卒業したい、学びを楽しみたいなど、様々な目的で学んでいます。  
①授業内容  
心理学・福祉・経済・歴史・文学・情報・自然科学など、約300の幅広い授業科目があり、1科目から学ぶことができます。  
②出願の締切日  
第1回 令和2年2月29日(土)

④申込不要  
⑤100円(お茶代)  
場青山介護支援事業所  
TEL (54) 3123

### 無料エイズ検査

①12月4日(水) 午後5時～7時  
②12月5日(木) 午後5時～7時  
場浜田保健所  
③検査を受けた人  
④申込方法  
検査前日までにお電話でお申し込みください。受付開設時間は月・金曜日(祝祭日を除く)の午前8時30分～午後5時15分です。予約は匿名でも可能です。  
⑤検査方法  
検査は血液検査です。検査を受けた後、結果が分かるまで90分要します。  
場浜田保健所医事・難病支援課  
TEL 0855 (29) 5554

### 移動ナースバンク (就業相談会)開催

①12月11日(水) 午後1時～4時  
場ハローワーク浜田  
②求人・求職相談、看護情報の提供など  
場島根県ナースセンター  
TEL 0852 (27) 8510



▲ホームページ

## 講座・研修

### GO▼つくる大学 参加者を募集

GO▼つくる大学は、「GO GOTSU!」山陰の「創造力特区」へ」を実現するために生まれた学び合いの場です。自分たちの住むまちにある学びの種を発掘し、様々な講義を提供しています。  
僕らのカレード  
作るにはハードルが高いと思われがちなスパイスカレー、実はスパイスは三種でも作れちゃうんです。冷蔵庫に余った中途

### がんケアサロン江津

がんのことを気軽に本音で語り合う場、対話を通して不安や孤独感が和らぐような場として開催しています。  
お茶を飲みながらほっとする時間を共に過ごしませんか。  
①12月21日(土)  
午前9時30分～11時30分  
場江津保健センター  
②がん治療中の人やかつてがんを体験した人、その家族、医療や福祉の専門職などなたでも  
③申込不要  
④100円(お茶代)  
場世話人代表 松浦真理子  
TEL 090 (8068) 7920

### 生活・仕事・お金などでお困りの人へ

さまざまな事情により、生活に困っている人に専門の支援員が相談に応じます。  
①開設日 平日  
②開設時間  
午前8時30分～午後5時  
場江津市社会福祉協議会  
生活支援相談センター  
TEL (52) 2474

### 有料広告

# JA 江津葬祭会館

0120-52-2354

江津市和木町1136番地35

Tel 0855-52-2234

Fax 0855-52-2236

盛籠  
花環  
生花

自宅葬  
寺院葬  
集会所葬

### 有料広告

#### 法的トラブルで困ったときは・・・

##### 取扱業務

- ・多重債務(サラ金等の支払にお困りの方)・離婚・相続・高齢者
- ・悪徳商法・不動産・交通事故
- ・刑事事件など法律に関するお悩みごと全般

##### 相談料金

【相談料】30分:5,000円(税別)

・資力の乏しい方については、法律扶助制度により相談料は無料です。

※正式に事件の依頼をされるときは、別途 弁護士費用が発生いたします。

**法テラス浜田法律事務所**

浜田市浅井町1580番地(第二龍河ビル6階)

業務時間/平日9:00～17:00

**TEL.050-3383-0026**

#### 音楽を通して、感性・人間性を育む

## 音楽コース

対象年齢:6か月～6歳

### 生徒募集

器用な子や歌・演奏を通して、表現する力を伸ばします。

株式会社しちだ・教育研究所

**七田式**

SHCHIDA 江津本部教室

〒695-0017 江津市和木町1161-12

お申し込み・お問い合わせはこちらから!

七田式 江津本部 検索

www.shichida.jp/gotsu/

☎0855-52-6800 火～土曜日 9:00～18:00

マンガで学ぶ  
賢い消費生活

作 柏屋コッコ



消費者生活に関するご相談は、  
消費者ホットライン  
188 (局番無し)  
※お近くの消費者相談センターにつながります。

12月の無料相談

| 人権相談            |   |
|-----------------|---|
| 江津              | 16日(月) 9:00~12:00<br>市役所2階 第5会議室                      |
| 桜江              | 3日(火) 9:00~12:00<br>桜江総合センター 研修室                      |
| 行政相談            |   |
| 江津              | 25日(水) 14:00~17:00<br>市役所1階 市民相談室                     |
| 桜江              | 11日(水) 9:00~12:00<br>桜江総合センター 和室                      |
| こころの健康相談        |   |
| 日時              | 4日(水) 14:00~16:00                                     |
| 会場              | 市役所2階 第6会議室   |
| 予約先             | 浜田保健所 TEL0855(29)5550                                 |
| 交通事故相談          |   |
| 日時              | 毎週水曜日(祝休日を除く)   |
| 会場              | 浜田合同庁舎1階  |
| 予約先             | 島根県交通事故相談所浜田相談室<br>TEL0855(29)5563                    |
| サポステ浜田 就労相談     |   |
| 日時              | 毎月第2火曜日 11:00~13:00                                   |
| 会場              | 市社会福祉協議会 面談室  |
| 予約先             | 島根県地域若者サポートステーション<br>(浜田市・いわみーる1階)<br>TEL0855(22)6830 |
| ふれあい福祉センター総合相談所 |   |
| 法律相談(弁護士)       | 12日(木) 13:00~15:00<br>市社会福祉協議会 ※要予約                   |
| 一般相談(江津)        | 20日(金) 9:00~12:00<br>市社会福祉協議会 ※要予約                    |
| 一般相談(桜江)        | 17日(火) 9:45~12:00<br>市社会福祉協議会 ※要予約                    |
| 福祉相談(担当職員)      | (月)~(金) 9:00~16:00<br>※祝日・年末年始は除く<br>市社会福祉協議会         |
| 予約先             | 市社会福祉協議会 TEL(52)6710                                  |

12月の断酒会

| 江津保健センター |  |
|----------|--|
| 開催日      | 5日・12日・26日(いずれも木)                              |
| 時間       | 19:00~21:00                                    |
| 桜江保健センター |  |
| 開催日      | 19日(木)   |
| 時間       | 19:00~21:00                                    |
| ☎        | 佐々井勉 TEL090(8715)8679<br>豊田康弘 TEL080(1904)8154 |

交通事故の発生状況

(10月末現在・江津警察署)

|    | 年別  | 件数   |     | 死者 |   | 傷者   |   |
|----|-----|------|-----|----|---|------|---|
|    |     | R1年  | 前年比 | 25 | 1 | 28   | 2 |
| 市内 |     |      |     |    |   |      |   |
|    | R1年 | 733  |     | 19 |   | 838  |   |
| 県内 | 前年比 | -125 |     | 2  |   | -193 |   |

火災・救急・救助の件数

(10月末現在・江津消防署管内)

| 種別   | 火災 | 救助 | 救急   |
|------|----|----|------|
| 月の件数 | 3  | 0  | 81   |
| 年間合計 | 12 | 16 | 1016 |

人の動き

(10月末現在・市民生活課届出分)

|         |               |
|---------|---------------|
| 人口・世帯数  | ※括弧内は前月比      |
| 総人口     | 23,478人(-27)  |
| 男       | 11,026人(-17)  |
| 女       | 12,452人(-10)  |
| 世帯数     | 11,565世帯(-20) |
| 赤ちゃんの誕生 |               |
| 男の子     | 6人 / 女の子 2人   |

ありがとうございます

(10月31日受付分まで)  
社会福祉事業へ寄付  
香典返し寄付  
▽渡津・長谷勝敏さん(故嘉久さん)▽松川・二本木俊二さん(故セツ子さん)▽江津・青笹米子さん(故昌也さん)▽敬川(川平)・光永茂さん(故愛子さん)▽二宮(嘉久志)・服部由美さん(故岡勝美さん)▽都野津・今崎朝成さん(故為幸さん)▽桜江・大石孝幸さん(故逸雄さん)▽跡市・小川勝則さん(故富美子さん)▽桜江・千代延俊さん(故昌司さん)▽渡津・佐々木康子さん(故リサヨさん)▽嘉久志・山根重子さん(故喜代春さん)▽嘉久志・三原悦子さん(故キョウさん)▽浅利・飯田真澄さん(故友恵さん)  
※掲載をご了承いただいた人について掲載しています。印刷上表記できない漢字は、常用漢字などに置き換えています。  
江津市社会福祉協議会 (TEL 52-2474)

イベント

丸子山公園周辺  
イルミネーション点灯

毎年行っている年末年始のイルミネーション。建設業協会とポリテクカレッジ住居環境科・電子情報技術科とのコラボレーションで実施します。  
今年度も工夫を凝らしたイルミネーションで、心の癒し空間を作り出します。  
①12月1日(日)~  
令和2年1月10日(金)  
②点灯時間 午後5時20分~10時  
間総務課行政係  
TEL(52)7927

第15回川登の市

懐かしい昭和の「市」の風景を再現!地元産品や温かい食でもてなします。皆様のご来場をお待ちしています。  
①12月8日(日)  
午前10時~午後1時  
②場 松川町市村の通り  
③入店、演芸など各種催し物(島大混声合唱団出演予定)  
④松平たすけ愛協議会(松平地域コミュニティ交流センター内)  
TEL(57)0002

いわみ三つ星コンサート

石見の音楽・食・空間の三つを同時に楽しめるイベントです。12月公演はプラスアンサンブル、2月公演は初のバイオリン演奏を企画しました。  
①12月7日(土)  
令和2年2月15日(土)  
午後6時~(両日とも)  
※開場は午後4時30分  
②場 パレットことう2階ホール  
③一般2000円、高校生以下1000円(前売り券)  
※座席不要の幼児は無料  
④石見音楽文化振興会  
TEL(52)7757

年末しまねジャンボ  
企業博の開催

島根の企業170社が集結し、採用担当者が会社概要や業況の説明を行う業界研究イベントを開催します。  
①12月27日(金)  
午前10時30分~午後4時  
②場 くびきメッセ1階大展示場  
③日程  
☆午前11時30分~11時50分  
オープン企画「気になる疑問をまるっと解決!インターストップ情報先取りトーク!」  
☆正午~午後0時50分  
企業マイクリレー

☆午後1時~4時  
企業ブース訪問と参加企業が提供する景品が当たる抽選会  
※詳細は「ジョブカフェしまね」のサイトをご確認ください。  
①大学、短期大学、高等専門学校、専修学校等に在学中の学生  
②参加企業 170社程度  
③ジョブカフェしまね(公益財団法人ふるさと島根定住財団)  
TEL0120(67)4510  
▲ホームページ

アークアスイベント情報

年末年始は休まず開催します  
みんなの知らないアークアスイベント  
飼育係りの仕事現場をスタッフが解説しながらご案内します。  
令和2年1月4日(土)~  
2月29日(土)  
①時間  
①午前11時~ ②午後2時  
③どなたでも  
④アークアス館内  
⑤毎回先着15人  
⑥入館料に含む  
⑦申込方法  
1階総合案内所にて当日受付  
スノードームを作ろう!  
①12月9日(月)  
②先着20個(一個300円)  
③未就学のお子さんとお父さん

マ(おじいちゃん、おばあちゃんも大歓迎)  
①当日入館している人(年間パスポートもOK)  
アークアスのスペシャルクリスマス!  
今年もアークアスで特別なクリスマスをお過ごしください。  
☆クリスマスフォトスポット  
☆インスタ映え間違いなし!クリスマス特別水槽と一緒に写真を撮ろう!  
①12月4日(水)~25日(水)  
②3階ロシア水槽前  
☆クリスマスコンサート  
シロイルカと音楽がコラボレーション  
①12月21日(土)・22日(日)  
午後4時~4時30分  
②場 シロイルカパフォーマンスポール  
③出演者  
石見シンフォニックオーケストラなど  
☆まつぼっくりでミニクリスマスツリーを作ろう!  
☆まつぼっくりに飾りつけをしてオリジナルツリーを作ろう!  
①12月21日(土)・22日(日)  
午前9時30分~11時  
②場 2階アトリウム  
③無料  
④お問い合わせ  
TEL0855(28)3900

電話法律相談常時受付!(無料)  
**佐和法律事務所** TEL.0855-24-1366  
所長弁護士 佐和洋亮は、浜田高校S36卒業者。  
取扱事件  
○借金のこと(サラ金などからの催促) ○交通事故  
○会社関係(代金請求、会社経営問題など) ○相続  
○離婚 ○不動産(借地、借家など) ○その他の法律问题  
料金  
・電話や来所による簡単な相談は無料。  
・相談料(基本)30分5,000円(消費税込)  
・裁判所への手続きなどの費用は当事務所の報酬規定によりますが、分割払い可能です。  
〒697-0031 浜田市船屋町4番地5 オリンピアビル2階  
【東京事務所】〒105-0001 東京都港区虎ノ門1丁目11番9号 コンシェルリア虎ノ門104  
TEL.03-3591-0082

ま心でご奉仕 年中無休☆24時間受付  
**うえの葬祭**  
自宅葬:会館葬:社葬:神式葬ほか  
本社:浜田市熱田町 TEL0855-26-0650  
江津市都野津町 江津市渡津町(9号線沿い)  
**江津会館** TEL(0855)54-3225  
**江の川ホール** TEL(0855)54-1004  
《約200席》 《約120席》

各病院の処方せんを受け付けます! 各種クレジットが手数料なしでOK!!  
**くすりのファミリア 浜田駅薬局**  
■営業時間 月~金 午前8:30~午後6:00  
定休日:土曜日、日曜日、祝日  
TEL(0855)22-1516 浜田市浅井町  
FAX(0855)22-1517 浜田駅2階  
くすりのファミリア 江津薬局  
■営業時間 月~金 午前9:00~午後6:00  
土曜日 午前9:00~午後1:00  
<定休日>  
第2土曜 日曜、祝日  
TEL(0855)54-1052 江津市  
FAX(0855)52-3078 嘉久志町  
JR山陰本線 井廻医院すぐ横  
都野津 井廻医院  
くすりのファミリア  
国道9号線  
至:都野津 至:市街  
ゆめ・タウン



## さんまで広がる笑顔の輪

食欲の秋を代表する味覚・さんま。10月10日、合歓の郷駐車場で第6回花の村さんま祭りが開催されました。

用意されたさんま 270 匹を、さくらこども園の園児、地域の皆さん、合歓の郷職員が炭火で焼きました。

約 200 人の参加者は、香ばしく焼けたさんま、おにぎり、豚汁をおいしくいただきました。

自分で焼いたさんまを食べた園児たちは、「美味しかった」「ちょっと苦かったけど、全部食べたよ」「骨がすごい」「もう1匹食べる」と笑顔で話しました。

## 学生の力で都野津駅にぎわう

島根大学とJR西日本米子支社では、地域の活性化と人材育成を目的とした「駅魅力化プロジェクト」に取り組んでいます。

今年度は都野津駅を対象に、6月から最寄りの江津高校の生徒が「総合的な学習の時間」の1つのテーマとして、「江津にないもの、を話し合い、大学生と一緒に活用策を検討しました。

10月19日、高校生と大学生が企画した映画観賞会「駅 de 映画館」が開かれ、地域住民ら約 60 人が訪れました。

会場となった都野津駅は築 99 年。事務所として使われていた場所でアニメ映画を上映したほか、駅舎一角で高校生と住民有志が食べ物などを販売しました。島根大学の三浦彩花さんは、「駅舎の活用策が地域活性化につながってほしい」と話しました。



## イノシシ肉、いただきま〜す

今年の干支の「イノシシ」。10月18日、ごうつ食育の日にあわせて地元のイノシシ肉が給食の献立に登場しました。

桜江学校給食センターが桜江小学校と桜江中学校の給食として提供したもので、地元産のネギや桜江産の豆腐と一緒にすき焼き風に煮込んだ献立でした。

児童生徒たちは、すき焼き風煮をほお張ると、思わず笑みを浮かべ、給食をペロリと完食していました。

給食にイノシシ肉を提供したのは、桜江町川越地区にある「イノシシ加工販売センター 榎木の郷」。この日の給食に出されたのは、今年2月の猟期に江津で捕獲されたイノシシの切り落とし肉です。安全・安心なイノシシ肉として、金属片が入っていないかを確認したものです。

地元のイノシシ肉を食べた桜江小学校3年生の皆さんは、「いつも食べているお肉よりかみやすくおいしかった。体にいいものが入っていて、見た目もおいしかった」、「干支にちなんで給食にイノシシ肉が出て、すき焼き風味なものよかった」と明るく話しました。



## 秋晴れの下、敬川の名所を巡る

10月20日から27日の期間、「敬川史跡・名所巡りスタンプラリー」が行われました。敬川町にある貴重な史跡を地域の皆さんに知ってもらうため、敬川まちづくり協議会が主催。町歩きマップをもとに参加者が自由にコースを設定し、スタンプの設置されている史跡を巡るという形式です。期間中、40人の人がスタンプラリーを楽しみました。

参加者の皆さんは、神社やお寺、天然記念物（江津市指定文化財）のチシャノキなどの史跡を訪ね歩き、敬川の歴史と文化に触れました。



## 歌で笑顔に！江津和光園大学

市内の高齢者を対象に、相互のふれあいと健康、社会知識、教養を高めるため、講座を年6回開催している「江津和光園大学」。第3回のふれあい教室が、10月17日、桜江総合センターで開かれました。

今回の講師は、山陰を中心に音楽活動をしている江津出身の歌手の山下時子さん。歌謡ショーに加え、山下さんは健康の秘訣として複式呼吸・複式発声の仕方を受講生に伝授しました。

受講生の皆さんは、山下さんと一緒に歌ったり、振り付けを踊ったりして、楽しいひとときを過ごしました。



## 地域でふれあい、文化の秋を楽しむ

旧松平小学校で「あんずフェスタ」が10月27日に開かれました。地域のふれあいサロン「あんずカフェ」で行われている歌や大正琴などの活動を発表する場として、松平たすけ愛協議会と実行委員会が毎年開催しています。

会場では、コーラスの歌声や楽器の美しい旋律が響き、地域の人を楽しませていました。

発表のほか、地元の人やデイサービス利用者の皆さんの作品展、地元野菜の販売などがあり、訪れた人は互いに語り合いながら地域で交流を深めました。



## お化けが練り歩くホラーな夜！

「江津駅前ハロウィン・ナイト」が10月27日、パレットごうつでありました。今年で4回目となるこのイベントは、地元の高中生や大学生の皆さんが企画・運営しました。

お化け屋敷、のど自慢や仮装コンテストなど、学生ならではの企画が盛りだくさんで、家族連れや学生など多くの人でにぎわいました。

仮装コンテストには17組が参加。魔女と海賊、武士と妖怪など、洋風・和風さまざまな世界観の仮装をした皆さんが花道を歩きました。







# ごうつかレンダー 12月

江津市PRキャラクター  
「人麻呂くん」と「よさみ姫」

| 日 Sun  | 月 Mon   | 火 Tue   | 水 Wed  | 木 Thu  | 金 Fri                                      | 土 Sat  |
|--|---|---|--|--|--|--|
| 1<br>●みずほミュージック・フェスタ<br>●福祉ふれあいチャリティバザー<br>●ヨネックス杯バドミントン大会<br>●中野カップ・ソフトバレー大会<br>●神楽のぬり絵展<br>◆県作業療法学会(27)  | 2<br>●子宮頸がん検診<br>●神楽のぬり絵展                       | 3<br>●休館日<br>●子宮頸がん・乳がん検診<br>●神楽のぬり絵展<br>●人権相談(29)    | 4<br>●子宮頸がん検診<br>●神楽のぬり絵展<br>●ごころの健康相談(29)           | 5<br>●休館日<br>●定休日<br>●子宮頸がん・乳がん検診<br>●神楽のぬり絵展<br>●断酒会(29)                    | 6<br>●子宮頸がん検診<br>●市小学生ミニバスケ交流会<br>●神楽のぬり絵展 | 7<br>●由紀さおり・安田祥子コンサート<br>●ライオンズクラブ杯小学生交流バレーボール大会<br>●神楽のぬり絵展<br>●いわみ三つ星コンサート(28) |
| 8<br>●ライオンズクラブ杯小学生交流バレーボール大会<br>●神楽のぬり絵展<br>◆川登の市(28)  | 9<br>●子宮頸がん検診<br>●神楽のぬり絵展                       | 10<br>●休館日<br>●子宮頸がん・乳がん検診<br>●神楽のぬり絵展                | 11<br>●子宮頸がん検診<br>●神楽のぬり絵展<br>●行政相談(29)              | 12<br>●休館日<br>●定休日<br>●子宮頸がん・乳がん検診<br>●浜田地区高体連球技大会<br>●法律相談(29)<br>●断酒会(29)  | 13<br>●子宮頸がん検診                             | 14<br>●休館日<br>●石中央中学生インドアソフトテニス大会<br>●中学生ソフトテニス研修大会<br>◆オレンジカフェごうつ(26)           |
| 15<br>●休館日<br>◆子宮頸がん・乳がん検診(桜江保健センター、市役所)<br>●江津スポーツ少年団交歓体育祭<br>◆ビジネスプランコンテスト最終審査会(11)<br>●おやこキラキラコンサート(21) | 16<br>●子宮頸がん検診<br>●人権相談(29)                     | 17<br>●休館日<br>●子宮頸がん・乳がん検診<br>●一般相談(29)               | 18<br>●サンピコの日<br>●子宮頸がん検診                            | 19 ごうつ食育の日<br>●休館日<br>●定休日<br>●子宮頸がん・乳がん検診<br>◆シルバー人材センター説明会(27)<br>●断酒会(29) | 20<br>●子宮頸がん検診<br>●食事相談(26)<br>●一般相談(29)   | 21<br>●年末セール<br>●がんケアサロン江津(26)   |
| 22<br>●田中音楽教室ピアノ発表会<br>●年末セール<br>●休日開場日(24)  | 23<br>●年末セール<br>●子宮頸がん検診                        | 24<br>●休館日<br>●年末セール<br>●子宮頸がん・乳がん検診<br>◆男性介護者の集い(26) | 25<br>●年末セール<br>●子宮頸がん検診<br>●市民公開講座(21)<br>●行政相談(29) | 26<br>●休館日<br>●年末セール<br>●子宮頸がん・乳がん検診<br>●断酒会(29)                             | 27<br>●年末セール<br>●子宮頸がん検診<br>●消防団歳末夜警戒巡視・訓練 | 28<br>●年末セール   |
| 29<br>●休館日<br>●休館日<br>●年末セール   | 30<br>●休館日<br>●休館日<br>●年末セール<br>●特別収集・休日開場日(24) | 31<br>●休館日<br>●休館日                                    | <p>年末年始の休業日は<br/>34ページをご確認ください→</p>                  |  |  |  |

◎各記号の意味  
 ●市役所 ●人権啓発センター ●島の星クリーンセンター ●エコクリーンセンター ●江津保健センター  
 ●桜江総合センター ●桜江保健センター ●中央公園 ●総合市民センター ●江津市図書館 ●パレットごうつ  
 ●サンピコごうつ ●子育てサポートセンター ●じばさんセンター ●社会福祉協議会 ●済生会江津総合病院  
 ◆市内その他会場  
 ※カッコ内の数字は、記事掲載ページ。

## 年末年始の公共施設などの休業日

～各種公的な手続きや届出はお早めに～

開業日は「○」印、休業日は「-」印で表しています。

| 施設名                                | 12月    |        |        |        | 1月    |       |       |       |       |       | 備考 |   |
|------------------------------------|--------|--------|--------|--------|-------|-------|-------|-------|-------|-------|----|---|
|                                    | 28日(土) | 29日(日) | 30日(月) | 31日(火) | 1日(水) | 2日(木) | 3日(金) | 4日(土) | 5日(日) | 6日(月) |    |   |
| 市役所<br>本庁舎・分庁舎<br>桜江支所<br>人権啓発センター | -      | -      | -      | -      | -     | -     | -     | -     | -     | -     | ○  | 休業中は、出生・死亡・婚姻などの届出、埋火葬許可証の発行などは市役所本庁舎の宿直室で受け付けます。 |
| 総合市民センター                           | ○      | -      | -      | -      | -     | -     | -     | ○     | ○     | ○     |    |   |
| じばさんセンター                           | ○      | -      | -      | -      | -     | -     | -     | ○     | ○     | ○     |    |   |
| 江津市図書館<br>本館<br>桜江分館               | ○      | -      | -      | -      | -     | -     | -     | -     | ○     | ○     |    | 桜江分館は、施設の計画停電のため、12月8日(日)午後1時から開館します。             |
| 中央公園施設                             | ○      | -      | -      | -      | -     | -     | -     | ○     | ○     | ○     |    |   |
| 桜江B&G海洋センター                        | ○      | -      | -      | -      | -     | -     | -     | ○     | ○     | ○     |    |   |
| 有福温泉公衆浴場                           | ○      | ○      | ○      | ○      | ○     | ○     | ○     | ○     | ○     | ○     |    | 12月28日～1月5日は、午前7時から午後9時まで営業、6日以降は通常どおり営業します。      |
| 道の駅サンピコごうつ                         | ○      | ○      | ○      | -      | -     | -     | ○     | ○     | ○     | ○     |    |   |
| 江津斎場                               | ○      | ○      | ○      | ○      | -     | ○     | ○     | ○     | ○     | ○     |    |   |
| パレットごうつ                            | ○      | -      | -      | -      | -     | -     | -     | ○     | ○     | ○     |    |   |
| 子育てサポートセンター                        | ○      | -      | -      | -      | -     | -     | -     | ○     | ○     | ○     |    |   |

## 年末年始のごみ収集

●市民生活課生活環境係 TEL(52)7936

### 燃やせるごみの収集

年末 12月27日(金)まで平常の収集日どおり。  
 ※月・木曜日収集地区は12月30日(月)に特別収集します。  
 年始 1月6日(月)から平常の収集日どおり。  
 ※火・金曜日収集地区は1月3日(金)に特別収集します。

### 可燃物処理場への持ち込み

(エコクリーンセンター)  
 年末 12月30日(月)まで(午前9時～午後4時30分)  
 年始 1月3日(金)から(午前9時～午後4時30分)

### 燃やせないごみの収集

江津市環境衛生カレンダーのとおり。  
 ※金物類、金物類の粗大ごみ、有害ごみ、ガラス・陶器類に分かれており、地区により収集日が異なります。

### 不燃物処理場への持ち込み

(島の星クリーンセンター)  
 年末 12月27日(金)まで(午前9時～午後4時)  
 年始 1月6日(月)から(午前9時～午後4時)

### し尿くみ取り

年末 ・江津地区 12月13日(金)までの申し込みは、12月27日(金)までにくみ取りをします。  
 ※12月16日(月)以降の場合、1月6日(月)以降のくみ取りです。  
 ・桜江地区 12月13日(金)までの申し込みは、12月26日(木)までにくみ取りをします。  
 ※12月16日(月)以降の場合、1月20日(月)以降のくみ取りです。  
 ※年末年始は大変集中するため、早めの連絡をお願いします。



Enjoy Tokyo 2020

江津の元気な頑張る人たち

G-men  
ジーマン

おきた ほのか  
沖田 帆海さん

Honoka okita

江津工業高校ボート部

## オリンピック出場を目指して、「アテンション・ゴー！」

第63回中国高等学校ボート選手権大会優勝・令和元年度全国高等学校総合体育大会準々決勝進出・第74回国民体育大会5位・第35回島根県高等学校新人ボート大会優勝・第31回全国高等学校選抜ボート大会中国予選会2位と、今年の大会で好成績を残している江津工業高校1年の沖田さん。今は来年3月の全国選抜大会に向けてトレーニングに励んでいます。

授業が終わると、練習会場となる江の川近くの艇庫へ。長さ約8m、

重さ約15kgのシングルスカル用の艇を1人で担ぎ、堤防を越えて江の川へ浮かべます。

「ボートを始めたのは、父と姉の勧めがあったから」と話す沖田さん。

3歳年上で当時、江津工業高校ボート部に所属していた姉・海里さんと、現在も同校ボート部の顧問をしている父・照晃さんの勧めもあり、中学1年の時にボートを始めました。

練習は高校生と一緒にいき、中学時代に基礎的な体力や筋力をつけたことが現在の礎になってい

るようです。

「先輩たちにかわいがってもらい、ボートの楽しさを教わったから続けることができた」と、沖田さんは当時を振り返ります。

目標は全国大会の決勝レースに進むこと。そのために「今の自分には筋力が不足している」と分析した沖田さん。「来年3月の全国選抜大会で上位入賞するために、トレーニングで鍛えたい」と力強い眼差しで話しました。

編集部だより

今月号の特集の取材は、「江津市でこんなことが起こっているんだ！」と驚きの連続でした。江津の「魅力」に気づき、コンテストを通じて人と人がつながる、そして、多くの関係者の支援で実現された事業は、どれも楽しいものばかりでした。

今年で10年目を迎える「江津市ビジネスプランコンテスト」の最終審査会は12月15日です。磨き上げられたプランの発表を楽しみにしています。(松島)

広報10月号で募集した「神楽のぬり絵展」にたくさんのお作品をご応募いただきありがとうございました。

広報の表紙をぬり絵にして皆さんに自由に着彩してもらうこの企画。3歳から90代までの皆さんから素敵な作品が届きました。ぬり絵展は、12月11日までパレットごうつで開催中。最終日は午後3時までの展示です。以上、告知でした！(佐々木)

江津市 Facebook ページはこちら↓  
江津の話題をお届けしています!



この広報紙は地球に優しい、石油をあまり使用しない植物油インクを使用しています